

# Aktualizace Programu rozvoje Karlovarského kraje pro období 2014 – 2020

březen 2018  
Karlovy Vary

# 1. Postup aktualizace PRKK

Co předcházelo? :

1. **Zpracování Evaluační a Monitorovací zprávy**
2. **Projednání obou dokumentu v ZKK dne 7. 4. 2016**

## Doporučení z Evaluační zprávy:

- **Analytická část PRKK** (Analýza rozvojových charakteristik a potenciálu Karlovarského kraje) - v části identifikace klíčových problémů, jejich kauzálních vazeb, příčin a důsledků,
- **Návrhová část PRKK** - provést revizi a redukci opatření a jejich specifických cílů,
- **Indikátorová soustava** - provést revizi indikátorů,
- **Implementační část** - detailně rozpracovat roli a zapojení jednotlivých aktérů PRKK, zejména garantů jednotlivých opatření a manažerů území.

**(Pozn: zpracování původní verze PRKK: vysoká úroveň zpracování x limity zpracovatele před schválením SRR ČR /2013/ a OP /2015/)**

# 1. Postup aktualizace PRKK

Zpracovatel:  
REGIOPARTNER, s.r.o.  
ve spolupráci s  
Krajským úřadem  
Karlovarského kraje

Co předcházelo? :

1. Zpracování **Evaluační** a **Monitorovací zprávy**
2. Projednání obou dokumentu v ZKK dne 7. 4. 2016

## Doporučení z Evaluační zprávy:

- **Analytická část PRKK** (Analýza rozvojových charakteristik a potenciálu Karlovarského kraje) - v části identifikace klíčových problémů, jejich kauzálních vazeb, příčin a důsledků,
- **Návrhová část PRKK** - provést revizi a redukci opatření a jejich specifických cílů,
- **Indikátorová soustava** - provést revizi indikátorů,
- **Implementační část** - detailně rozpracovat roli a zapojení jednotlivých aktérů PRKK, zejména garantů jednotlivých opatření a manažerů území.

**(Pozn: zpracování původní verze PRKK: vysoká úroveň zpracování x limity zpracovatele před schválením SRR ČR /2013/ a OP /2015/)**

# 1. Postup aktualizace PRKK

Co předcházelo? :

1. Zpracování Evaluační a monitorovací zprávy
2. Projednání obou dokumentu v ZKK dne 7.

## Doporučení z Evaluační zprávy.

- **Analytická část PRKK** (Analýza rozvojových charakteristik a ... ského kraje) - v části identifikace klíčových problémů, jejich kauzálních vazeb, příčin a důsledků,
- **Návrhová část PRKK** - provést revizi a redukci opatření a jejich specifických cílů,
- **Indikátorová soustava** - provést revizi indikátorů,
- **Implementační část** - detailně rozpracovat roli a zapojení jednotlivých aktérů PRKK, zejména garantů jednotlivých opatření a manažerů území.

(Pozn: zpracování původní verze PRKK vysoká úroveň zpracování, limity zpracovatele před schválením SRR ČR /2013/ a ... 215 /)

Zpracovatel:

**ORR** ve spolupráci s  
ostatními odbory  
Krajského úřadu  
Karlovarského kraje

Zpracovatel:

**MEPCO**, s.r.o. ve  
spolupráci s  
Krajským úřadem  
Karlovarského kraje

## 2. Stromy problémů (1/2)

- Na základě aktualizace analýz rozvojových charakteristik a potenciálu Karlovarského kraje byl **vydefinován soubor problémů včetně jejich příčin a důsledků**.
- Pro **postižení kauzálních vazeb mezi jednotlivými problémy** byla zvolena metoda stromů problémů.
- Prostřednictvím stromů došlo k popisu identifikovaných problémů a nalezení vzájemných vazeb, příčin a důsledků, které jednotlivé problémy podmiňují.
- Celkem byly stanoveny **čtyři tematické celky** (resp. čtyři zásadní problémy), na které se následně bude PRKK primárně zaměřovat.

### 3. Stromy problémů (2/2)

- Stromy problémů byly následně převedeny do stromů cílů – z příčin uvedených ve stromech problémů se zformulovaly specifické cíle a opatření.

Č.	STROM PROBLÉMŮ	STROM CÍLŮ
1.	Nedostatečná dopravní dostupnost a prostupnost kraje	Dostatečná dopravní dostupnost a prostupnost kraje
2.	Negativní sociálně demografické charakteristiky kraje	Pozitivní sociálně demografické charakteristiky kraje
3.	Nízká míra hospodářského růstu	Vyšší míra hospodářského růstu
4	Zhoršené životní prostředí a nedostatky v technické infrastruktuře	Zlepšené životní prostředí a dostatečná technická infrastruktura

### 3. Stromy problémů (2/2)

- Stromy problémů byly následně převedeny do stromů cílů – z příčin uvedených ve stromech problémů se zformulovaly specifické cíle a opatření.

Č.	STROM PROBLÉMŮ	STROM CÍLŮ
1.	Nedostatečná dopravní dostupnost a prostupnost kraje	Dostatečná dopravní dostupnost a prostupnost kraje
2.	Negativní sociálně demografické charakteristiky kraje	Pozitivní sociálně demografické charakteristiky kraje
3.	Nízká míra hospodářského růstu	Vyšší míra hospodářského růstu
4	Zhoršené životní prostředí a nedostatky v technické infrastruktuře	Zlepšené životní prostředí a dostatečná technická infrastruktura

### 3. Stromy problémů (2/2)

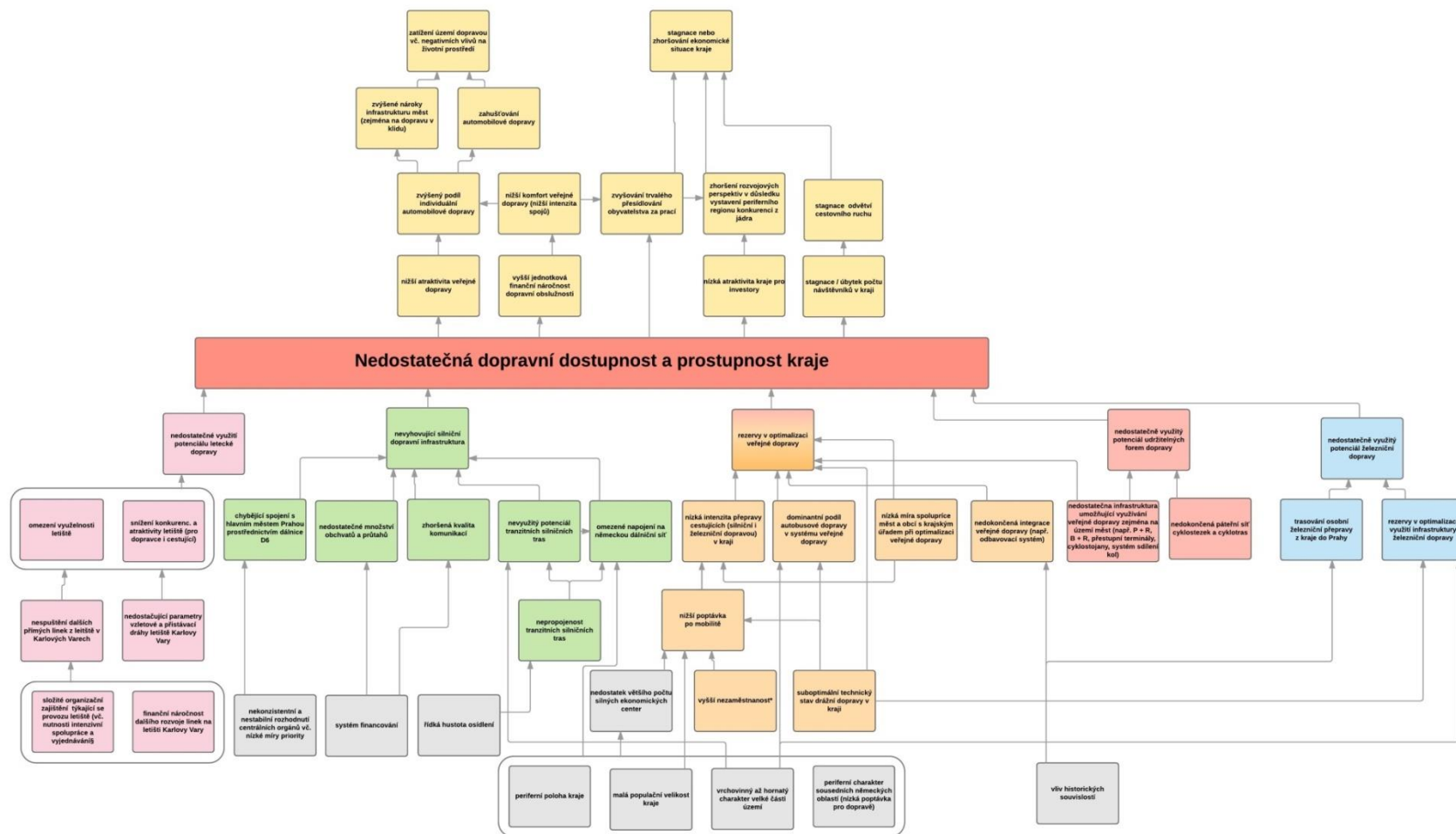
- Stromy problémů byly následně převedeny do stromů cílů – z příčin uvedených ve stromech problémů se zformulovaly specifické cíle a opatření.

Č.	STROM PROBLÉMŮ	STROM CÍLŮ
1.	Nedostatečná dopravní dostupnost a prostupnost kraje	Dostatečná dopravní dostupnost a prostupnost kraje
2.	Negativní sociálně demografické charakteristiky kraje	Pozitivní sociálně demografické charakteristiky kraje
3.	Nízká míra hospodářského růstu	Vyšší míra hospodářského růstu
4.	Zhoršené životní prostředí a nedostatky v technické infrastruktuře	Zlepšené životní prostředí a dostatečná technická infrastruktura

Příklad- viz dále



# Strom problémů č. 1 - Nedostatečná dopravní dostupnost a prostupnost kraje



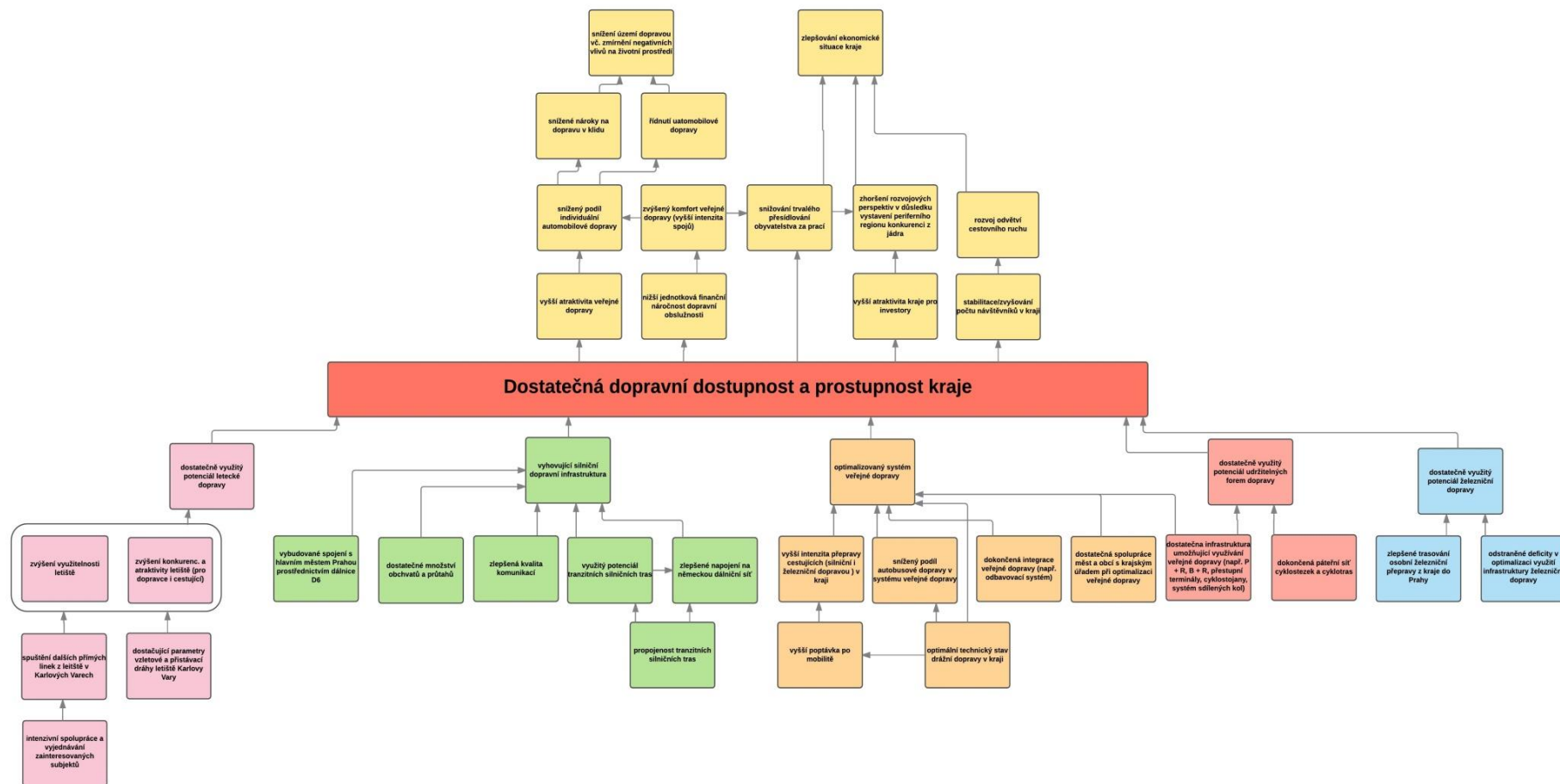
## **Strom problémů č. 1 - Nedostatečná dopravní dostupnost a prostupnost kraje**

**V ústřední části** stromů problémů je definován **klíčový problém**, **v dolní části** jsou uvedeny **příčiny** (faktory, které způsobují/ovlivňují určitý problém) a **v horní části důsledky**.

**Šedě podbarvené příčiny** značí **danost**, tj. kraj **nemá možnost je ovlivnit**. Jedná se např. o geografickou polohu kraje, hustota zalidnění apod.

**Tematicky příbuzné příčiny** mají **shodné barevné označení**.

# Strom cílů č. 1 - Dostatečná dopravní dostupnost a prostupnost kraje



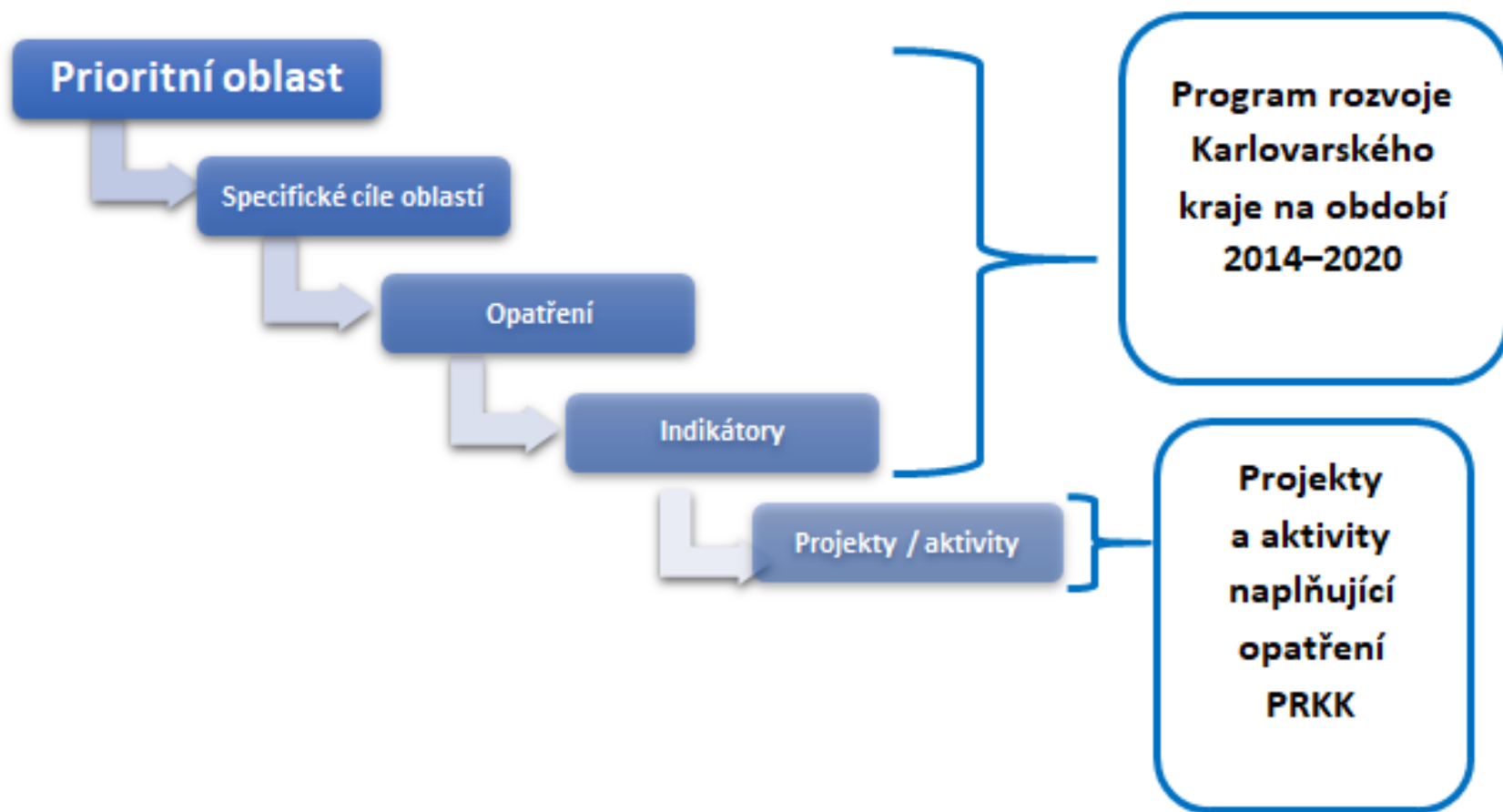
### 3. Revize, redukce a návrh opatření specifických cílů ve strategické části PRKK (1/3)

**Revize struktury strategické části PRKK** zahrnující úpravu, redukci a rozšíření původních specifických cílů priorit a opatření strategické části PRKK na období 2014–2020 (mj. včetně zrušení členění Prioritní oblasti 1 – Konkurenceschopnost na tři pilíře) byla provedena na základě:

- **dopracování Analýzy** rozvojových charakteristik a potenciálu Karlovarského kraje (vč. stromů problémů a stromů cílů),
- **doporučení Evaluace Programu rozvoje Karlovarského kraje** (závěrečné zprávy ze dne 29. 1. 2016);
- **výstupů Vyhodnocení Strategie rozvoje konkurenceschopnosti Karlovarského kraje ve vazbě na Regionální inovační strategii Karlovarského kraje a dotační tituly Karlovarského kraje na rok 2017.**

Provedené změny strategické části PRKK a navržená indikátorová soustava (viz dále) byly prodiskutovány na **pracovních skupinách** dne 17. 5. 2017 v budově Krajského úřadu Karlovarského kraje za přítomnosti zástupců zadavatele.

### 3. Revize, redukce a návrh opatření specifických cílů ve strategické části PRKK (2/3)



# 3. Revize, redukce a návrh opatření specifických cílů ve strategické části PRKK (3/3)

Program rozvoje Karlovarského kraje na období 2014-2020

Prioritní oblasti	1. Konkurenceschopnost	2. Cestovní ruch	3. Sociální oblast a zdravotnictví	4. Životní prostředí	5. Doprava	6. Veřejná správa a systém řízení bezpečnosti
Specifické cíle priority	1.1 Podpora rozvoje výzkumných, vývojových a inovačních aktivit v regionu	2.1: Rozvoj potenciálu cestovního ruchu	3.1: Dostupnost poskytovaných sociálních služeb v kraji	4.1: Zavedení energetického managementu kraje	5.1: Zlepšení napojení kraje na vnější nadřazenou dopravní síť a vnitřní dopravní propustnosti kraje	6.1: Řízení v územní samosprávě (kraj, obce)
	1.2: Kvalita a relevance vzdělávání vůči potřebám trhu práce		3.2: Rozvoj občanské společnosti a sociální soudržnosti	4.2: Snížení produkce odpadů a podpora jejich dalšího zpracování a využívání	5.2: Rozvoj potenciálu letecké dopravy	6.2: Zvyšování efektivity a kvality poskytovaných služeb v oblasti veřejné správy
	1.3: Rozvoj odvětví s vyšší přidanou hodnotou		3.3: Zlepšování dostupnosti a kvality zdravotní péče, podpora zdravého životního stylu	4.3: Obnova/zachování přírodního prostředí a kulturní krajiny	5.3: Zajištění veřejné dopravy a snížení deficitů veřejné dopravy	6.3: Systém řízení bezpečnosti
	1.4: Strategické investice			4.4: Environmentální vzdělávání, výchova a osvěta	5.4: Dostatečně využitý potenciál udržitelných forem dopravy	
	1.5: Podpora podnikavosti a podnikání			4.5: Zlepšování hospodaření s vodou		
				4.6 Omezování negativních vlivů zdrojů znečišťování na obyvatele a krajinu		

### 3. Revize, redukce a návrh opatření specifických cílů ve strategické části PRKK (3/3)

**Pro opatření** jsou vyjma jejich popisu uváděni také **garanti**, kteří zodpovídají za jejich realizaci, a to jednak vlastními silami nebo koordinací realizace opatření, even. usilováním o realizaci opatření v případě, kdy jeho zaměření nespadá do kompetence garanta.

Garantem je vždy věcně příslušný odbor Krajského úřadu Karlovarského kraje či příspěvková organizace Karlovarského kraje, které mají zájem (měly by mít zájem) na realizaci opatření, přestože nemusí mít kompetence či finanční prostředky samy je realizovat.

U každého opatření je dále **navržen zdroj finančních prostředků**, z nichž by se opatření mohlo realizovat.

# 3. Revize redukce a návrh opatření specifických

## Prioritní oblast 1: Konkurenceschopnost

**Cíl:** Růst počtu a významu inovujících firem, které se prosazují na rostoucích a náročných globálních trzích, vykazují rostoucí přidanou hodnotu, rostoucí investice do inovací a VaV a tvoří nová kvalitní pracovní místa pro obyvatele kraje.

Ke zvýšení konkurenceschopnosti kraje by měly v první řadě přispět intervence zaměřené na rozvoj výzkumných, vývojových a inovačních aktivit v regionu, který bude dále podpořen opatřeními vedoucími k zajištění kvalitního a relevantního vzdělávání odpovídajícímu potřebám trhu práce. Dále budou intervence zaměřeny na rozvoj odvětví s přidanou hodnotou, podporována bude i podnikavost a podnikání. Intervence budou cíleny i na strategické investice, tj. na podporu vyšší míry integrace stávajících firem a na přilákání dalších firem s vyšší přidanou hodnotou.

### Specifický cíl 1.1: Podpora rozvoje výzkumných, vývojových a inovačních aktivit v regionu

Stávající inovační potenciál Karlovarského kraje je slabý, za účelem rozvoje výzkumných, vývojových a inovačních aktivit a zvýšení konkurenceschopnosti firem působících v kraji na náročných a rychle se měnících zahraničních trzích bude podporována kultura inovačního podnikání a budování odpovídající infrastruktury VVI. Pro rozvoj VVI aktivit v kraji je významná vzájemná spolupráce a mezi různými zařízeními inovační infrastruktury, které povedou k transferu výsledků výzkumu do praxe. Vzhledem k dlouhodobé tradici balneologie v regionu bude dále podporováno i budování vědecko-výzkumných týmů zejména v oblasti balneologie.

#### Opatření 1.1.1 Kultura inovačního chování

Opatření cílí na rozvoj inovačních schopností a chování, které jsou nosným prvkem konkurenceschopnosti podniků. Smyslem opatření je motivovat zejména podnikatele, živnostníky a budoucí majitele firem k zavádění inovací, podporovat vznik sítě inovačních firem a dalších subjektů podporujících inovace v Karlovarském kraji. Realizací opatření by mělo dojít ke zvýšení povědomí o potřebě inovací, výzkumu a vývoje pro růst místních firem a dalších subjektů, které povede k zastavení zaostávání regionální ekonomiky a vytvoření prostředí podporující inovační chování.

**Financování:** Karlovarský kraj / KARP, SF EU

**Garant opatření:** KARP

Pro opatření  
za jejich  
opatření,  
nespadá c

Garantem  
či příspěv  
zájem) na  
prostředk

U každého  
opatření r

zodpovídají  
cí realizace  
to zaměření

rského kraje  
měly by mít  
či finanční

: nichž by se



# 3. Revize redukce a návrh opatření specifických

## Prioritní oblast 1: Konkurenceschopnost

**Cíl:** Růst počtu a významu inovujících firem, které se prosazují na rostoucích a náročných globálních trzích, vykazují rostoucí přidanou hodnotu, rostoucí investice do inovací a VaV a tvoří nová kvalitní pracovní místa pro obyvatele kraje.

Ke zvýšení konkurenceschopnosti kraje by měly v první řadě přispět intervence zaměřené na rozvoj výzkumných, vývojových a inovačních aktivit v regionu, který bude dále podpořen opatřeními vedoucími k zajištění kvalitního a relevantního vzdělávání odpovídajícímu potřebám trhu práce. Dále budou intervence zaměřeny na rozvoj odvětví s přidanou hodnotou, podporována bude i podnikavost a podnikání. Intervence budou cíleny i na strategické investice, tj. na podporu vyšší míry integrace stávajících firem a na přilákání dalších firem s vyšší přidanou hodnotou.

### Specifický cíl 1.1: Podpora rozvoje výzkumných, vývojových a inovačních aktivit v regionu

Stávající inovační potenciál Karlovarského kraje je slabý, za účelem rozvoje výzkumných, vývojových a inovačních aktivit a zvýšení konkurenceschopnosti firem působících v kraji na náročných a rychle se měnících zahraničních trzích bude podporována kultura inovačního podnikání a budování odpovídající infrastruktury VVI. Pro rozvoj VVI aktivit v kraji je významná vzájemná spolupráce a mezi různými zařízeními inovační infrastruktury, které povedou k transferu výsledků výzkumu do praxe. Vzhledem k dlouhodobé tradici balneologie v regionu bude dále podporováno i budování vědecko-výzkumných týmů zejména v oblasti balneologie.

#### Opatření 1.1.1 Kultura inovačního chování

Opatření cílí na rozvoj inovačních schopností a chování, které jsou nosným prvkem konkurenceschopnosti podniků. Smyslem opatření je motivovat zejména podnikatele, živnostníky a budoucí majitele firem k zavádění inovací, podporovat vznik sítě inovačních firem a dalších subjektů podporujících inovace v Karlovarském kraji. Realizací opatření by mělo dojít ke zvýšení povědomí o potřebě inovací, výzkumu a vývoje pro růst místních firem a dalších subjektů, které povede k zastavení zaostávání regionální ekonomiky a vytvoření prostředí podporující inovační chování.

**Financování:** Karlovarský kraj / KARP, SF EU

**Garant opatření:** KARP



Pro opatření  
za jejich  
opatření,  
nespadá c

Garantem  
či příspěv  
zájem) na  
prostředk

U každého  
opatření r

zodpovídají  
cí realizace  
to zaměření

rského kraje  
měly by mít  
či finanční

: nichž by se

## 4. Implementace PRKK

- Implementační část PRKK **určuje jednotlivé kroky, které je potřeba pravidelně provádět, aby byl PRKK naplňován** a aby mohlo být dosahováno cílů stanovených ve strategické části.
- Zpracovatel provedl změnu stávající implementace PRKK, ve které **chybělo dostatečné nastavení řídicích procesů** (zejména v oblasti monitorování naplňování PRKK).
- **Struktura implementační části** je po aktualizaci následující:
  - Organizační zajištění implementace, včetně nastavení rolí zapojených subjektů;
  - Metodika pro naplňování PRKK;
  - Metodika pro hodnocení PRKK;
  - Harmonogram aktivit, popis ročního cyklu realizace jednotlivých aktivit;
  - Nastavení plánu řízení změn;
  - Plán evaluací strategie.

# 4. Implementace PRKK

- Implementační část PRKK určuje jednotlivé kroky, které je potřeba provést, aby se cíle PRKK mohly stát skutečností.
- Zpracování a realizace PRKK, ve kterých se účastní všechny subjekty, které působí na území.
- Struktura implementace PRKK: 

```
graph TD; ZRK[Zastupitelstvo / Rada Karlovarského kraje] <--> KPRKK[Koordinátor PRKK (odbor regionálního rozvoje)]; KPRKK <--> G[Věcně příslušné odbory KÚKK]; G <--> R[Realizátoři (subjekty v území – KÚKK, města, obce, NNO...)];
```

## 5. Revize a návrh indikátorů

- Pro měření naplňování PRKK byly **revidovány indikátory**, které byly nastaveny v původním zpracování PRKK 2014–2020 a neumožňovaly efektivní monitorování, ani evaluaci ex-post, a **navrženy nové indikátory**.
- Vybrané indikátory **reflektují všechny prioritní oblasti rozvoje Karlovarského kraje** (1. konkurenceschopnost, 2. cestovní ruch, 3. sociální oblast a zdravotnictví, 4. životní prostředí, 5. doprava a 6. veřejná správa a systém řízení bezpečnosti) a **odpovídají nově navržené struktuře specifických cílů a jejich opatření**.
- **Ke každému specifickému cíli je navržen 1 až 3 indikátory**. Celkem bylo pro měření úspěšnosti všech cílů strategické části PRKK stanoveno **36 klíčových indikátorů**.
- Indikátory jsou srozumitelné a lehce sledovatelné.
- Ke každému indikátoru je zpracována **metodická karta**, ve které je uvedena metodika jeho měření. U každého indikátoru je uveden správce, který je odpovědný za metodiky měření, nastavení cílových hodnot a za pravidelné vyhodnocení plnění. Indikátory byly diskutovány s pracovníky krajského úřadu zodpovědnými za příslušný rozvoj.

# 5. Revize a návrh indikátorů

- Pro nasazení indikátorů
- Vybíráme Karlovarský sociálně vědecký ústav
- Ke spuštění bylo starší
- Indikátor
- Ke spuštění

Produkce tříděného odpadu na osobu			
Prioritní oblast	Životní prostředí		
Specifický cíl	4.2: Snížení produkce odpadů a podpora jejich dalšího zpracování a využívání		
Měrná jednotka	kg/osobu		
Optimální směr	↑		
Správce měřítka	odbor životního prostředí a zemědělství		
<b>Metodika výpočtu:</b> Indikátor udává produkci tříděného odpadu v Karlovarském kraji na osobu za rok. Jednotkou jsou kilogramy.			
Rok	2016	2020	
Výchozí hodnota	41		
Cílová hodnota		51	
<b>Zdroj dat:</b> Krajský úřad Karlovarského kraje – odbor životního prostředí a zemědělství			

, které byly umožňovaly  
**ženy nové**

**sti rozvoje**  
vní ruch, 3.  
oprava a 6.  
**vidají nově**

**ory.** Celkem  
části PRKK

ve které je  
je uveden

správce, který je odpovědný za metodiky měření, nastavení cílových hodnot a za pravidelné vyhodnocení plnění. Indikátory byly diskutovány s pracovníky krajského úřadu zodpovědnými za příslušný rozvoj.

Děkuji za pozornost

**Ing. arch. Jaromír Musil**  
vedoucí odboru regionálního rozvoje