



STUDIE HOSPODÁŘSKY A SOCIÁLNĚ OHROŽENÉHO ÚZEMÍ ORP AŠ

LISTOPAD 2025

ZPRACOVATELSKÝ TÝM

Cassia Development & Consulting, s.r.o.

Dr. Tůmy 1601/5, České Budějovice, 37001

www.cassia.cz

Vilém Čekajle, Dipl. ek., vedoucí projektu

Ing. Dalibor Zvonek, analytik

Nikola Schneiderová, analytik

Civitta CZ, s.r.o.

Semín 107, 535 01 Přelouč

www.civitta.com

RNDr. Jan Vozáb, PhD, specialista pro oblast vzdělávání a podpory podnikání a inovací

1	Manažerské shrnutí.....	5
1.1	Klíčové faktory ovlivňující socioekonomický rozvoj	5
1.2	Hlavní rozvojová témata.....	5
2	Úvodní informace a kontext zpracování studie	8
3	Socioekonomická analýza území.....	12
3.1	Základní charakteristika území a sídelní struktury regionu.....	12
3.2	Lidské zdroje	16
3.2.1	Demografický vývoj v území.....	16
3.2.2	Vzdělání	18
3.2.3	Shrnutí kapitoly lidské zdroje	20
3.3	Trh práce, zdravotnictví a sociální služby	22
3.3.1	Nezaměstnanost.....	22
3.3.2	Příjmy	23
3.3.3	Zdravotnictví a sociální služby.....	23
3.3.4	Sociální vyloučení	23
3.3.5	Shrnutí kapitoly trh práce, zdravotnictví a sociální služby	25
3.4	Ekonomika v regionu	26
3.4.1	Hospodářská struktura území	26
3.4.2	Cestovní ruch a služby.....	28
3.4.3	Shrnutí kapitoly ekonomika v regionu	29
3.5	Infrastruktura a životní prostředí	30
3.5.1	Doprava a dopravní obslužnost.....	30
3.5.2	Energetika a technická infrastruktura	34
3.5.3	Digitalizace a internet	34
3.5.4	Bytová výstavba	34
3.5.5	Životní prostředí a krajina	36
3.5.6	Shrnutí kapitoly Infrastruktura a životní prostředí.....	36
4	Hlavní závěry provedeného průzkumu mezi obcemi a podnikateli v regionu.....	37
4.1	Hlavní socioekonomické limity a faktory ovlivňující rozvoj území	37
4.2	Očekávaný vývoj v území.....	37
4.3	Rozvojové záměry / projekty, bariéry jejich přípravy, realizace.....	38
4.4	Zapojení obyvatel do života a rozvoje města a obcí.....	39

5	SWOT analýza regionu	40
6	Navrhované rozvojové oblasti	44
6.1	Základní východiska pro návrh rozvojových oblastí	44
6.2	Specifikace a popis rozvojových oblastí.....	46
6.2.1	Rozvojová oblast A. Propagace regionu	47
6.2.2	Rozvojová oblast B. Bydlení, občanská vybavenost a služby	49
6.2.3	Rozvojová oblast C. Ekonomika a trh práce	54
6.2.4	Rozvojová oblast D. Dopravní a technická infrastruktura, dopravní obslužnost a veřejný prostor	57
6.2.5	Rozvojová oblast E. Veřejná správa a přeshraniční a meziregionální spolupráce	61
7	Doporučení pro systémové změny na regionální a národní úrovni.....	64

1 Manažerské shrnutí

1.1 Klíčové faktory ovlivňující socioekonomický rozvoj

Region Ašska představuje velmi specifické území, jehož rozvoj ovlivňuje několik faktorů:

- ⇒ periferní poloha regionu s omezenou dostupností spádových a hlavních rozvojových center a tím i omezenou dostupností služeb a pracovních příležitostí;
- ⇒ nepříznivá demografická struktura s nízkým podílem obyvatel s vyšším dosaženým vzděláním ovlivněná dlouhodobým odlivem zejména mladých lidí za prací a vzděláním, který v konečném důsledku vede ke stárnutí obyvatel a nedostatku kvalifikované pracovní síly pro místní firmy;
- ⇒ nedostatečně diverzifikovaná ekonomická základna, nízká míra podnikavosti místních obyvatel, převažující podíl firem s nízkou přidanou hodnotou, s velmi úzkou provázaností na Německé odběratele;
- ⇒ negativní image regionu, který se potýká s dopady transformace příhraničního, průmyslově zatíženého regionu, přestože region disponuje kvalitním životním prostředím, lázeňskou tradicí a příhraniční polohou, která může být využita jako příležitost pro rozvoj cestovního ruchu a služeb.

Všechny uvedené faktory jsou vzájemně provázané, negativní image a zhoršená dostupnost služeb a pracovních příležitostí zvyšuje podíl zejména vzdělaných obyvatel, kteří z regionu odcházejí. Jejich odchod pak ovlivňuje dostupnost kvalifikované pracovní síly v území a schopnost místních firem se dále rozvíjet, případně schopnost regionu přilákat nové investory. Blízkost Německa má na region jak pozitivní (nabídka pracovních příležitostí), tak negativní (nepřiměřená konkurence pro místní firmy na trhu práce) dopady a představuje pro region jak příležitost, a tak ohrožení, které je potřeba zohlednit při hledání vhodných kroků pro zajištění rozvoje regionu.

1.2 Hlavní rozvojová témata

Strategie s ohledem na výchozí situaci v území navrhuje 5 rozvojových oblastí, na které by bylo vhodné zaměřit pozornost a soustředit rozvojové aktivity a finanční prostředky.

- **Budování pozitivní image regionu** – Budování pozitivní image prostřednictvím komunikačních kampaní, PR aktivit a sociálních sítí, a to jak ve vztahu ke stávajícím či potenciálním novým obyvatelům regionu tak ve vztahu k návštěvníkům regionu.
- **Dostupnost bydlení a služeb** – Zajištění dostupného a kvalitního bydlení jako pro stávající tak nově přichodící obyvatele, modernizace vzdělávací infrastruktury, podpora volnočasové infrastruktury a zajištění kvalitních zdravotních, sociálních a komerčních služeb včetně koncepčního řešení sociálně vyloučených lokalit pomocí integrovaných projektů zahrnujících revitalizaci prostředí, bydlení, vzdělávání a komunitní služby.
- **3. Ekonomika a trh práce** – Podpora malého a středního podnikání, start-upů a inovativních firem. Diversifikace ekonomické základny, příprava ploch pro podnikání, podpora sociálního podnikání, řemesel a kreativních odvětví. Rozvoj cestovního ruchu jako zdroje nových pracovních míst v menších obcích.
- **4. Dopravní a technická infrastruktura** – Modernizace technické infrastruktury (voda, plyn, kanalizace, energie, telekomunikace), údržba a výstavba komunikací a cyklostezek, zajištění dopravní obslužnosti a podpora energetické soběstačnosti prostřednictvím využití obnovitelných zdrojů a smart technologií.

- **5. Veřejná správa a spolupráce** – Zvýšení efektivity a dostupnosti služeb veřejné správy, vzdělávání zaměstnanců veřejné správy a posílení meziobecní, meziregionální a přeshraniční spolupráce při řešení jednotlivých problémů či přípravě rozvojových záměrů v území.

Kromě námětů pro rozvojové aktivity v území bylo identifikováno i několik doporučení systémové změny na krajské a národní úrovni bez jejichž provedení bude realizace výše popsanych aktivit velmi obtížná, ne-li nereálná. Jedná se o následující témata:

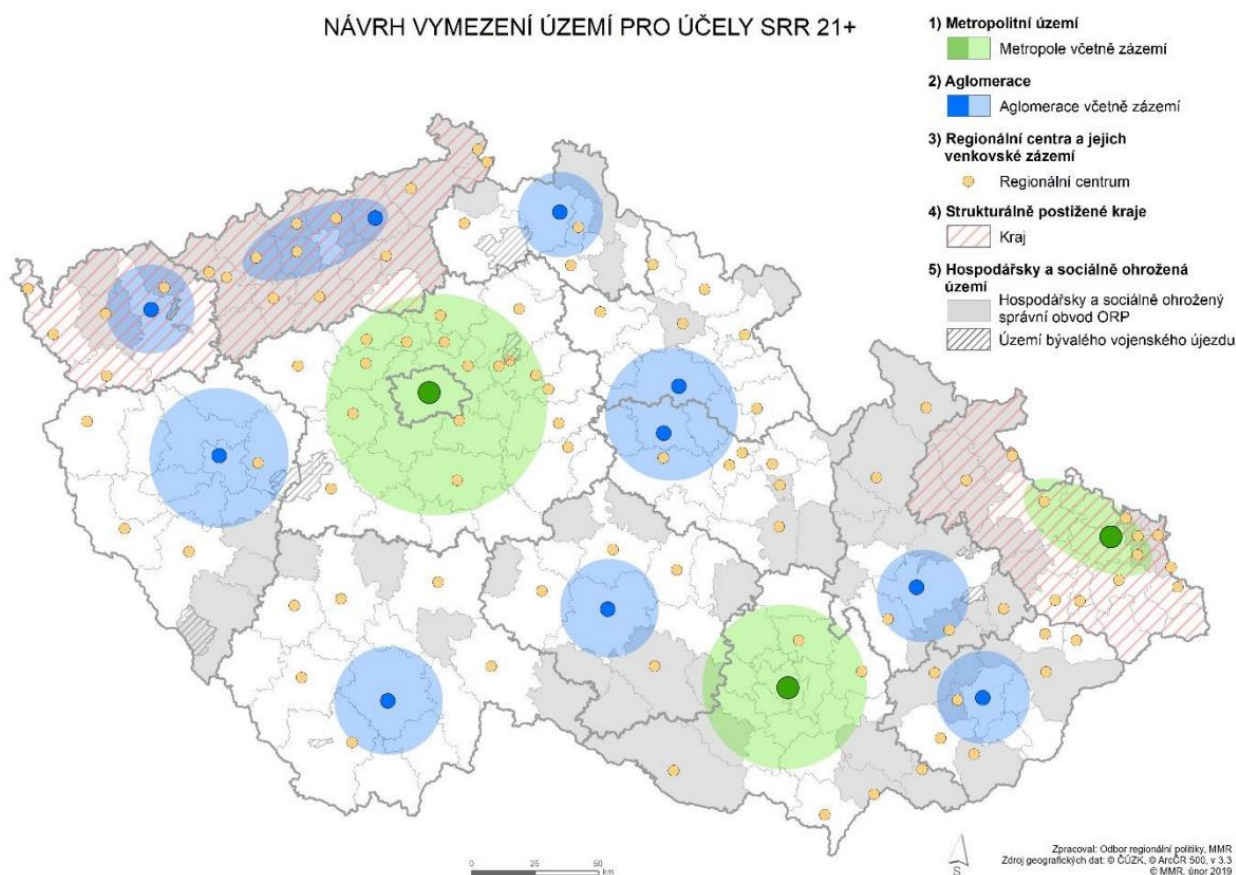
- **Reforma financování obcí:** Zvýšit finanční autonomii obcí, snížit závislost na dotacích, přehodnotit rozpočtové určení daní tak, aby zohledňovalo nejen daňové výnosy, ale i míru sociálního znevýhodnění a další ukazatele reflektující socioekonomickou situaci a potřeby regionů.
- **Snížení byrokratické zátěže obcí:** Digitalizace a zjednodušování agend s cílem minimalizace požadavků na obce zejména v těch oblastech, kde jsou požadovaná data duplicitní, nadbytečná apod.
- **Zjednodušení a zefektivnění systému dotačních programů:** Vyhlašovat programy na delší období s předvídatelnými podmínkami, které budou reflektovat odlišnosti území, velikost obcí a další faktory ovlivňující efektivitu realizovaných aktivit. Snížit administrativní náročnost přípravy a realizace rozvojových projektů využívajících dotační financování, zavést systematickou podporu přípravy strategických projektů (financování studií, odborných podkladů) zejména u velkých programů typu OP Spravedlivá transformace.
- **Úprava legislativy ovlivňující schopnost obcí reagovat na problémy v území:**
 - Revize systému sociálních dávek, tak aby obce měly větší pravomoci při jejich výplatě a mohly předcházet zneužívání („obchodníci s chudobou“).
 - Revize legislativy týkající se schopnosti obcí ovlivňovat výskyt brownfieldů na svém území např. prostřednictvím možnosti stanovení daňových koeficientů pro podobná území apod.;
 - Zajištění větší systémové podpory hospodářsky a sociálně ohrožených území napříč jednotlivými sektory – např. posílení kapacit policie v území s výskytem sociálně vyloučených lokalit, posílení kapacit sociálních služeb a jejich financování v těchto územích apod.
 - Posílení právního rámce pro zvýšení efektivity veřejné správy a samosprávy např. zvýhodněním podmínek pro využití sdílených úředníků apod., obecné posílení nástrojů pro podporu meziobecní spolupráce;
- **Větší systémová podpora mezinárodní koordinace a spolupráce:** Odstranit bariéry nekompatibilních předpisů mezi ČR a Německem, umožnit společné plánování a provoz vybraných veřejných služeb (dopravní obslužnost, zdravotnictví, školství), větší podpora financování přeshraničních projektů nejen pro izolované aktivity, ale i systémové zavádění přeshraničních sdílených služeb apod.
- **Podpora přípravy strategických a integrovaných projektů:** Vytvořit nástroje pro financování pre-investičních studií a koncepcí zaměřených na řešení rozvoje hospodářsky a sociálně ohrožených

regionů a návazného financování realizace integrovaných projektů propojujících řešení ve více oblastech (bydlení, vzdělávání, sociální služby, podnikání, volnočasové aktivity) do komplexních řešení.

2 Úvodní informace a kontext zpracování studie

Zpracování studie navazuje na zpracovanou Strategii regionálního rozvoje ČR 2021+ (SRR 2021+). Ta stanovuje několik kategorií území v rámci celé ČR, která jsou specifická svými potřebami, potenciálem či například limity dalšího rozvoje. SRR 2021+ v tomto ohledu definuje několik typů území (metropolitní regiony, aglomerace a jejich zázemí, regionální centra a jejich venkovské zázemí, strukturálně postižené regiony, hospodářsky a sociálně ohrožená území) jejichž základní rozmístění v rámci ČR je patrné z následujícího mapového zobrazení.

Obrázek 1 – Vymezení území dle SRR 2021+



Zdroj: SRR ČR 21+

Cílem stanovené kategorizace je přitom nejen určit území s největším růstovým potenciálem ale i stanovit území, která vyžadují zvýšenou pozornost, neboť vykazují podprůměrné hodnoty klíčových socioekonomických či environmentálních ukazatelů.

Region Ašska dle územní dimenze SRR 2021+ spadá do kategorie Regionální centrum a jejich venkovská zázemí. Město Aš pak definuje jako Centrum vyššího řádu. Dle SRR 2021+ regionální centra plní v území stabilizační roli a měla by plnit roli center daného mikroregionu. Kategorie regionů a měst je značně heterogenní a ekonomický potenciál jednotlivých regionů se do značné míry odvíjí od skutečnosti, zda se nachází na hlavních rozvojových osách, či nikoliv. Udržení polycentrického sídelního systému, tedy i sídel

typu Aš, je pro rozvoj ČR žádoucí. Vzhledem k roztržitěné sídelní struktuře ČR je žádoucí i posilování role center při koordinaci rozvoje širšího, zejména venkovského zázemí. SRR 2021+ pro region Ašska určuje následující problémy, které limitují rozvoj území:

A) Kategorie regionů a měst má menší potenciál endogenního rozvoje, a to často vzhledem ke své poloze (mimo hlavní rozvojové osy), nedostatku pracovních sil, nevhodné kvalifikaci zaměstnanců nutné pro růst firem, nevyhovující infrastruktury a nedostatku služeb.

- K nedostatečnému rozvoji endogenního potenciálu často přispívá i nízká míra spolupráce mezi soukromým, veřejným a neziskovým sektorem.
- Jako limitující faktor endogenního rozvoje se může jevit nedostatek finančních prostředků na realizaci rozvojových projektů, a tím pádem závislost na externích dotačních zdrojích (evropských, národních, krajských).

B) Nedostatek kvalifikovaných lidí pro místní společnosti.

- Dílčí příčinou problémů na trhu práce je nesoulad poptávky místního (regionálního) trhu práce a nabídky místního (regionálního) školství.

C) Problémem řady regionálních center je nedostatečná diverzita a heterogenita ekonomické základny, kdy je dané město často závislé na jednom či několika zaměstnavatelích – přičemž s klesající velikostí města klesá i diverzita zaměstnavatelů.

- Příčinou často nedostatečného pracovního uplatnění pro vysoce kvalifikované osoby je struktura firem působících v daném regionu. Tyto firmy nenabízí v dostatečném počtu pozice vhodné pro tuto skupinu obyvatel.
- Podniky lokalizované v této kategorii měst jsou zároveň často na nižších pozicích v tzv. globálních hodnotových řetězcích a nezářídka tak nabízí menší počet odborně náročných, a tedy i lépe placených pozic.

D) V malých obcích v zázemí regionálních center je jako problematická vnímána především dostupnost a kvalita veřejných i komerčních služeb a kvalita dopravní infrastruktury (např. kvalita chodníků a silnic, případně podmínky pro cyklistickou dopravu).

- V regionálních centrech i menších obcích v jejich zázemí je výzvou zajištění adekvátní dostupnosti veřejných a komerčních služeb.

E) V této kategorii měst (a jejich zázemí) se s větší dynamikou, než jinde zvyšuje počet sociálně vyloučených, resp. osob ohrožených sociálním vyloučením a chudobou.

- Fenomén sociálního vyloučení přestal mít v posledních desetiletích svůj dominantně městský charakter a sociálně vyloučení se přesouvali/byli přesouváni do odlehlých obcí s málo funkční infrastrukturou.
- Růst sociálních problémů a chudoby – rozevírající se nůžky.

SRR 2021+ jako jeden z typů území vymezuje i tzv. hospodářsky slabá a sociálně ohrožená území, která jsou stanovena na základě vyhodnocení několika socioekonomických indikátorů (intenzita bytové

opakované zpracování socioekonomické analýzy regionu, ale zhodnotit, zda již dříve popsané trendy stále platí, doplnit již dříve popsané poznatky o nově dostupná data a vyzdvihnou / popsat ty trendy, které mají na rozvoj regionu největší dopad.

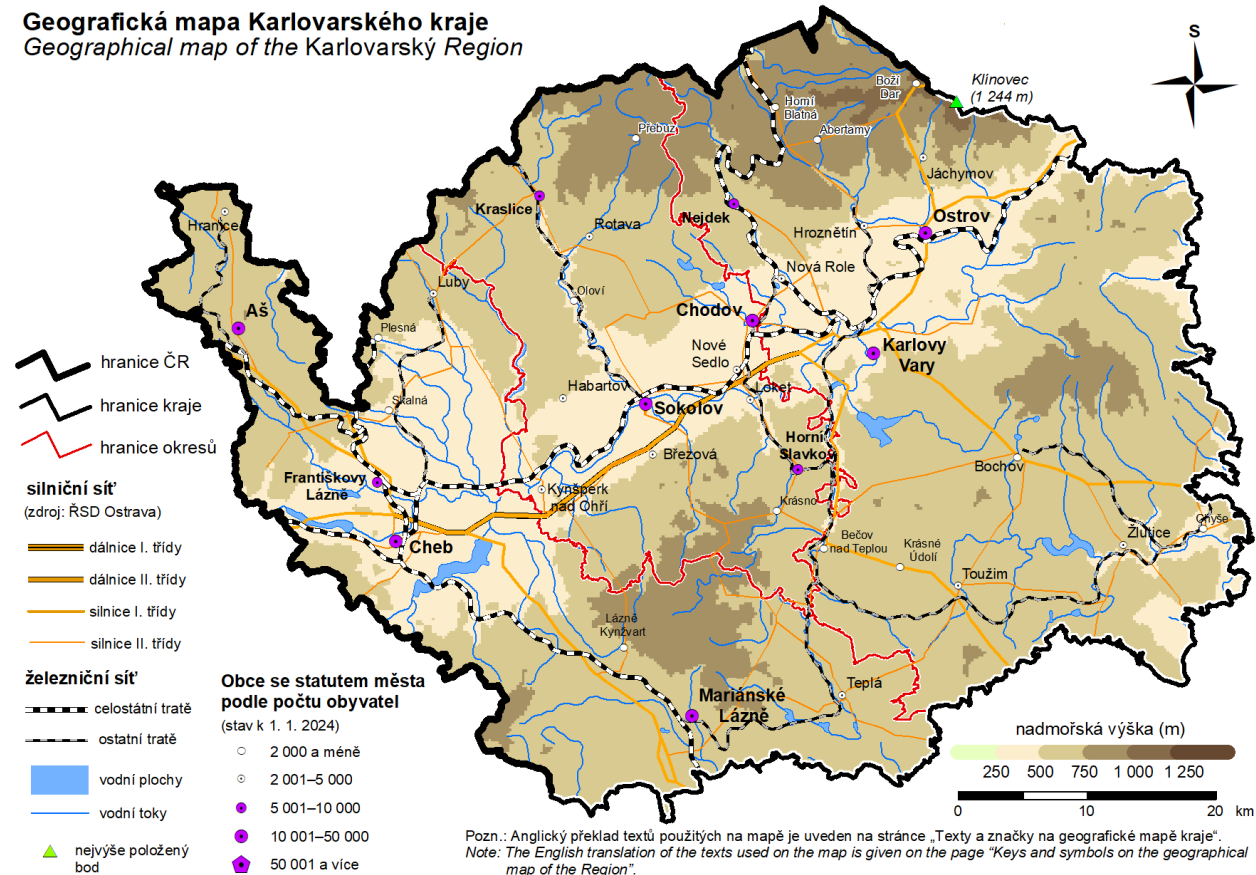
Zpracované hodnocení by mělo sloužit jako podklad pro následnou diskusi o aktuální situaci v území, o hlavních problémech, se kterými se region potýká a o možných řešeních, která by mohla přispět ke zlepšení situace.

3 Socioekonomická analýza území

3.1 Základní charakteristika území a sídelní struktury regionu

Řešené území se nachází na území Karlovarského kraje. Karlovarský kraj se rozkládá na 3,3 tis. km², což představuje 4,2 % území České republiky a je tak druhým nejmenším krajem po Libereckém kraji.

Obrázek 3 – Geografická mapa Karlovarského kraje



Zdroj: Statistická ročenka Karlovarského kraje 2024, ČSU

Podíl obyvatelstva kraje na obyvatelstvu ČR je nejnižší ze všech regionů a jeho hodnota činí 2,7 %. Hustotou zalidnění 88,6 obyvatel na km² se Karlovarský kraj řadí k regionům s nejnižší hustotou zalidnění, nižší hustota zalidnění je pouze v Jihočeském kraji, v Kraji Vysočina a v Plzeňském kraji. Podíl obyvatel, žijících ve městech (81,7 %), je naopak nejvyšší mezi všemi kraji ČR (s výjimkou Hl. města Prahy).

Karlovarský kraj je rozdělen na 3 okresy – Cheb, Karlovy Vary a Sokolov. V kraji se nachází celkem 134 obcí. Z celkového počtu obcí jich je 7 s rozšířenou působností a 14 s pověřeným obecním úřadem.

Nejrozsáhlejší z okresů je karlovarský (45,6 % rozlohy kraje) s největším počtem obcí (56) a největším podílem žijících obyvatel v kraji (39,0 %). Okresy Sokolov a Cheb jsou, co do počtu obcí a rozlohy, srovnatelné. V kraji je celkem 38 měst. Ve městech karlovarského okresu ke dni 31. 12. 2023 žilo celkem 92 659 osob. Ve městech sokolovského okresu žilo k tomuto datu 69 476 obyvatel a ve městech chebského okresu 78 177 obyvatel. K 31. 12. 2023 žilo v obcích Karlovarského kraje celkem 295 077 obyvatel, což

představuje 2,7 % obyvatel České republiky. Nejlidnatějším okresem je okres karlovarský, kde žilo celkem 115 183 obyvatel, z nichž 51,5 % (59 336) bylo žen. Administrativní členění Karlovarského kraje je patrné z následujícího mapového zobrazení.

Obrázek 4 – Administrativní členění Karlovarského kraje

Administrativní členění Karlovarského kraje

Administrative breakdown (map) of the Karlovarský Region

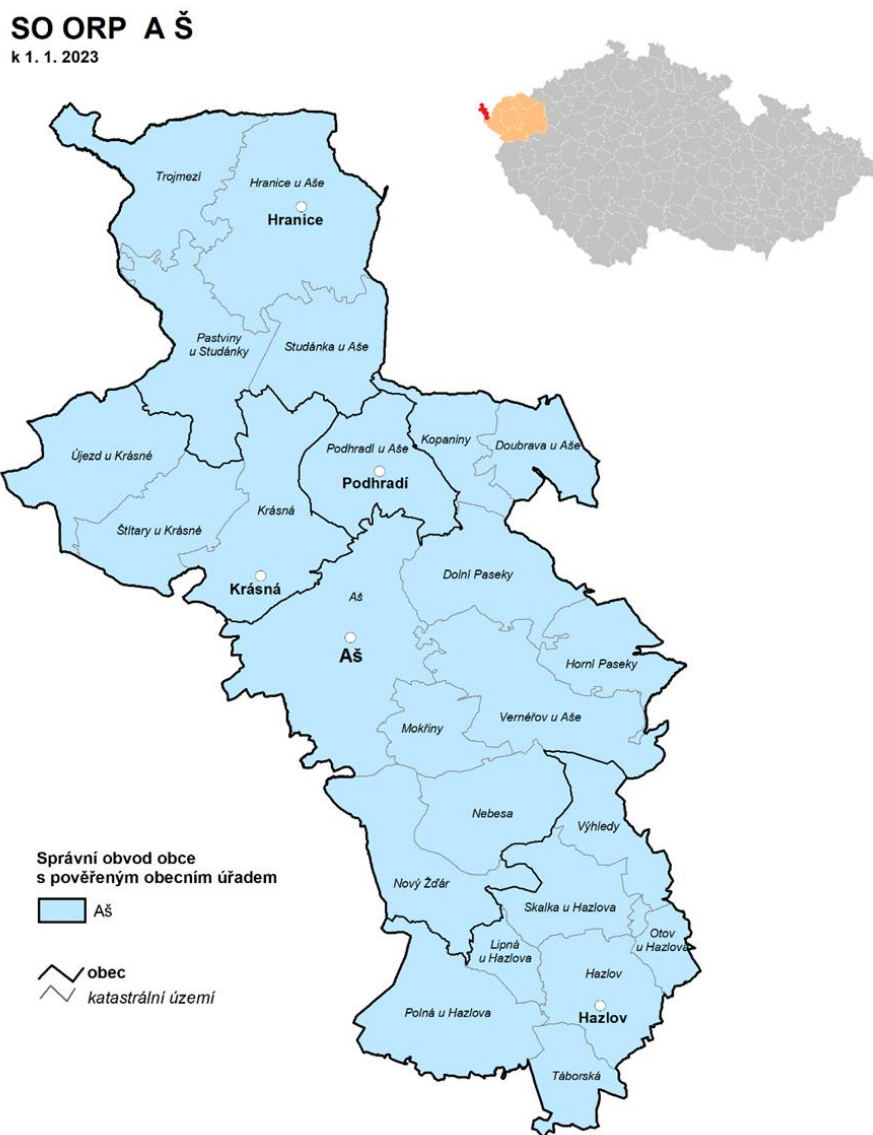
(k 1. 1. 2024 / as at 1 January 2024)



Zdroj: Statistická ročenka Karlovarského kraje 2024, ČSU

Řešený region Ašska se nachází v západní části Karlovarského kraje. Svoji rozlohou 143,75 km² je nejmenším správním obvodem v Karlovarském kraji. Počtem obyvatel 17 265 je druhým nejmenším správním obvodem v kraji (za Kraslicemi). Ašský správní obvod je také druhým (po Sokolovu) nejhustěji osídleným správním obvodem v Karlovarském kraji se 120 obyvateli na km². Administrativní členění regionu Ašska je patrné z následujícího mapového zobrazení.

Obrázek 5 – Administrativní členění ORP Aš



Zdroj: Statistická ročenka Karlovarského kraje 2024, ČSU

Hlavním spádovým centrem regionu je město Aš, v území se dále nachází město Hranice a 3 další obce: Hazlov, Krásná a Podhradí. Na území ašského správního obvodu se nachází 1 pověřený obecní úřad – Aš, který je pověřen výkonem některých pravomocí veřejné a státní správy. Specifikem regionu je jeho příhraniční poloha, díky které region ze 3 stran obklopují Německé regiony.

Na Ašsku v roce 2024 žilo 17 115 obyvatel, v samotné Aši pak žije 12 684 obyvatel. V dojezdovém perimetru 45 minut jízdy autem od města Aše žije téměř 600 tis. obyvatel z toho 145 tis. na území Karlovarského kraje. Samotné území správního obvodu je jeden z nejmenších funkčních regionů v ČR a žije v něm nejméně obyvatel ze všech ORP v Karlovarském kraji. Zástavba v celém správním obvodu je vysoce kompaktní (na 3 % území žije téměř 65 % obyvatel) a vyznačuje se venkovským charakterem zástavby a stabilitou environmentálního prostředí jako celku.

Území Ašska bylo v historii silně spjato s textilní výrobou. Pozůstatkem této výroby jsou honosné prvorepublikové vily a průmyslové areály. Charakteristické jsou i kulturní památky, příhraniční poloha, geomorfologie a hustá síť turisticky značených cest a cyklotras. Pro území i ekonomiku je klíčový hraniční přechod Aš – Selb Plosberg. V území se dále nachází několik dalších silničních či turistických hraničních spojení, která jsou zpravidla využívána místními obyvateli či turisty. Město Aš je komunikačně napojeno na nový severní obchvat města Chebu (silnice I/6 – E48) Nůrnberg – Cheb – Praha a dobře dostupná je rovněž dálnice A93 Můnchen – Berlin, vedoucí po německém území ve vzdálenosti 10 km. Ve vzdálenosti cca 35 km se nachází mezinárodní letiště v německém Hofu a ve vzdálenosti cca 70 km se nachází mezinárodní letiště v Karlových Varech.

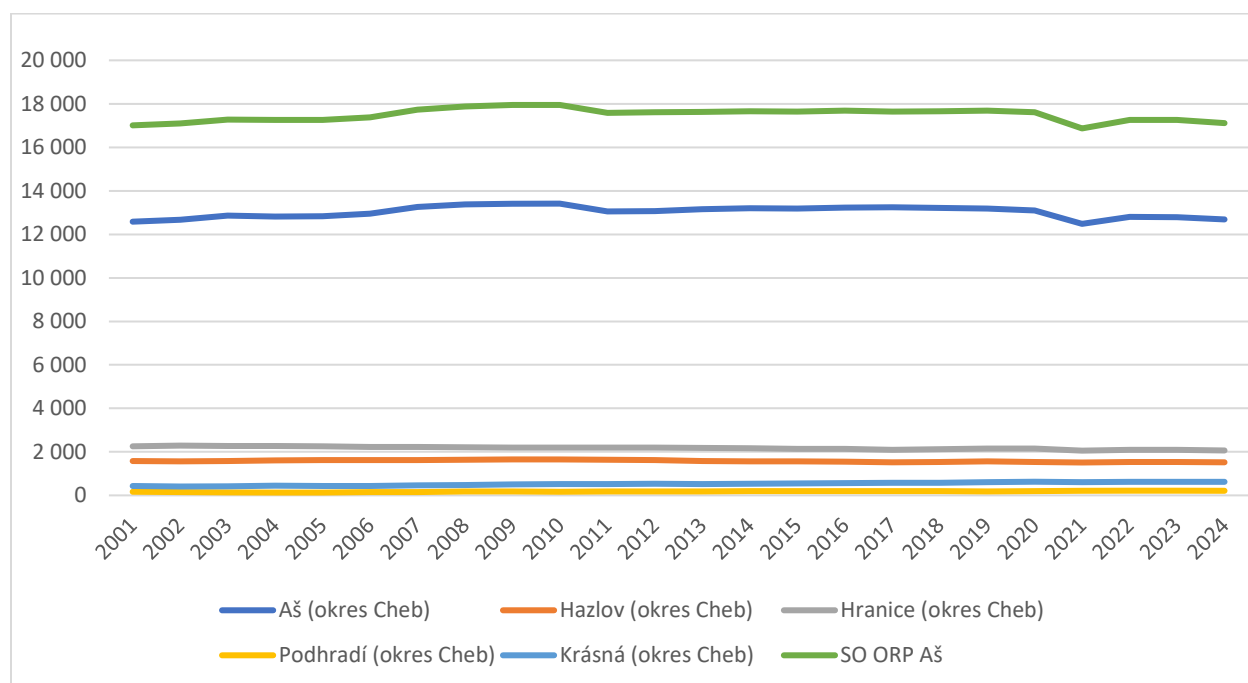
Z dostupných informací je zřejmé, že prostorová mobilita (doprava za prací, za službami) v území dlouhodobě narůstá a představuje jeden z trendů, který ovlivňuje a bude ovlivňovat rozvoj území. V porovnání s krajskými i okresními průměry Ašský výběžek vyniká relativně nízkým indexem stáří. Z pohledu životního prostředí vyniká území zejména dostatečnou zásobou pitné vody, kvalitním ovzduším a obecně kvalitním životním prostředím.

3.2 Lidské zdroje

3.2.1 Demografický vývoj v území

Z dlouhodobého hlediska Ašský výběžek vyniká stabilním počtem obyvatel a v porovnání s ostatními regiony KVK nižším indexem stáří. Tento vývoj se však aktuálně mění a obyvatel začíná pozvolna ubývat. Podobný úbytek je pozorovatelný ve všech ORP Karlovarského kraje. Historický nárůst počtu obyvatel mezi lety 2001 a 2010 se zastavil a v roce 2011 zaznamenal jeden z největších propadů (ubýlo 400 obyvatel). Od této doby vykazoval region stabilní počet obyvatel až do roku 2021, kdy byl opětovně zaznamenán výraznější pokles způsobený vyšším počtem zemřelých patrně v důsledku dopadů pandemie SARS-COV, následně vývoj vykázal mírný nárůst a opětovný pokles na současných 17 115. Jak je z následujícího grafu patrné, vývoj počtu obyvatel včetně zmíněných poklesů kopíruje vývoj počtu obyvatel ve městě Aš. V ostatních obcích regionu je dlouhodobý trend počtu obyvatel výrazně stabilnější.

Graf 1 - Vývoj počtu obyvatel v ORP Aš



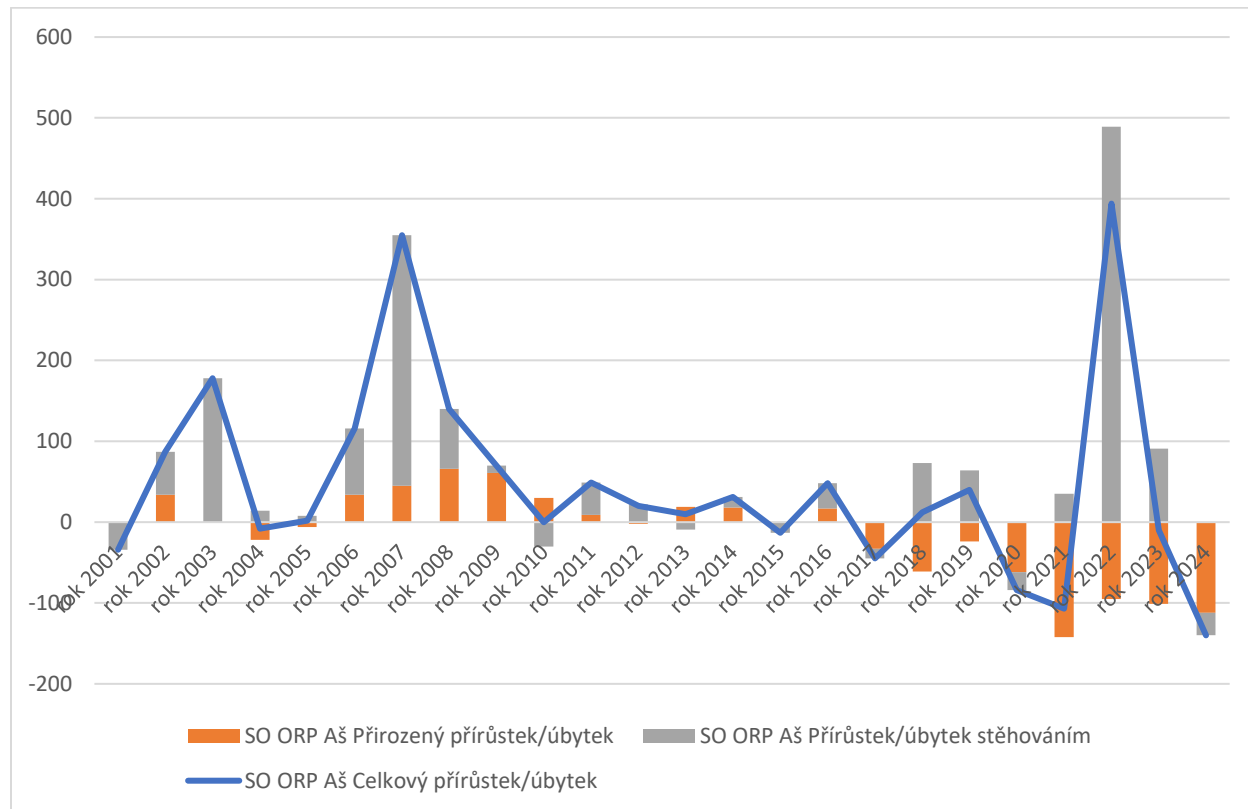
Zdroj: ČSU

Výrazný pokles v letech 2018–2024 je zapříčiněn zejména vysokým záporným přirozeným přírůstkem, který je navíc doplněn záporným migračním přírůstkem. Výjimku představoval rok 2022, kdy došlo k celkovému nárůstu v důsledku stěhování patrně v důsledku válečného konfliktu na Ukrajině a přílivu velkého množství uprchlíků z Ukrajiny do všech krajů v ČR. Celkově lze i přes uvedené výkyvy vyhodnotit tento trend počtu obyvatel spíše jako pozitivní.

I přesto, že je tento demografický trend v kontextu situace v celém Karlovarském kraji pozitivní, při hlubším pohledu je patrné, že dlouhodobě dochází k odchodu převážně mladších ekonomicky aktivních osob, častěji navíc osob s vyšším dosaženým vzděláním, což má negativní dopady v ekonomickém rozvoji a představuje problém, který ovlivňuje rozvoj celého regionu. Intenzita tohoto procesu je na Ašsku územně nerovnoměrná. Např. přirozené středisko (město Aš) zaznamenává na rozdíl od celého regionu

záporné migrační saldo ve většině let od roku 2010. Naopak, k mírnému přírůstku dochází dlouhodobě v Hazlově, Hranicích a Krásné. V Aši, kde žije kolem 75 % obyvatel celého správního obvodu je to jedna z klíčových výzev do budoucna.

Graf 2 - Demografický vývoj v ORP Aš



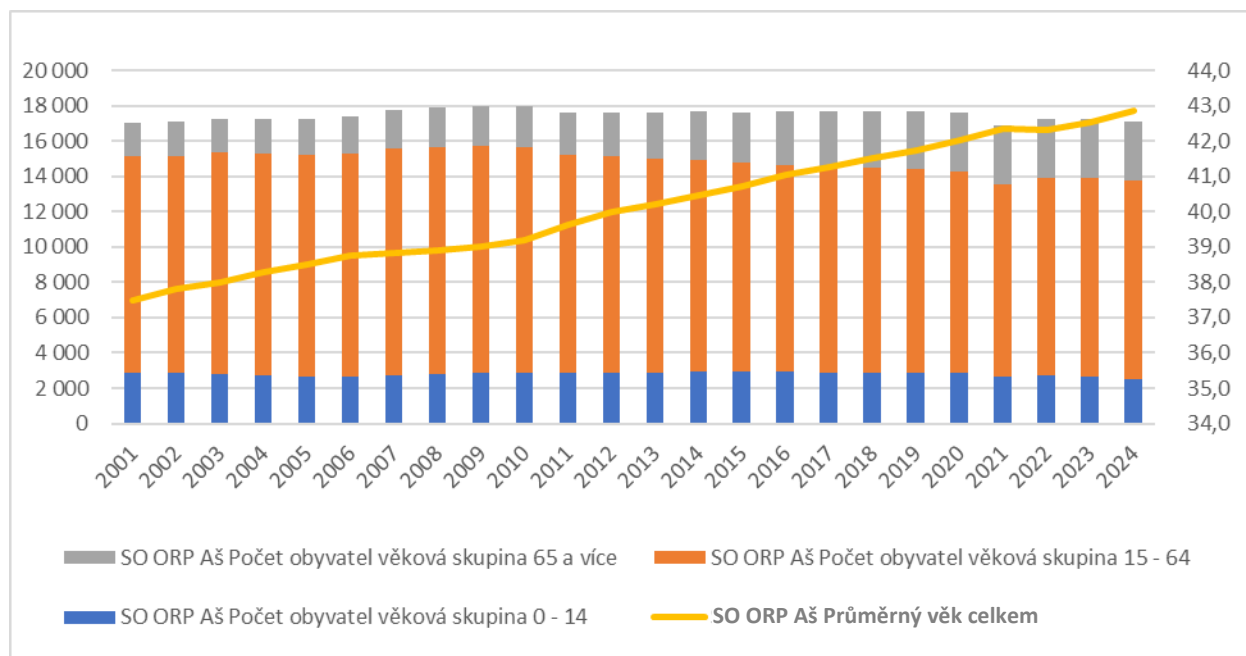
Zdroj: ČSU

Věkové složení obyvatel v území kopíruje celorepublikový trend, který vykazuje nárůst počtu obyvatel v poproduktivním věku 65+, pokles obyvatel ve věku 0-14 let, pokles počtu ekonomicky aktivních obyvatel a celkový nárůst průměrného věku obyvatel. Od roku 2020 došlo k poklesu ekonomicky aktivních obyvatel a obyvatel ve věku 0-14 let téměř o 10 %. V případě obyvatel ve věku 65+ došlo naopak k nárůstu o 70 %.

Za úbytkem počtu obyvatel v produktivním věku stojí dle dostupných dat i nedostatek pracovních příležitostí pro obyvatele s vyšším dosaženým vzděláním a odchod těchto lidí do větších měst v regionu či metropolitních oblastí mimo region. Ze zkušeností z jednotlivých obcí vyplývá, že tento trend je do značné míry vyvažován přílivem obyvatel v produktivním věku, kteří přicházejí za prací v sousedních regionech Německa.

Přestože je tento trend z hlediska demografického vývoje pozitivní, z hlediska rozvoje obcí má výrazné negativní dopady, neboť pracující v Německu zpravidla negenerují dostatečnou poptávku po službách v území.

Graf 3 - Vývoj věkového složení obyvatel ORP Aš



Zdroj: ČSU

Český statistický úřad v roce 2019 zpracoval novou projekci obyvatel v krajích ČR do roku 2070. Z výsledků projekce vyplývá, že počet obyvatel Karlovarského kraje by se měl neustále snižovat a do roku 2070 by mělo dojít ke snížení celkového počtu obyvatel o 22,6 %, tedy přibližně na 228 tisíc z původních 295 tisíc. S poklesem počtu obyvatel bude docházet i k podstatnému úbytku mladé populace. Projekce obyvatel ukazuje na největší snížení generace čtyřicátníků, kterých bude v roce 2070 zhruba o polovinu méně než v současné době. Naopak počet seniorů ve věku 75 a více poroste. Se zvyšujícím se věkem bude tento nárůst rychlejší, osmdesátníků bude v roce 2070 přibližně dvakrát tolik než dnes, počet 90letých a starších osob se zvýší více než šestinásobně. Dle predikce, tak v současnosti zaznamenané trendy budou na Ašsku pokračovat a pravděpodobně bude docházet k jejich zintenzivnění.

V souvislosti s rostoucím počtem starších osob je důležité i zajištění podpůrných služeb pro seniory a jejich dostatečná kvalita. Zároveň dochází i k nárůstu chronicky nemocných osob a rostou i nároky seniorů zvláště na ošetrovatelskou péči, jejíž potřeba bude s ohledem na demografický vývoj v území dále narůstat.

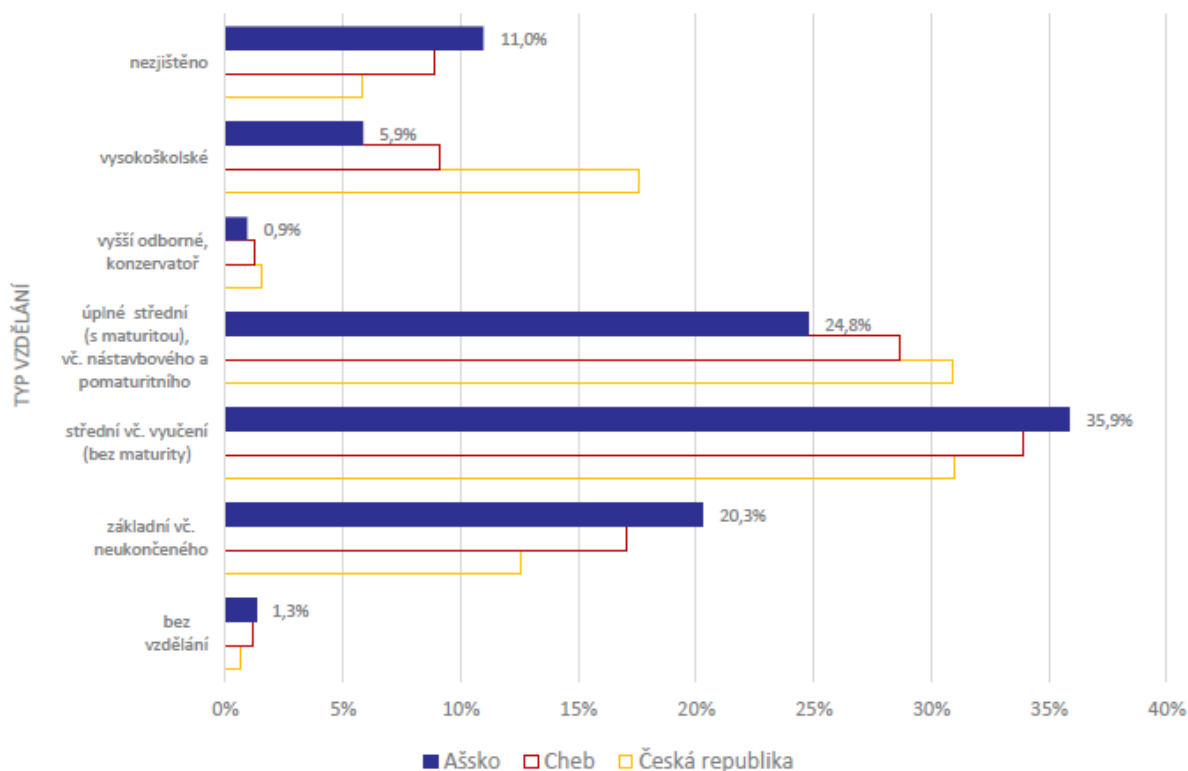
3.2.2 Vzdělání

Jak je patrné z následujícího grafu hlavním problémem na úrovni vzdělání, kterým region Ašska trpí, je podprůměrný podíl vysokoškolsky vzdělaného obyvatelstva. V celorepublikovém srovnání je navíc nízký nejen podíl obyvatel s dosaženým vysokoškolským vzděláním, ale i podíl aktuálně studujících s trvalým pobytem v regionu což značí, že se situace do budoucna nebude příliš měnit.

Situace je obdobná v celém příhraničí, které se dlouhodobě potýká s negativními dopady historického vysídlení původních obyvatel a dosídlení obyvateli s nižší úrovní vzdělanosti. Tato skutečnost koresponduje s výše uvedenými demografickými trendy. Je navíc umocněna skutečností, že

v Karlovarském kraji není v současné době žádná veřejná vysoká škola, což zvyšuje počet mladých lidí odcházejících za studiem mimo Karlovarský kraj, kde velká část studentů následně zůstává.

Graf 4 - Vzdělanostní struktura regionu Ašska ve srovnání s okresními a národními hodnotami



Zdroj: SLBD 2021

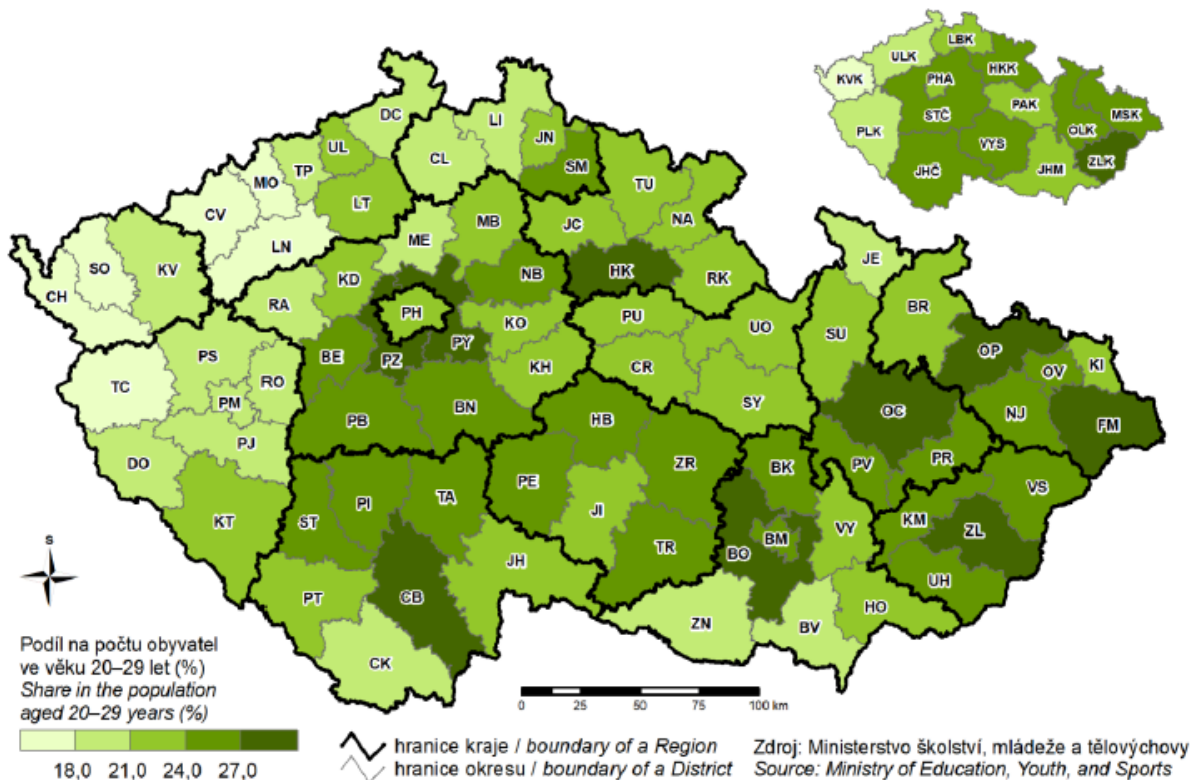
Uvedené trendy dokladuje i níže uvedená mapa, která znázorňuje podíl studujících dle místa trvalého pobytu a dokládá jeden z klíčových problémů současného vzdělání v regionu, a to je nejen odchod vysokoškolsky vzdělaných do metropolitních oblastí ale i celkově nižší podíl obyvatel s trvalým pobytém v regionu, kteří vysokou školu kdekoliv v ČR navštěvují.

Z pohledu středoškolského vzdělání je situace v území na průměrné úrovni. Výsledky místního gymnázia dosahují v rámci celokrajového i celorepublikového srovnání podprůměrných hodnot (krajský průměr dosaženého skóre u maturitní zkoušky z češtiny 8letých gymnázií je 79,8 %, dosažená hodnota gymnázia Aš je 74,2 % - při bližším pohledu dosahuje gymnázium průměrných hodnot u maturity z angličtiny a němčiny, podprůměrných z češtiny). Tyto výsledky dle dostupných dat odpovídají výsledkům menších gymnázií a sociodemografické situaci v území, která do značné míry dosažené výsledky předurčuje. Gymnázium Aš v rámci krajského srovnání vykazuje nejnižší index poptávky (počet přihlášek vs počet přijatých uchazečů), což dosaženým výsledkům odpovídá (gymnázium přijalo dvě třetiny přihlášených uchazečů, kteří v roce 2025 dosáhli u přijímacích zkoušek v rámci krajského srovnání nejnižšího skóre²).

² [Agregovaná data JPZ | Data a analýzy](#)

V celkovém kontextu je nízký podíl obyvatel s vyšším dosaženým vzděláním jedním z hlavních faktorů limitujících rozvoj území a představuje tak jednu z hlavních priorit budoucího rozvoje území.

Obrázek 6 – Podíl na počtu obyvatel ve věku 20–29 let studujících vysokou školu s trvalým pobytem v regionu



Zdroj: Statistická ročenka Karlovarského kraje 2024

Kvalita vzdělávání v území bude navíc v následujících letech ovlivněna vysokým množstvím pedagogů blížících se důchodovému věku v kombinaci s nedostatkem mladých pedagogů se zájmem o působení v regionu, a to jak na středních, tak zejména na základních školách, které jsou hlavním stavebním kamenem, který by celkovou situaci v území mohl změnit. S tím souvisí i kvalita technického zázemí jednotlivých škol v území. Přestože se tato situace za posledních cca 10 let díky podpoře z fondů EU výrazně zlepšila, z průzkumu mezi obcemi v území vyplývá, že prostředky jsou často využívány zejména pro „standardní obnovu a modernizaci“ vybavení bez faktické změny přístupu k výuce s cílem podporovat zájem o moderní obory a technologie.

3.2.3 Shrnutí kapitoly lidské zdroje

Ve 20. století si celý region (území bývalých Sudet) prošel složitým vývojem, který byl spojen s odchodem značného počtu původních obyvatel a následným dosídlením se všemi negativními důsledky, které tento krok přinesl. Významným bodem, který poznamenal situaci v příhraničí byla i existence tzv. železné opony, která zejména příhraniční obce výrazně limitovala v rozvoji. Jedním z důsledků uvedeného vývoje, který dodnes ovlivňuje rozvoj regionu je nízká vzdělanostní úroveň obyvatelstva a kvalifikační struktura absolventů. Nízká vzdělanostní úroveň je historicky zděděná společensko-ekonomická situace způsobená

odsunem původního obyvatelstva, následným dosídlením a několika desetiletími trvající centrálně podporovanou orientací na obory průmyslu, kde se využívala především méně vzdělaná pracovní síla. Vzdělanostní úroveň patří Ašsko k nejhorším regionům ČR a tato oblast představuje jeden z klíčových problémů budoucího rozvoje.

Významným souvisejícím trendem, který ovlivňuje jak současnost, tak budoucnost regionu, je pak odchod především mladých a vzdělaných lidí do metropolitních oblastí či ekonomicky rozvinutějších regionů. O problémech spojených s odchodem mladých lidí z příhraničních regionů a o tom, jak je udržet, se vede dlouhodobá diskuse. Přestože obce v posledních cca 15 letech investovaly do technické infrastruktury, vzhledu, obnovy bytového fondu, občanského vybavení a volnočasových aktivit pro mládež, nedaří se zejména odliv mladých a vzdělaných lidí z regionu zastavit. Za pozitivní lze v tomto ohledu označit například fungování soukromé základní školy v Aši, která rozšiřuje nabídku standardního vzdělávání v regionu a může představovat motivační prvek pro příliv mladých lidí do regionu.

3.3 Trh práce, zdravotnictví a sociální služby

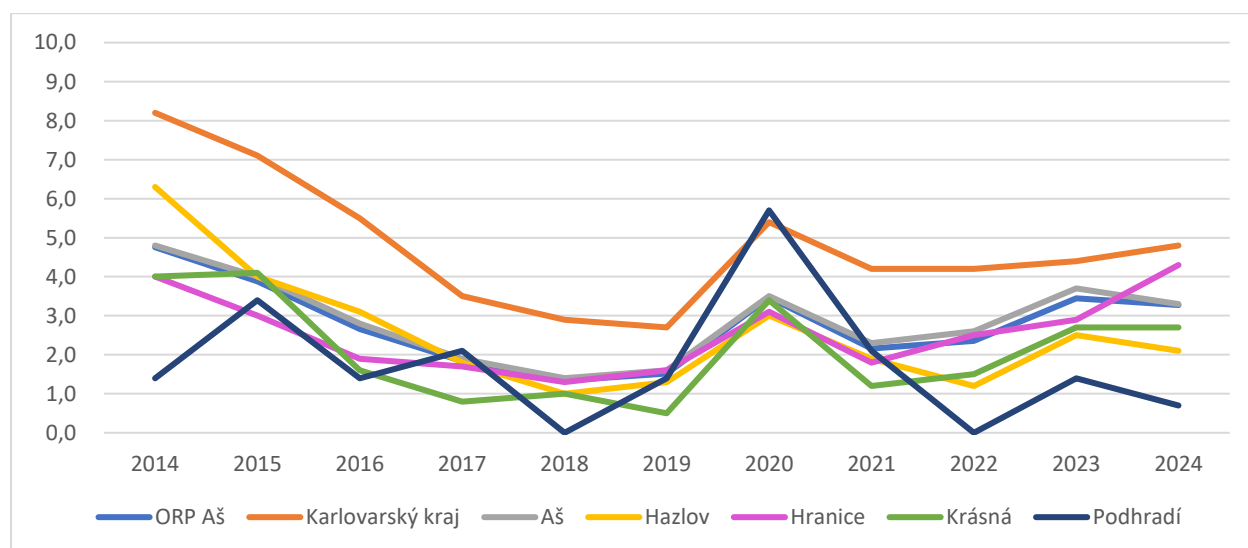
Sociální vývoj obyvatel regionu je úzce spjat s jejich ekonomickým postavením, vzděláním a historií regionu. Z tohoto důvodu se kapitola věnuje nejen oblasti sociálních služeb a zdravotnictví, ale i ukazatelům trhu práce. Důsledky nízkých hodnot v těchto ukazatelích často vedou k sociálnímu vyloučení. To je považováno za jeden z „klíčových sociálních problémů naší společnosti“ a jeho koncepční řešení v souvislosti s regionálními disparitami vnímá jako „jeden ze zásadních úkolů sociální politiky České republiky. Obce v českém pohraničí (hranice DE a PL) obecně vykazují vyšší míru sociálních nerovností mezi obyvateli. Ašsko stejně jako většina regionů v Karlovarském kraji není výjimkou. Sociální nerovnosti jsou koncentrovány do urbánního prostředí (měst s vyšším počtem obyvatel).

3.3.1 Nezaměstnanost

Region Ašska vykazuje v rámci Karlovarského kraje historicky nejnižší míru nezaměstnanosti. V rámci mezikrajového srovnání je v Ašsku dokonce vyšší podíl zaměstnaných než v rámci celorepublikového průměru. Tento fakt je do značné míry způsoben zejména již zmiňovanou nabídkou práce v sousedních Německých regionech, za kterou dojíždí velká část obyvatel území.

Vývoj nezaměstnanosti tak do značné míry kopíruje spíše vývoj v sousedním Německu než vývoj v České republice. I z tohoto důvodu byl největší výkyv ve vývoji podílu nezaměstnaných osob zaznamenán v roce 2020, kdy byla v důsledku epidemie SARS-CoV výrazně omezena možnost obyvatel cestovat za prací do Německa, což vedlo k nárůstu nezaměstnanosti o 86,2 %. Aktuální vývoj pak lze přisuzovat zejména obecnému vývoji ekonomické situace ve světě. V meziobecním porovnání je patrná vysoká meziroční rozkolísanost vývoje nezaměstnanosti, což je do značné míry ovlivněno nízkým počtem obyvatel v jednotlivých obcích, kdy i relativně nízký absolutní nárůst nezaměstnaných může způsobit vysoký nárůst podílu nezaměstnaných.

Graf 5 - Vývoj podílu nezaměstnaných osob (%) v obcích regionu



Zdroj: MPSV

Celkově je nižší nezaměstnanost v oblasti Ašska způsobena především dvěma důvody: vyšší rovnováhou nabídky a poptávky na pracovním trhu a dostatečným počtem pracovních míst ovlivněným nabídkou

pracovních míst v sousedním Německu. Negativně pak vývoj nezaměstnanosti ovlivňují faktory jako vysoký podíl méně kvalifikované pracovní síly na trhu práce, která je náchylnější k ztrátě zaměstnání v důsledku celosvětových ekonomických výkyvů a taktéž skutečností že v regionu působí mnoho obyvatel v sousedním Německu, přestože jsou souběžně registrováni na úřadu práce v ČR, či neochota některých obyvatel k hledání zaměstnání v důsledku sociální politiky státu.

3.3.2 Příjmy

Mimořádně nízká nezaměstnanost v posledních letech a omezený počet dostupných pracovních sil v regionu zapříčinil silnější pozici při vyjednávání o platech. Při pohledu na dlouhodobý vývoj je zřejmé, že čistý disponibilní důchod domácností ve všech regionech ČR vykazuje rostoucí tendenci. V Karlovarském kraji byla jeho hodnota pravidelně jedna z nejnižších. Dle výsledků šetření Životní podmínky domácností zaujímaly v roce 2019 mezi domácnostmi Karlovarského kraje největší podíl domácností, kde čistý měsíční příjem na osobu činil 15 až 20 tisíc Kč (29,5 % všech domácností). Průměrný měsíční hrubý plat v Karlovarském kraji byl v roce 2024 (4. čtvrtletí) nejnižší v rámci všech krajů České republiky a to 42 284 Kč.

Z dostupných údajů lze odhadovat, že mzdy na Ašsku jsou dlouhodobě v důsledku struktury regionální ekonomiky a produktivity práce podprůměrné a nižší, než je celokrajový průměr. Přesná čísla však nejsou z důvodu vysoké nespolehlivosti dostupná.

3.3.3 Zdravotnictví a sociální služby

Odlehlost a venkovský charakter území ovlivňuje i dostupnost sociálních a zdravotních služeb. Většina služeb tohoto charakteru je lokalizována v Aši. Vybrané služby jsou dostupné v cca 30 minut vzdáleném Chebu, a to včetně nemocnice a domova se zvláštním režimem. Jejich dostupnost je tak ovlivněna především dopravní obsluhností území. Přestože je dostupnost Aše a Chebu veřejnou dopravou na relativně dobré úrovni, menší obce se snaží dostupnost těchto služeb vylepšit provozem „obecního mikrobusu“, který zajišťuje dopravu zejména seniorů do větších center právě s cílem zlepšení dostupnosti služeb, které jsou v těchto centrech lokalizovány.

Od roku 2024 je situace z části vyřešena možností využívat vybrané zdravotní služby v sousedním Německu, což je vzhledem k blízkosti německého města Selb (15 minut), výhodnější než dojíždění do 30 minut vzdáleného Chebu. I toto řešení má však stále limity, které dostupnost péče omezují. I na Německé straně navíc dochází k optimalizaci zdravotní péče, v jejímž důsledku dochází k omezení zdravotních služeb nemocnice v Selbu, což dopad tohoto řešení dále omezuje.

3.3.4 Sociální vyloučení

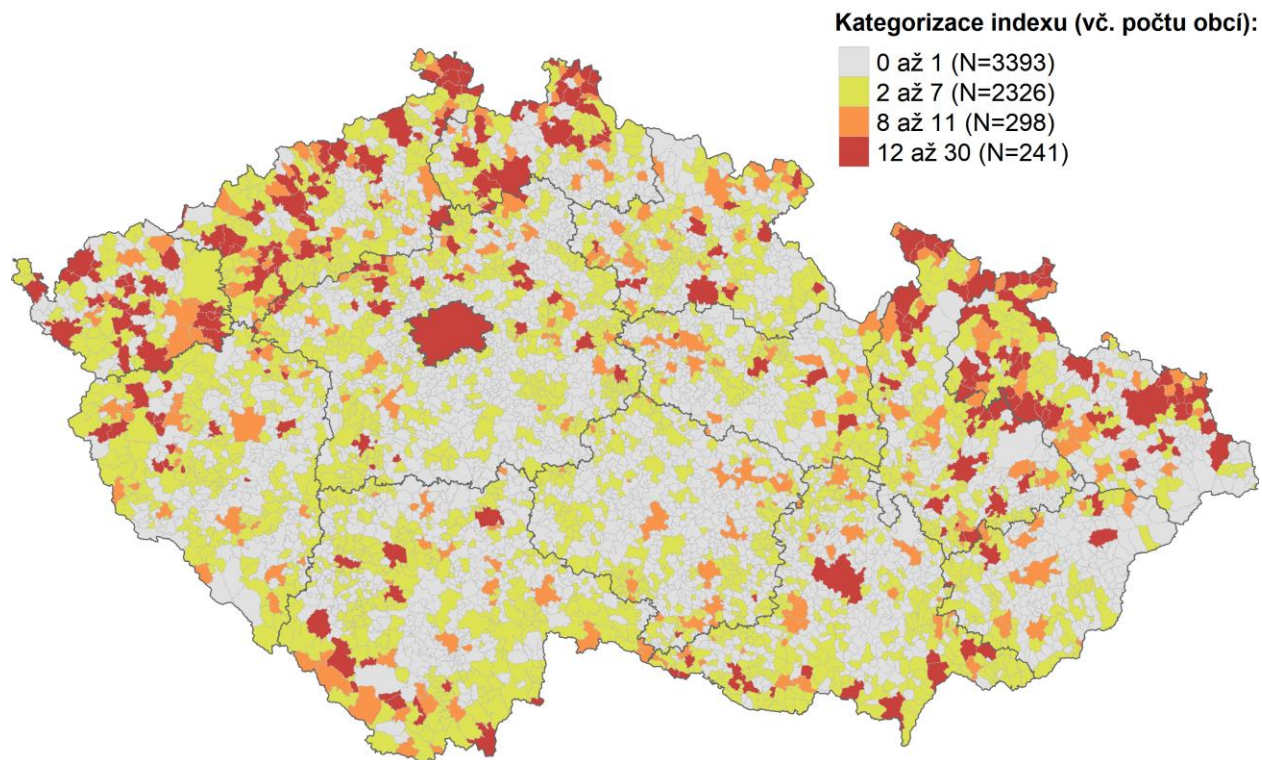
Specifickým problémem příhraničních regionů je otázka sociálního vyloučení. Sociální vyloučení se jako stav projevuje vytěsněním jednotlivců či celých skupin na okraj společnosti, kdy je jim omezován nebo zamezen přístup ke zdrojům, které jsou jinak ostatním členům společnosti dostupné. Stav, resp. rozsah sociálního vyloučení je sledován několika institucemi prostřednictvím indikátorů pokrývajících dimenze chudoby, vyloučení z bydlení, vyloučení z oficiálního trhu práce, vyloučení ze vzdělávání a dimenzi zadluženosti, a to i na nižších úrovních.

Jedním z ukazatelů, který hodnotí riziko sociálního vyloučení je tzv. index sociálního vyloučení, který hodnotí několik ukazatelů jako je podíl osob v exekuci, podíl uchazečů o zaměstnání, podíl předčasných odchodů ze základních škol, či výši vyplacených příspěvků na bydlení či živobytí. Jak je patrné

z následujícího mapového zobrazení, Aš patří mezi obce s jedním z nejvyšších hodnot tohoto indexu v Karlovarském kraji (hodnota indexu je 17, vyšší hodnotu 19 a 20 dosahuje několik obcí na Sokolovsku a Mariánskolázeňsku 21). Z mapy je rovněž patrné, že se jedná o problém, který je v rámci ČR lokalizován zejména do česko-německého příhraničí a Ostravska.

Obrázek 7 – Index sociálního vyloučení obcí v ČR v roce 2023

Index sociálního vyloučení v roce 2023



Zdroj: Agentura pro sociální začleňování

Při detailnějším pohledu na hodnoty, které jsou základem pro tento index, charakterizuje Ašsko především vyšší počet osob v exekuci a vyšší počet příspěvků na živobytí. V ORP Aš se nejvyšší podíl fyzických osob v exekuci nachází ve městě Aš (14,1 %). V ČR je průměr osob v exekuci 11 %. Lépe naopak region vychází ve srovnání podílu uchazečů o zaměstnání v evidenci déle než 6 měsíců.

Sociální vyloučení má mnoho příčin, které se vzájemně prolínají a ovlivňují. Mezi hlavní faktory patří chudoba, nedostatek vzdělání, diskriminace, nezaměstnanost a špatné životní podmínky. Tyto faktory mohou vést k dalším problémům, jako jsou dluhy, závislost na sociálních dávkách a ztráta motivace k aktivnímu životu ve společnosti. Osoby ohrožené sociálním vyloučením obtížně shánějí dostupné bydlení což často vede k tzv. obchodu s chudobou neboli vzniku ubytovacích zařízení, která zneužívají systém sociálních dávek na bydlení. Z vyhodnocení dat o území a provedených pohovorů se starosty jednotlivých obcí je patrné, že se tento problém daří v menších obcích řešit odkoupením problematických nemovitostí. V případě města Aš je tento problém výrazně složitější a jeho řešení je aktuálně díky nedokonalé legislativě velmi složité.

Částečnou pozitivní skutečností je fakt, že problémy sociálního vyloučení nepřinášejí na Ašsku problémy s počtem trestných činů, jejichž počet se dlouhodobě snižuje a dosahuje v celorepublikovém srovnání podprůměrných hodnot.

3.3.5 Shrnutí kapitoly trh práce, zdravotnictví a sociální služby

Ačkoli Ašsko z pohledu studií nespadá do kategorie sociálně vyloučených oblastí, problémy s nízkou vzdělaností, velkým počtem cizinců a vysokým počtem sociálně vyloučených osob způsobují v regionu řadu problémů zejména ve městě Aš, které vykazuje nadprůměrný podíl obyvatel v exekuci, či osob pobírajících příspěvky na živobytí.

Region vykazuje dlouhodobě spíše nižší míru nezaměstnanosti, což je ovlivněno zejména vysokým podílem obyvatel, kteří za prací dojíždějí do sousedního Německa. Přestože tento fakt přispívá k dlouhodobě nízké nezaměstnanosti v území, závislost pracovního trhu na Německu lze vnímat i jako ohrožení, které se projevilo v období epidemie SARS CoV2, kdy omezení volného pohybu přes hranice znamenalo rapidní nárůst nezaměstnanosti v území. Z dlouhodobého hlediska je problémem rovněž struktura disponibilní pracovní síly, ve které převažuje nízkokvalifikovaná pracovní síla, což v konečném důsledku omezuje potenciální příliv firem s vyšší přidanou hodnotou.

Dílčím problémem je dostupnost vybraných sociálních a zdravotních služeb, zejména ambulantních specialistů. Tento problém bude přitom s ohledem na stárnoucí populaci stále aktuálnější. Nabídka těchto služeb je přitom jeden ze základních faktorů, které ovlivňují atraktivitu území pro případný příchod mladých obyvatel.

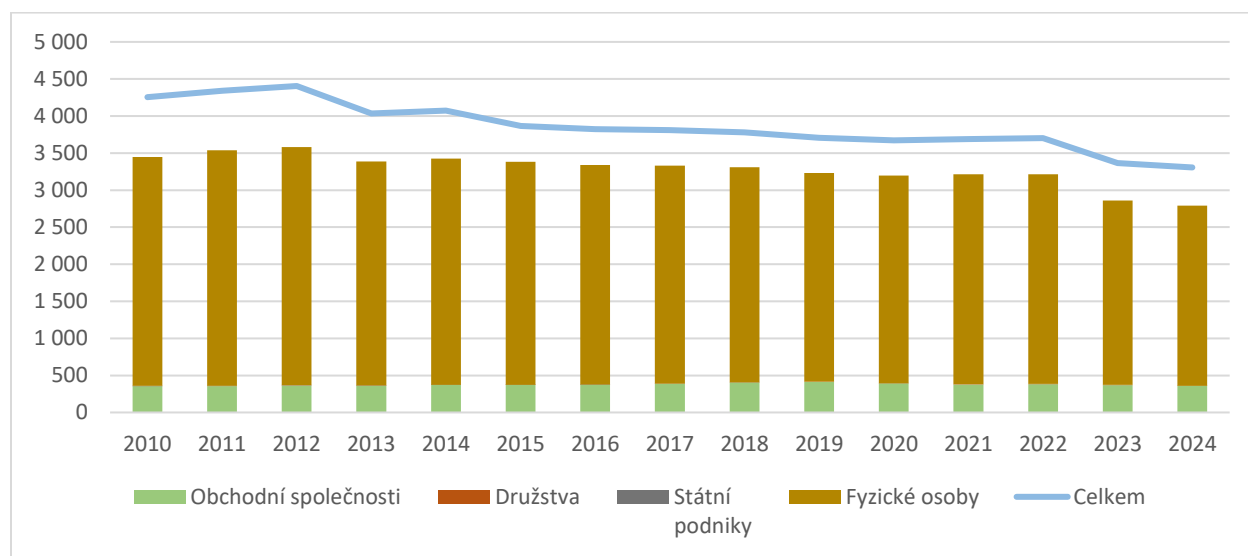
3.4 Ekonomika v regionu

3.4.1 Hospodářská struktura území

Ekonomickým centrem regionu je město Aš. Město se nachází na strategickém místě – u silnice I/64, která zajišťuje napojení příhraniční oblasti u Aše na dálnici D6 Praha – Karlovy Vary – Cheb – Německá spolková republika.

Jeden ze základních ukazatelů ekonomického vývoje na úrovni ORP je počet ekonomických subjektů. V oblasti Ašska počet těchto subjektů rostl mezi lety 2001-2012, kdy dosáhl vrcholu (4 405 subjektů). Od tohoto roku pomalým trendem klesá. V roce 2024 to bylo 3 306 subjektů. Pokles je jak u fyzických, tak u právnických osob, celkový trend však nejvíce ovlivňuje zejména pokles počtu podnikajících fyzických osob.

Graf 6 - Vývoj počtu ekonomických subjektů v ORP Aš

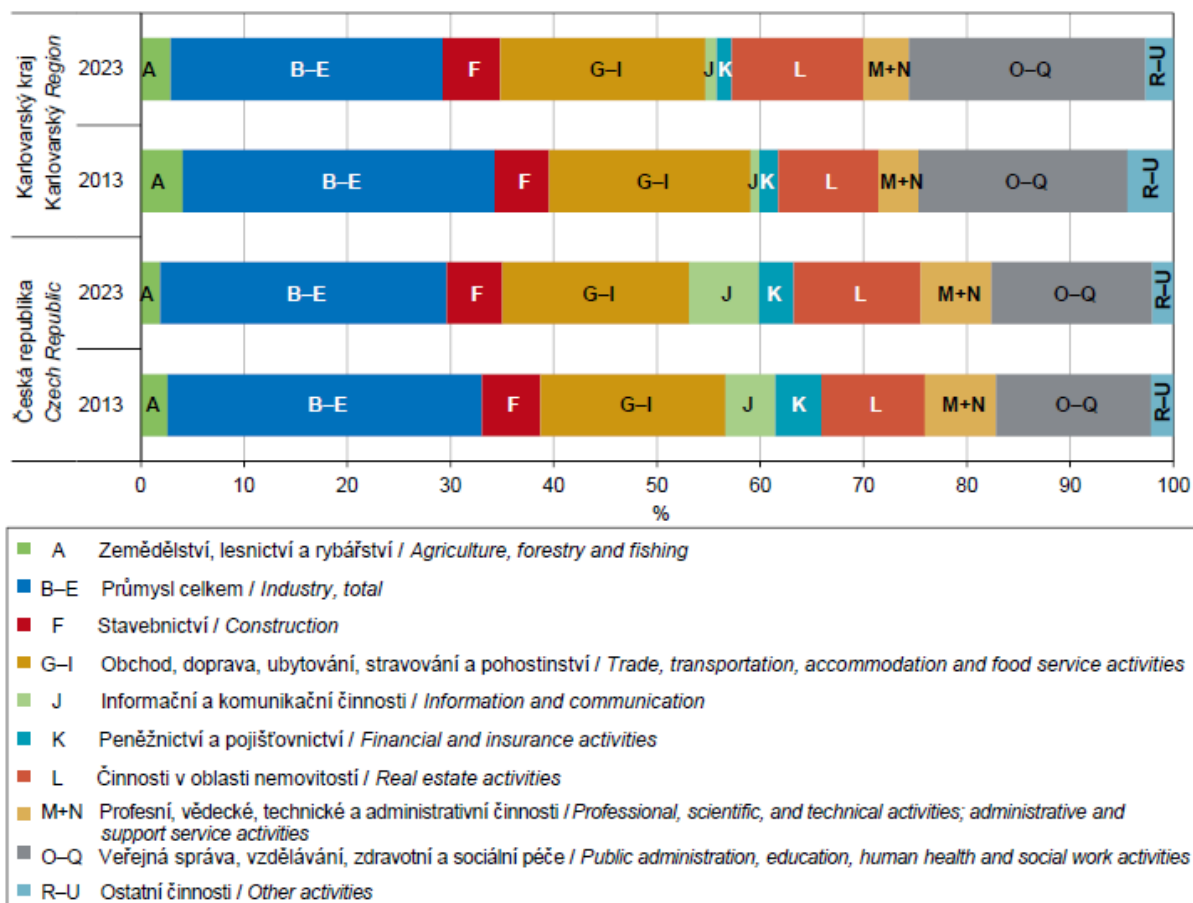


Zdroj: ČSU

Celkově nízký počet ekonomických subjektů je dán malou velikostí regionu. Nicméně i v relativním vyjádření je míra ekonomické aktivity jedna z nejnižších v Karlovarském kraji, potažmo v rámci celé České republiky. Vývoj ekonomické aktivity zjevně souvisí s vysokým podílem obyvatel, kteří za prací dojíždí do sousedního Německa. To zřejmě ovlivňuje i skutečnost, že region vykazuje nadprůměrný počet podnikajících fyzických osob.

Odvětvová struktura firem odpovídá struktuře celého Karlovarského kraje a v čase se příliš nemění. V kraji dlouhodobě převažují ekonomické aktivity s nižší přidanou hodnotou a nižší produktivitou práce. V případě průmyslu se jedná zejména o různé obory zpracovatelského průmyslu (Plastikářský průmysl, Strojírenský průmysl a Textilní průmysl). Podobně jako v celém Karlovarském kraji, tak i v ORP Aš je produktivita práce nižší ve srovnání s ostatními regiony v Česku. To úzce souvisí s nižší přidanou hodnotou vytvářenou místními ekonomickými subjekty. Řada firem je silně závislá na exportu svých výrobků, přičemž působí v roli dílčích subdodavatelů. Podíl zaměstnanosti v high-tech oborech je nízký a souvisí i s malými výdaji kraje do vědy a výzkumu. Navíc se počty ekonomických subjektů v hlavních kategoriích příliš nemění, což je také jedna z příčin dlouhodobější stagnace.

Graf 7 - Hrubá přidaná hodnota dle odvětví CZ-NACE



Zdroj: Statistická ročenka Karlovarského kraje 2024

Největší část zpracovatelského průmyslu Karlovarského kraje se orientuje na plasty. Oproti ČR mají nadprůměrný podíl na hrubé přidané hodnotě obory veřejné správy či činnosti v oblasti nemovitostí. Poměrově větší podíl zaměstnanců tvoří profese vyžadující nižší úroveň kvalifikace, kreativity a vlastní iniciativy. Přes nepopiratelný přínos pro zajištění co nejvyšší míry zaměstnanosti představuje tato struktura pracovní síly Karlovarského kraje, a tedy i Ašska, již nyní značná rizika. Nová ekonomika, pro kterou je charakteristická automatizace, robotizace, digitalizace, využívání umělé inteligence apod., bude znamenat významnou redukci právě těchto jednodušších profesí, a to jak v oblasti administrativy, tak v oblasti výroby.

Na Ašsku se nachází dva podniky s více než 250 zaměstnanci. Největším zaměstnavatelem je Heinz-Glas Decor s.r.o., dále Slévárna HEUNISCH, s.r.o. Zejména Heinz-Glas Decor s.r.o. je podnik, který se v regionu rozvíjí a investuje nejen do výroby, ale i do vývoje a využívání nových technologií což je z pohledu regionu pozitivní zpráva.

Z geografického hlediska je charakteristická koncentrace výrobních podniků do regionálního střediska, kterým je město Aš. Pozitivním rysem je však lokalizace řady menších a středních firem ve spádových venkovských obcích.

Nedílnou součástí rozvoje podnikatelských aktivit představuje nabídka kvalitní podnikatelské infrastruktury, zejména nemovitostí vhodných pro malé a střední, či začínající podniky. V regionu se nachází mnoho nevyužívaných brownfieldů, které by mohly sloužit pro zasedání nových firem. Velká část z nich však není registrována v databázi agentury Czechinvest, což jednak omezuje jejich nabízení potenciálním zájemcům, jednak limituje využití veřejných prostředků pro jejich revitalizaci.

Kromě brownfieldů je v regionu – zejména v Aši – k dispozici cca 50 ha rozvojových ploch, vhodných pro rozvoj podnikání. Pro jejich větší atraktivitu pro příliv investorů s vyšší přidanou hodnotou by však bylo potřeba zlepšit dopravní infrastrukturu a dostupnost kvalifikované pracovní síly.

V území aktuálně téměř zcela chybí jakékoliv služby, které by podporovaly začínající podnikatele, a to jak v podobě nabídky krátkodobého pronájmu variabilních prostor (např. coworking), tak systematické podpory v podobě poradenství apod. Tuto situaci by mohl zlepšit vznik Krajského inovačního centra Karlovarského kraje, za předpokladu, že se podaří zajistit jeho celokrajská působnost.

3.4.2 Cestovní ruch a služby

Kulturní památky, příhraniční poloha, geomorfologie, čisté ovzduší, poměrně nedotčená příroda a krajina, síť turisticky značených cest a dlouhodobá snaha o rozvoj cyklotras, to vše zvyšuje atraktivitu území pro turistický ruch, rekreaci, sport a dává potenciál pro rozvoj souvisejících služeb. Sektor cestovního ruchu nelze v regionu Ašska přeceňovat, současně ale patří k potenciálně významné hybné síle podnikatelských aktivit. Zejména v menších obcích může představovat alternativní nabídku pracovních příležitostí a zároveň zvyšovat poptávku po službách v území.

Ašsko je společně ostatními regiony Karlovarského kraje součástí turistického regionu Živý kraj. Snahou destinačního managementu kraje je poukázat na dosud nevyužitý potenciál nedotčené přírody celého pohraničí, což postupně zvyšuje zájem i o ostatní části Karlovarského kraje mimo lázeňských měst. Mezi nově nabízené produkty, které přispívají k zvýšení návštěvnosti okrajových částí Karlovarského kraje včetně Ašska patří například Stezka Českem, jejíž popularita roste a která dle informací z území přispívá k rostoucí obsazenosti místních ubytovacích kapacit. Těch je v území stále relativně malé množství stejně jako všech dalších služeb, které s rozvojem cestovního ruchu souvisí.

I přes současnou nízkou vybavenost území ubytovacími kapacitami a dalšími službami cestovního ruchu jako jsou půjčovny, informační či návštěvnická centra apod. patří několik míst na Ašsku mezi nejvyhledávanější místa v rámci serveru mapy.cz v okreseu Cheb. Mimo nejzápadnější bod ČR, který je i začátkem trasy Via Czechia je nejhledanějším místem Rozhledna na vrchu Háj.

Nabídku základních a doprovodných služeb cestovního ruchu ovlivňuje několik již zmíněných faktorů jako je periferní charakter regionu či vysoký podíl obyvatel pracujících v Německu, což snižuje poptávku po službách v území jako jsou kavárny, restaurace apod. Tyto služby pak chybí i návštěvníkům regionu a snižují tak jeho atraktivitu. To stejné se týká i dalších služeb, které slouží jak pro návštěvníky, tak pro místní obyvatele, jako jsou servisy kol, obchody, poštovní služby, opravny apod.

S klesající poptávkou se přitom potýkají i pořádané kulturní a společenské akce, které taktéž slouží jak místním obyvatelům, tak návštěvníkům regionu. I zde je patrně na vině vysoký podíl obyvatel pracujících v Německu. Ke klesajícímu zájmu o společenské akce však přispívá i obecný trend nižšího zájmu obyvatel o komunitní život, který je patrný ve všech regionech ČR.

3.4.3 Shrnutí kapitoly ekonomika v regionu

I přes svou periferní lokalizaci se na Ašsku nachází několik prosperujících podniků, které tvoří základ místní nabídky na trhu práce. I přes tuto skutečnost je však ekonomická aktivita v regionu podprůměrná, podíl podnikatelských subjektů na 1000 obyvatel je jeden z nejnižších v ČR. Velká část místního průmyslu je tvořena zpracovatelským průmyslem s nízkou přidanou hodnotou, což je zjevně způsobeno velkým množstvím zpracovatelských podniků, které slouží jako dodavatelé pro německé firmy což snižuje jejich motivaci pro inovace.

Přestože se v území nachází i podniky, které investují do vývoje a inovací, je míra výdajů na vědu a výzkum podprůměrná, stejně jako celková míra inovativnosti v místních podnicích. To v konečném důsledku vede k nízké poptávce po kvalifikované pracovní síle a s tím spojenému odlivu osob s vyšším dosaženým vzděláním mimo region.

Region disponuje dostatkem ploch pro případnou lokalizaci nových investorů. Pokud by však tyto plochy měly být využívány investory s vyšší přidanou hodnotou, je potřeba zajistit lepší dostupnost kvalifikované pracovní síly v území.

Samostatným prvkem ekonomiky regionu je pak podpora začínajících podnikatelů. Ta v regionu rovněž téměř chybí, v území jsou k dispozici pouze omezené podpůrné služby zaměřené na začínající podnikatele či podporu motivace studentů k zahájení podnikání.

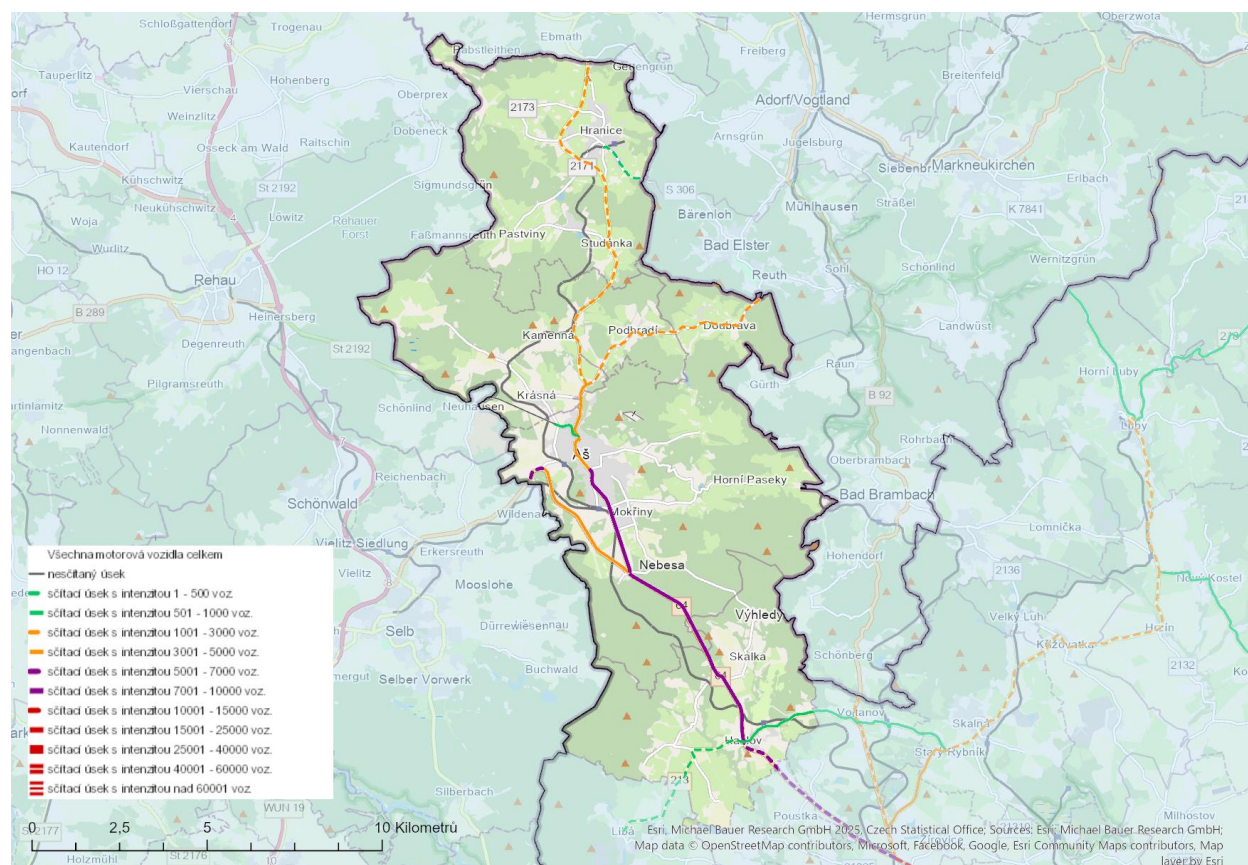
3.5 Infrastruktura a životní prostředí

3.5.1 Doprava a dopravní obslužnost

Pro Ašský výběžek je nejvýznamnějším dopravním napojením silnice I/64 z Aše do Selbu (SRN), která slouží jako hlavní spojení na sousední regiony Bavorska. Pro zahraniční i české investory má silnice I/64 zásadní význam – právě tato silnice spolu s navazující I/21 u Františkových Lázní slouží řidičům jako hlavní přivaděč k dálnici A 93 na německé straně a k dálnici D6 na české straně. V Německu se motoristé s využitím I/64 (v Německu s označením St2179) plynule napojují na dálnici A 93 u bavorského města Selb. Další významnou komunikací je pak silnice II/217, která vede územím zhruba severojižním směrem a zajišťuje napojení města Hranice. Silnice dále pokračuje směrem na Oelesnitz / Vogtland, kde se napojuje na dálniční síť sousedního Saska (A 72).

Základní znázornění dopravní sítě včetně zobrazení výsledků sčítání dopravy z roku 2020 znázorňuje následující mapové zobrazení.

Obrázek 8 – Znázornění hlavních dopravních vazeb a sčítání dopravy z roku 2020 v území



Zdroj: ŘSD, vlastní zpracování

Z údajů ze sčítání dopravy provedené Ředitelstvím silnic a dálnic vyplývá, že nejvíce zatíženou silnicí v zájmovém území je silnice I/64. Další nejvytíženější komunikací je silnice II/217, která díky chybějícímu

obchvatu Aše vede skrz centrum města a zvyšuje tak jeho zatížení dopravou. Ostatní komunikace nižších Hranice u Aše, 351 24Karlovy tříd již nevykazují nadměrné zatížení³.

Silniční síť lze vyjma uvedených nedostatků považovat za dostatečnou, problémem je údržba a rekonstrukce vybraných úseků v majetku jednotlivých obcí, a průtahy obcemi a městy v území u kterých často chybí bezpečné vedení chodníků podél těchto komunikací pro pohyb pěších a cyklistů.

Řešeným územím prochází severojižním směrem železniční trať číslo 148 Cheb – Hranice v Čechách. Úsek na území Ašska je jednokolejný neelektrifikovaný. Přestože tato trať končí ve významném železničním uzlu (Cheb), který leží na 3. tranzitním železničním koridoru, je s ohledem na množství spojů použitelná pouze pro částečnou dopravní obslužnost Aše a Hazlova. Vlakové stanice na trati jsou navíc situovány převážně mimo centra a nejhustěji obydlené části obcí, což díky nutnosti docházky k vlakovým stanicím atraktivitu tohoto druhu dopravy dále snižuje.

Obslužnost území je zajišťována kombinací vlakových a autobusových spojů. Všechny obce jsou na spádové centrum Aš napojeny několika přímými spoji denně (Hazlov 18 spojů, Podhradí 33, Hranice 20, Krásná 33). V případě napojení na regionální centrum Cheb je situace o něco horší, zejména ve městě Hranice a Podhradí kde spojení zajišťují 6, respektive 4 přímé spoje a 19, respektive 14 nepřímých spojů. Celkový počet spojů lze sice považovat za přijatelný, doba dojezdu je však s využitím těchto spojů v průměru 75 (často i 90) minut což je téměř dvojnásobek dojezdové doby s využitím individuální automobilové dopravy (39 minut).

Za nedostatečné pak lze považovat napojení na krajské město Karlovy Vary. Přímé spojení s využitím veřejné dopravy z území do Karlových Varů neexistuje, nepřímých spojů je k dispozici 16 (Hranice), 10 (Krásná), 13 (Podhradí), 19 (Hazlov), 15 (Aš). Přestože počet spojů lze považovat za dostatečný, průměrná doba dojezdu s využitím těchto spojů je z Aše 95 a z Hranic 140 minut což je při srovnání s dojezdovými časy s využitím IAD (50 a 60 minut) více než dvojnásobná doba, což činí tato spojení neatraktivní.

Stejná situace panuje v napojení na sousední německá centra. V případě napojení na nejbližší spádové centrum spojení zajišťuje z Hranic 9 spojů s průměrnou dobou dojezdu 120 minut vs 25 minut IAD, v případě Aše je to 10 spojů s průměrnou dobou dojezdu 39 minut vs 17 minut IAD.

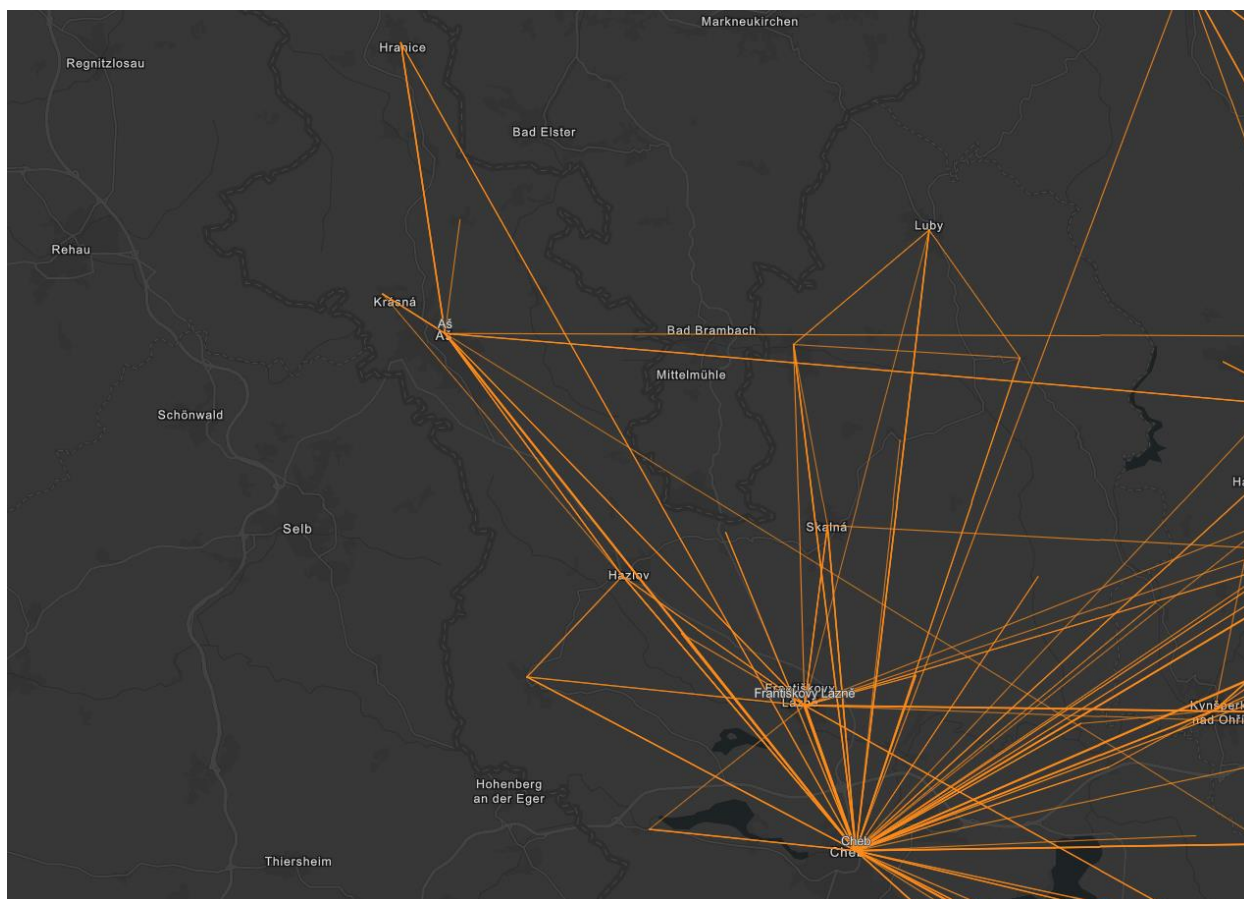
Díky obecně nižší dopravní dostupnosti větších spádových center jak na české, tak na německé straně hranice tak využívají obyvatelé pro dojížděku zejména individuální automobilovou dopravu.

Jednotlivé obce se snaží obslužnost obcí vylepšit provozem obecních autobusů, které zajišťují dopravu zejména pro seniory, kteří tohoto spojení využívají jak pro dopravu za službami, tak například pro cesty k lékaři, či na úřady. Tyto autobusy jsou mezi obyvateli hojně využívány a dopravní obslužnost tak alespoň z části vylepšují.

Pro dokreslení vzájemných dojížděkových vztahů mezi jednotlivými obcemi lze využít tzv. geolokační data mobilních operátorů, s jejichž pomocí jsou v následujícím mapovém zobrazení zobrazeny hlavní směry každodenního pohybu obyvatel v území.

³ Územně analytické podklady obce s rozšířenou působností Aš (12/2024)

Obrázek 9 – Hlavní dojížděkové směry intenzivní dojížděky v území

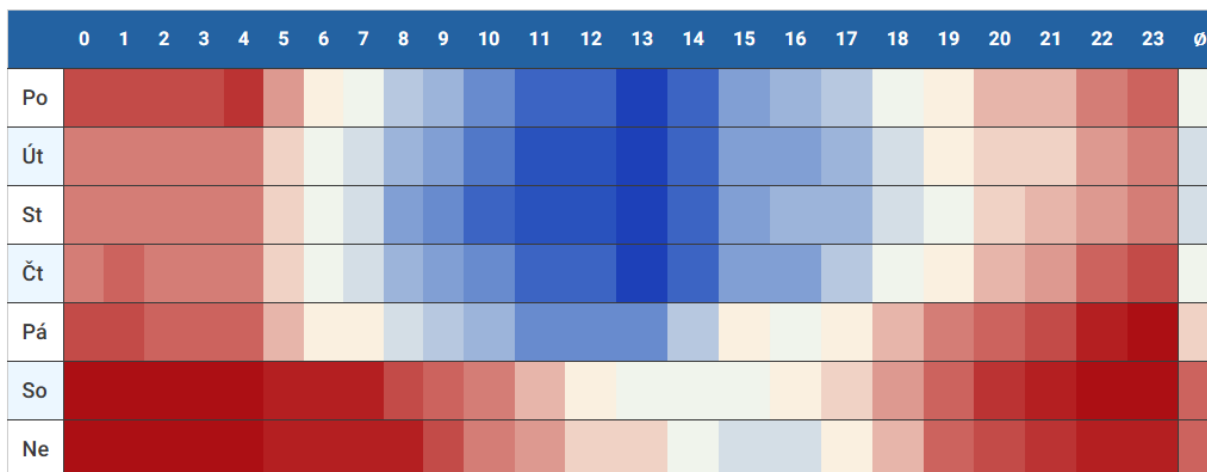


Zdroj: kamdojizdime.cz

Při bližším pohledu na tato data za jednotlivé obce je zřejmé, že nejčastějším cílem dojížděky je u většiny obcí Aš, druhým cílem Cheb, další cílem v pořadí jsou pak Františkovy Lázně. Výjimku tvoří Hazlov, u kterého je díky geografické poloze nejčastějším cílem Cheb a Aš až druhým cílem a samotná Aš u které je nejčastějším cílem dojížděky město Hranice, na druhém místě je Cheb, na třetím Krásná a na čtvrtém Františkovy Lázně. Tyto údaje kopírují umístění nejvýznamnějších zaměstnavatelů v území (např. lokalizace firmy Heinz – Glas Dekor s.r.o. v Hranicích). Data nezohledňují pohyb obyvatel za hranice České republiky, je proto možné předpokládat, že mezi hlavními cíli dojížděky jsou i lokality v sousedním Německu.

Zajímavým údajem získaným z geolokačních dat mobilních operátorů je i monitoring počtu obyvatel, kteří v průběhu jednotlivých dní v týdnu pobývají na území jednotlivých obcí. Jako příklad uvádíme zobrazení počtu přítomných osob na území města Aš a města Hranice.

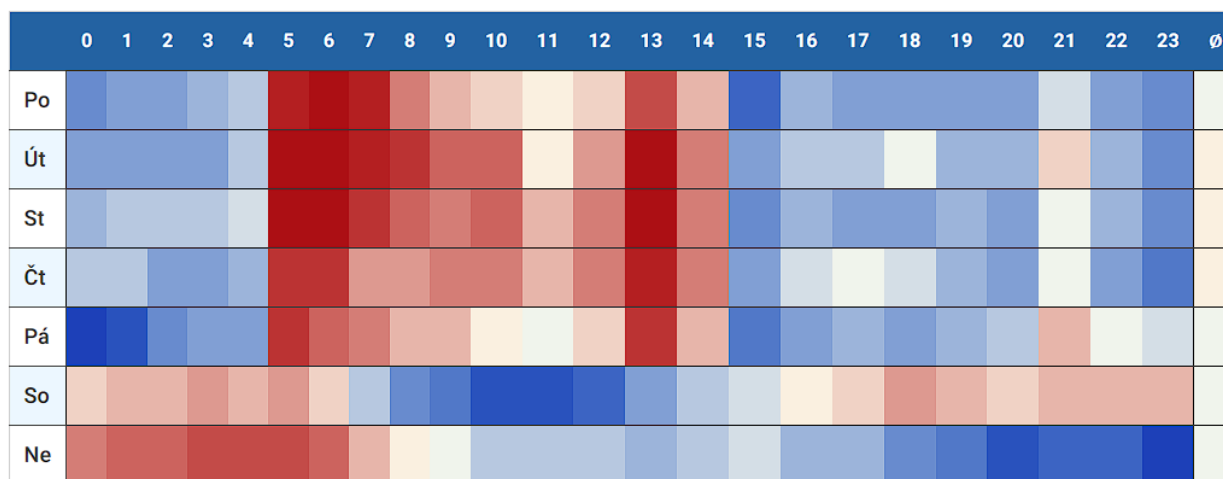
Obrázek 10 – Počet osob přítomných na území města Aš (léto 2022)



Zobrazovány jsou pouze jevy s hodnotami vyššími než 7 osob
Není zahrnuta kategorie BezSIM

Zdroj: Kamdojzdime.cz

Obrázek 11 – Počet osob přítomných na území města Hranice (léto 2022)



Zobrazovány jsou pouze jevy s hodnotami vyššími než 7 osob
Není zahrnuta kategorie BezSIM

Zdroj: Kamdojzdime.cz

Z těchto dat vyplývá, že na území města Aš se nachází nejvíce osob o víkendu v noci (tmavě červená barva). Jejich počet v tomto období dosahuje cca 9470 osob. Nejmenší počet osob je ve městě Aš naopak ve středu v poledne a to 8039 (modrá barva). Přestože je nutné vzít v potaz, že data zobrazují pouze osoby, které vlastní funkční mobilní telefon s českou SIM kartou, je z tohoto údaje zřejmé, že se ve městě ani jeden den v týdnu nevyskytuje počet osob odpovídajících oficiálnímu počtu obyvatel. I v době největšího počtu osob se jedná o rozdíl dosahující 25 %.

Tato skutečnost je zřejmě způsobena vysokým počtem obyvatel, kteří v Aši mají oficiální bydliště, avšak za prací dojíždějí mimo město (do sousedního Německa), kde navíc zůstávají i po většinu týdne. Stejnou

situaci potvrzují i údaje za obce Krásná, Hazlov a Podhradí. Výjimku tvoří město Hranice, kde je patrný opačný trend, tedy vyšší počet osob pobývajících na území města v pracovní dny přes den, což opětovně potvrzuje význam lokalizace společnosti Heinz – Glas Dekor s.r.o. v tomto městě.

3.5.2 Energetika a technická infrastruktura

Energetická síť v území je dostačující a nevykazuje žádné nedostatky. Dílčím problémem je zálohování vedení pro případ havárií či živelných událostí, které je komplikované členitostí terénu v regionu. Hlavní výzvou v oblasti energetiky je tak otázka hospodaření s energiemi a energetická náročnost budov v území.

Velká část zejména veřejných objektů v území je zastaralá, energeticky neekonomická a jejich modernizace představuje pro obce často neúměrné náklady. Nedostatek prostředků limituje i celkové mapování situace, zpracování energetických posudků či projektů efektivního využívání energií, které by mohly situaci zlepšit, a to včetně možností využití komunitní energetiky. Realizovaná opatření se tak často omezují na investice do modernizace veřejného osvětlení či podobných izolovaných záměrů.

V případě technické infrastruktury je situace o něco lepší. Všechny obce v území jsou napojeny na veřejný vodovod. Pouze v odlehlých částech území, u nichž by napojení na veřejný vodovod bylo neekonomické, jsou využívány domovní studny. Stejná situace je v oblasti čištění odpadních vod. Všechny obce v území mají veřejnou kanalizaci, s napojením na ČOV Aš, případně ČOV Hranice. Pouze v odlehlejších lokalitách a vybraných částech obcí Krásná a Podhradí jsou využívány jímky odpadních vod, které jsou následně vyváženy do některé z ČOV v území. V oblasti zásobování plynem je situace obdobná. Napojeny jsou města a větší obce. Bez napojení na plyn je obec Podhradí a vybrané okrajové části území.

3.5.3 Digitalizace a internet

Důležitou součástí infrastruktury v území je zajištění připojení k vysokorychlostnímu internetu. Zejména s ohledem na periferní charakter je zajištění této infrastruktury klíčovým prvkem, který může napomoci zlepšení podmínek pro podnikání v regionu a příliv obyvatel s vyšším dosaženým vzděláním.

V obecné rovině je pokrytí internetem možné považovat za dostatečné, ve všech obcích v regionu lze získat připojení k internetu na dostatečné úrovni odpovídající potřebám běžného uživatele. Ke zlepšení kvality připojení by do budoucna bylo vhodné podpořit budování optických sítí a rozvoj nových technologií jako jsou sítě 5G s cílem zajištění kapacitního připojení i pro náročnější služby, případně lokalizaci firem působících v oblastech, ve kterých je kapacitní připojení k internetu důležité (kreativní a technologické obory, IT služby apod.)

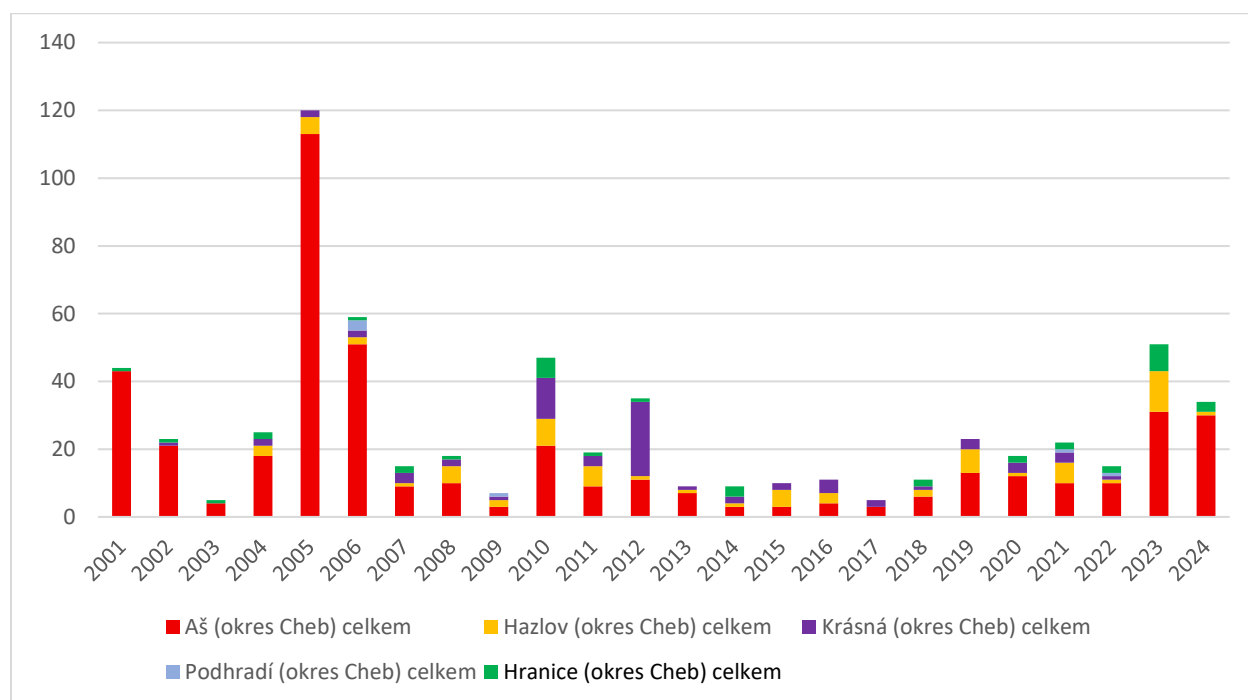
Samostatnou kapitolou je pak otázka digitalizace zejména ve smyslu digitalizace veřejných služeb. Díky pokračující koncentraci vybraných služeb do spádových center v území je digitalizace jednou z cest, jak zajistit například dostupnost úřadu i pro obyvatele periferních oblastí bez nutnosti dojíždění. V České republice je však digitalizace obecně na velmi nízké úrovni. Díky vzdělanostní struktuře obyvatel v území je navíc možno předpokládat že spolu s případnou digitalizací by bylo nutné zajistit i služby veřejně přístupných kontaktních míst, kde by bylo možné požádat o případnou pomoc s využíváním digitalizovaných služeb.

3.5.4 Bytová výstavba

Bytová výstavba na území Ašska odpovídá charakteru regionu a celkové socioekonomické situaci v území. Výstavba je podprůměrná, nižších průměrných hodnot v rámci Karlovarského kraje dosahuje pouze ORP Kraslice.

V roce 2020 bylo na území Ašska dokončeno celkem 34 bytů, v průměru bylo v každé obci vybudováno 6,8 bytu. Jedná se přitom o druhé nejvyšší číslo od roku 2010. Mezi lety 2001 a 2020 bylo nejvíce bytů dokončeno v roce 2005. Konkrétně 120 bytů, což je hodnota, která koresponduje s vysokým přírůstkem obyvatel v tomto období. Od té doby bytová výstavba klesala, k nárůstu dochází opětovně až od roku 2019. Celkový přehled počtu bytů dokončených v jednotlivých obcích ORP zobrazuje následující graf.

Graf 8 - Počet dokončených bytů v obcích ORP Aš



Zdroj: ČSU, vlastní zpracování

Situace je ovlivněna několika faktory, z nichž mezi hlavními lze zmínit stagnující až mírně klesající populaci v území, která negeneruje poptávku po novém bydlení ať již proto, že obyvatelé vlastní bydlení již mají, nebo proto, že si díky nízkým příjmům nemohou nové bydlení dovolit, a to i přesto, že nízká poptávka v území znamená i výrazně nižší cenu bydlení ve srovnání se zbytkem ČR.

Ašsko, a především pak samotné město Aš řeší prakticky od 50. let 20. století problémy s přebytky nemovitostí, u nichž se změnil, nebo zanikl původní způsob využití. Tyto objekty jsou často opuštěné a chátrající což má negativní dopad na cenu okolních pozemků a vzhled obcí. Jedná se navíc o nemovitosti, o které mají často zájem „obchodníci s chudobou“. Obce se snaží tuto situaci řešit výkupem a rekonstrukcí těchto nemovitostí, což se daří zejména menším obcím, kde se tyto objekty vyskytují v jednotkách.

V některých lokalitách komplikuje přípravu nových parcel pro bydlení blokáce využití pozemků jejich vlastníkem, kvůli spekulacím s cenami nemovitostí. Rekonstrukce nevyužívaných nemovitostí pak komplikují vysoké náklady na případnou rekonstrukci a složitější stavební řízení. V oblasti obecních bytů

je největší problém v nedostatku financí na opravy vlastních nemovitostí určených pro bydlení, které jsou často ve špatném technickém stavu.

Ze zkušeností napříč celou Českou republikou je patrné, že v území existuje potenciál, že se absolventi vysokých škol budou vracet zpět do regionu, zejména kvůli výrazně nižším cenám za bydlení, zlepšující se dostupnosti díky budování dopravní infrastruktury, nebo např. v důsledku trendu využívání moderních technologií, které umožňují práci na dálku. Využití této příležitosti však v některých obcích limituje nedostatek pozemků vhodných pro výstavbu nových bytů či rodinných domů.

3.5.5 Životní prostředí a krajina

Celkově lze životní prostředí v ORP Aš hodnotit (v porovnání s celorepublikovým průměrem) jako nadprůměrně kvalitní, stabilní, nabízející potenciál pro turistické využití. Jeho stav úzce souvisí s omezeným hospodářským rozvojem a odvíjí se od geomorfologie a geografie regionu.

3.5.6 Shrnutí kapitoly Infrastruktura a životní prostředí

Jak dopravní, tak technická a informační infrastruktura v území je na relativně dobré úrovni. Potenciálním problémem může být zabezpečení či modernizace a rozvoj této infrastruktury v budoucnu v důsledku rizika klesajícího počtu obyvatel a s tím spojeným rostoucím jednotkovým nákladům.

Aktuální bytová výstavba v území odpovídá poptávce. Potenciální budoucí rozvoj např. s cílem přilákat mladé vzdělané obyvatele k návratu zpět do regionu, případně s cílem přilákat kvalifikovanou pracovní sílu do regionu obecně omezuje dostupnost vhodných pozemků.

Potenciálem by mohlo být využití stávajících nevyužívaných a chátrajících budov v území, jejichž rekonstrukce je však často velmi nákladná a jejich získání do obecního vlastnictví často brání spekulativní záměry majitelů.

V regionu je v současné době dostupné průměrné připojení k internetu, pro případný rozvoj regionu a snahu přilákat do území firmy s vyšší přidanou hodnotou, případně vzdělané obyvatele, pracující v kreativních oborech, by bylo vhodné tuto infrastrukturu dále modernizovat a zajistit kapacitní připojení obcí v území alespoň rychlostí 1Gbit/s, a to jak s využitím optických sítí, tak případně s využitím mobilních sítí nové generace.

4 Hlavní závěry provedeného průzkumu mezi obcemi a podnikateli v regionu

Jako součást provedeného vyhodnocení aktuální socioekonomické situace v území bylo provedeno šetření mezi vybranými subjekty, které v regionu Ašska působí. Osloveny byly všechny obce v území, Místní akční skupina 21 a dva významné podnikatelské subjekty (Heinz – Glas Dekor s.r.o. a Abydoss s.r.o.). V rámci provedeného průzkumu byl probírán okruh několika témat, která souvisí se socioekonomickou situací v území, se zaměřením na to, jak oslovené subjekty vnímají situaci v území a co považují za hlavní limity případně potenciál jeho rozvoje, a to jak z pohledu socioekonomických faktorů, tak případných legislativních či administrativních bariér. Hlavní výstupy z provedených pohovorů shrnují následující kapitoly.

4.1 Hlavní socioekonomické limity a faktory ovlivňující rozvoj území

Většina aktérů se shoduje, že hlavní limity popsané v dosud zpracovaných analýzách stále přetrvávají. Počínaje demografickou strukturou obyvatelstva, nízkým podílem obyvatel s vyšším dosaženým vzděláním, nízkou mírou podnikavosti a lokalizací především firem s nižší přidanou hodnotou až po přetrvávající problematiku sociálního vyloučení. Ta je výrazněji vnímána zejména z pohledu města Aš, menší obce tuto problematiku vnímají také, nicméně díky menšímu rozměru souvisejících problémů jsou schopny situaci řešit výrazně jednodušeji, než tomu je v případě regionálního centra. Hlavním problémem v této oblasti je zejména nedokonalá legislativa, která neposkytuje dostatečné prostředky pro potírání obchodu s chudobou a motivaci osob ohrožených sociálním vyloučením k aktivnímu řešení situace ve smyslu rekvalifikací, hledání zaměstnání apod.

Za problém ale i potenciál považují všichni aktéři rovněž vysoký podíl obyvatel, kteří pracují v Německu (u některých obcí je to dle odhadů až 80 % pracujících), což sice přispívá k nižší nezaměstnanosti v území, která je v některých případech téměř nulová, snižuje to však poptávku po místních službách a zhoršuje dostupnost zejména kvalifikované pracovní síly pro místní podnikatele, kteří jsou tak nuceni pracovní sílu řešit dojížděnkou ze vzdálenějších částí regionu a sousedních regionů v ČR, nebo využitím zahraničních pracovníků.

Všichni aktéři se shodují, že problémem je periferní charakter regionu, který zhoršuje dostupnost služeb včetně zdravotnictví a sociálních služeb. Potenciál přeshraniční spolupráce s možností využívání služeb v bližších spádových centrech v Německu je pak stále velmi omezován legislativní a administrativní nekompatibilitou, kterou se i přes dlouholeté snahy jak na regionální, tak na národní úrovni nedaří odstranit. Podařilo se vyřešit např. hasiče či zdravotnickou záchrannou službu, nedaří se však vyřešit běžné zdravotní služby. Navíc i na Německé straně dochází k úsporným opatřením v jejichž důsledku se např. nemocnice v Selbu z části přesouvá do Marktredwitz což potenciál využití jejich služeb ještě snižuje.

Dílním problémem zejména v menších obcích je nedostatek pozemků vhodných pro bytovou výstavbu. Většina obcí eviduje zájemce o výstavbu, nemají však často ve vlastnictví vhodné pozemky což v konečném důsledku limituje možnosti pro příliv nových obyvatel. Snahou je získat další pozemky ze strany státu, což se ne vždy daří.

4.2 Očekávaný vývoj v území

Aktuální vývojové trendy přinášejí jak potenciál, tak ohrožení. Největším vnímaným ohrožením je potenciální hospodářská recese v Německu, což by mohlo přinést ohrožení i pro místní obyvatele pracující na tamním pracovním trhu, tak pro místní firmy, které jsou zpravidla dodavateli pro německé podniky.

Závislost místní ekonomiky na Německu je poměrně velká a bez větší diverzifikace a podpory transformace na hospodářství s vyšší přidanou hodnotou se situace nezmění.

V území existují podniky, které investují do vývoje a inovací a plánují v regionu další rozvoj. Tyto podniky vnímají situaci v Německu kromě ohrožení i jako potenciál, který vede k úvahám o přesunu další části výroby či vývoje do ČR. Obě oslovené firmy sice vnímají konkurenci německého trhu práce, nikoliv však jako zásadní limit. Z jejich pohledu se jedná o faktor, se kterým musí firma umět pracovat a motivovat zaměstnance jinými cestami. Firmy proto např. budují vlastní firemní byty, podporují místní školy a školky apod., spolupracují s vysokými školami apod. Firmy vnímají zájem potenciálních zaměstnanců včetně těch s vyšší kvalifikací o práci i v takto odlehle lokalitě, neboť stále více mladých lidí preferuje kvalitní životní prostředí v regionu oproti životu ve velkých městech. To vše však pouze za předpokladu, že bude základní vybavenost regionu na nadprůměrné úrovni (školy, školky, zdravotnictví, sociální služby).

Potenciálním pozitivním trendem je zlepšování dopravní dostupnosti regionu díky budování dálnice D6, trend odlivu obyvatel z větších center za lepším životním prostředím na venkov a rozvoj a využívání moderních technologií, které umožňují práci na dálku či působení high-tech firem v periferních oblastech.

Samostatnou oblastí je otázka řešení sociálního vyloučení vybraných skupin obyvatel. Tento trend se zejména v příhraničních regionech zhoršuje a ze zkušeností jednotlivých obcí je zřejmé, že bez potřebných změn v legislativě, které by umožnily obcím lépe regulovat situaci na svém území, se bude situace měnit jen obtížně. I s tímto trendem souvisí potřeba zásadní modernizace místního školství, které jako jediné může přispět k změně demografické situace v regionu.

4.3 Rozvojové záměry / projekty, bariéry jejich přípravy, realizace

Většina obcí v území se díky nízkým obecním rozpočtům bez externích finančních zdrojů neobejde. Přípravu a realizaci projektů využívajících tyto zdroje však limitují požadavky jednotlivých podpůrných programů, které často vyžadují splnění takových podmínek, které činí projekt pro obec nezajímavým. Příkladem mohou být projekty v oblasti životního prostředí nebo úspory energií, které vyžadují odborné studie a posudky často v ceně několika set tisíc Kč i u projektů s rozpočtem v řádu jednoho až dvou milionů Kč. Obce často nejsou schopny tyto přípravné práce zajistit ať již z důvodu nedostatku finančních prostředků nebo z důvodu neexistence potřebných externích expertů, kteří by pro obec potřebné posudky zpracovali. Případně jsou náklady na přípravu projektu tak vysoké, že se následně projekt ani s dotací nevyplatí. Další zmiňovaný příklad je rekonstrukce veřejných prostranství, která vyžaduje i opatření jako je jímání dešťové vody, které však v některých případech nedává díky charakteru řešeného prostranství nebo členitosti terénu smysl. Obec by tak prostranství potřebovala vyřešit, program ji však nutí do technického řešení, které je v kontextu místní situace nesmyslné.

Na přípravu a administraci projektů mají navíc menší obce omezené kapacity. S projekty sice pomáhá místní sdružení obcí, i to má však kapacity omezené. Místní akční skupina pak pokrývá výrazně větší území než jen území Ašska a pomáhá obcím proto spíše v informační rovině. Není ani neplánuje být nositelem větších projektů, které by například pokrývaly větší území než jen jednu obec. V území z tohoto pohledu chybí větší koordinace a podpora obcí při přípravě a realizaci zejména větších integrovaných a nadstavbových projektů, případně projektů, které by se zaměřovaly na sdílení služeb (např. společný lékář apod.) nebo např. na komunitní energetiku, společné řešení odpadů apod.

Posledním z faktorů je finanční náročnost přípravy projektů obecně. Obce mají omezené rozpočty, což jim zpravidla neumožní připravit projekty „do zásoby“ a následně čekat až se podaří získat finanční prostředky. Z tohoto důvodu často obce připravují projekty na poslední chvíli vždy dle aktuálních výzev. To často vede k tomu, že se připraví projekt, který není sice tolik přínosný, ale jedná se o projekt, který je aktuálně financovatelný, a proto je realizován.

To vše v konečném důsledku vede k poměrně malému množství projektů generovaných v území a častému zaměření projektů na „běžné potřeby“ v podobě rekonstrukcí komunikací, oprav zanedbaných objektů, či zlepšování vzhledu měst a obcí v území. Ke zlepšení situace v území by přitom bylo potřeba více „ambiciózních“ projektů, které si budou klást za cíl nejen vylepšení stávající situace na úroveň odpovídající např. větším či rozvinutějším obcím a městům, ale i takových, které budou mít za cíl dosáhnout úrovně, která bude vynikat a průměrný standard převyšovat. Příkladem může být nejen modernizace učeben základních škol, ale též aktivní zapojení moderních technologií do výuky, využití robotizace, podpora volnočasových aktivit zaměřených na moderní technologie jako je 3D tisk ve formě „fablabů“ apod.

Příklady podobných projektů v území existují, výměna zkušeností a inspirace úspěšnými projekty v Karlovarském kraji však funguje pouze omezeně. Limitem podobných projektů na malých obcích jsou navíc omezené finanční prostředky jak na přípravu, tak na případné spolufinancování podobných záměrů.

Větší podpora by byla vhodná rovněž pro projekty dostupného bydlení pro mladé a obecně výstavbu obecních bytů nebo výkup a rekonstrukci nevyužívaných nemovitostí jak na bydlení, tak na prvky občanské vybavenosti. Tato podpora by pomohla, jak vytvořit nabídku atraktivního bydlení, tak snížit množství nevyužívaných objektů, které jsou zneužívány obchodníky s chudobou. Podpora je však omezená a neodpovídá potřebám v území.

4.4 Zapojení obyvatel do života a rozvoje města a obcí

Komunikace s občany na úrovni jednotlivých obcí probíhá pravidelně, ať již prostřednictvím sociálních sítí či webových stránek, tak prostřednictvím osobních setkání, na kterých obce s obyvateli probírají jak situaci v obci, tak přípravu rozvojových záměrů. V případě města Aš probíhalo v minulosti i pravidelné dotazníkové šetření mezi obyvateli, zájem o vyplnění dotazníků byl však malý, a proto od této metody upustili a nyní využívají spíše osobní komunikaci či sociální sítě. Ve městě funguje i studentský parlament, který zlepšuje komunikaci zejména s mladými lidmi.

Zájem obyvatel je obecně nižší, než tomu bylo v minulosti, i v případech kdy se místní spolky snaží realizovat komunitní akce, setkávají se často s poklesem zájmu o tyto akce. Zkušenosti ukazují, že se zájem daří udržet pouze těm organizátorům, kteří se snaží vymýšlet nové zaměření akcí a uzpůsobit jejich obsah novým zájmům zejména mladých lidí či rodin s dětmi. Situace se však liší v každé obci, vybrané obce v území vykazují zájem výrazně vyšší než ostatní, patrně s ohledem na složení obyvatel, množství obyvatel, kteří dojíždějí do Německa, množství mladých lidí apod.

5 SWOT analýza regionu

Vnitřní analýza	
Silné stránky	Slabé stránky
<p>Socioekonomický rozvoj území</p> <ul style="list-style-type: none"> • Strategická poloha: Blízkost státní hranice s Německem, možnost přeshraniční spolupráce, zdroj pracovních příležitostí, potenciál pro rozvoj podnikání • Dobrá kupní síla obyvatel ovlivněná množstvím obyvatel pracujících v Německu • Kvalitní přírodní prostředí: Kvalitní přírodní zázemí, lesy, rekreační potenciál a atraktivní krajina • Nižší míra ohrožení klimatickými změnami • Dobrý technický stav základní technické infrastruktury • Průmyslová tradice v regionu: (sklářství, keramický, textilní, strojírenský a zpracovatelský průmysl) • Nabídka ploch pro rozvoj podnikání: V území je k dispozici nabídka pozemků pro potenciální investory • Existence nevyužívaných průmyslových areálů, které by v případě revitalizace mohly sloužit pro rozvoj podnikání, případně bytovou výstavbu • Bezproblémová dostupnost základních služeb v území (obchody, pošta, opravny apod.) • Nízká míra nezaměstnanosti ovlivněná vysokým podílem obyvatel pracujících v Německu • Přítomnost stabilních zaměstnavatelů s rostoucím potenciálem • Dlouhodobě stabilní počet obyvatel: Přes negativní predikce je stávající počet obyvatel v území dlouhodobě stabilní <p>Absorpční kapacita a příprava rozvojových projektů</p> <ul style="list-style-type: none"> • Fungující podpora a spolupráce na úrovni svazku obcí – přestože i svazek obcí má omezené kapacity, má zkušenosti 	<p>Socioekonomický rozvoj území</p> <ul style="list-style-type: none"> • Demografický úbytek a stárnutí populace: Odliv mladých lidí, stárnutí obyvatelstva, nízký přirozený přírůstek • Demografická struktura obyvatel: Vyšší podíl obyvatel s nižším dosaženým vzděláním, nízký podíl obyvatel s vysokoškolským vzděláním • Sociální problémy: Vyšší podíl sociálně slabých obyvatel zejména ve větších městech v území, výskyt sociálně vyloučených lokalit • Nedostatečná infrastruktura v menších obcích: Chybějící kanalizace, plynofikace a slabší občanská vybavenost v menších sídlech a v okrajových částech regionu, • Nedostatečné pokrytí stabilním vysokorychlostním internetem na úrovni využitelné pro rozvoj digitálních služeb a podnikatele působící v oborech jako jsou kreativní průmysly apod. • Nízká ekonomická diverzifikace: Závislost na několika větších zaměstnavatelích, omezená nabídka kvalifikovaných pracovních míst, vysoká provázanost s Německou ekonomikou • Nízká podnikavost v regionu: Nízký počet podnikatelských subjektů, nízký podíl inovačních podniků v regionu • Dopravní dostupnost: Nedostatečná dostupnost spádových center a okolních regionů veřejnou dopravou • Nedostatečné napojení silniční infrastrukturou na páteřní komunikace v kraji a s tím související zhoršená dostupnost regionu • Omezená nabídka ploch pro bytovou výstavbu v některých částech regionu, • Vysoké množství brownfieldů s omezenou možností revitalizace díky spekulativnímu vlastnictví, které omezuje možnosti jejich využití jak pro rozvoj

Vnitřní analýza	
Silné stránky	Slabé stránky
<p>s přípravou a realizací společných projektů</p> <ul style="list-style-type: none"> Existence Místní akční skupiny v území – v území existuje Místní akční skupina, která by mohla sloužit jako podpůrný subjekt při přípravě a realizaci složitějších rozvojových projektů případně jejich nositel Existence příkladů dobré praxe v regionu a v kraji – v kraji lze dle dostupných informací nalézt příklady zajímavých a úspěšných projektů zaměřených např. na modernizaci středních či základních škol apod. Existence podpory ze strany Karlovarského kraje v podobě manažerů území, kteří působí v rámci MAS Dostupnost externích prostředků jak na národní, tak na Evropské úrovni včetně přeshraničních programů Existence strategického rozvojového projektu vl:Aštovka 	<p>podnikání, tak například pro bytovou výstavbu</p> <ul style="list-style-type: none"> Geomorfologie území představující technický a finanční limit pro výstavbu dopravní a turistické infrastruktury Zhoršující se dostupnost zdravotní péče v regionu Negativní image regionu jakožto „problémového území“ <p>Absorpční kapacita a příprava rozvojových projektů</p> <ul style="list-style-type: none"> Nízká absorpční kapacita v území – nízký počet připravených rozvojových projektů – projekty jsou často z důvodu omezených personálních a finančních zdrojů připravovány přímo pro konkrétní výzvu, často se zaměřením na základní „obnovu“ stávající infrastruktury Nízký počet „ambiciózních“ a „integrovaných“ projektů připravených s cílem pozdvihnout úroveň řešené infrastruktury či služeb na nadprůměrnou úroveň, která by zajistila vyšší atraktivitu území pro mladé lidi a obyvatele s vyšším dosaženým vzděláním Omezené odborné kapacity v kraji jak pro přípravu projektů, tak pro zpracování potřebných odborných podkladů v podobě studií, posudků apod. Omezené zapojení subjektů jako je MAS nebo manažerů území do iniciace a koordinace přípravy projektů v regionu

Vnější analýza	
Příležitosti	Ohrožení
<p>Socioekonomický rozvoj území</p> <ul style="list-style-type: none"> • Trend odlivu obyvatel z větších center do lokalit s kvalitním životním prostředím a dostupnějším bydlením • Pokračující budování dálnice D6 a připravované pátešní napojení ve směru na Plzeň a s tím související výrazné zlepšení napojení regionu na hlavní rozvojová centra • Rozvoj moderních technologií umožňujících práci z domova a zlepšujících dostupnost služeb mimo spádová centra • Pokračující digitalizace veřejných služeb a s tím související lepší dostupnost těchto služeb i v okrajových částech regionu • Rostoucí domácí poptávka po rekreaci a turismu vedoucí k zvýšenému zájmu o přírodní a klidné lokality může přinést nové podnikatelské příležitosti v oblasti udržitelného cestovního ruchu, agroturistiky a služeb • Stárnoucí populace představuje nejen výzvu, ale i potenciál rozvoje služeb pro seniory, a to jak seniory z ČR, tak seniory ze sousedních regionů Německa, což může přispět k vzniku nových pracovních příležitostí v území <p>Absorpční kapacita a příprava rozvojových projektů</p> <ul style="list-style-type: none"> • Dotační programy určené pro transformaci méně rozvinutých regionů budou velmi pravděpodobně pokračovat i v následujícím programovém období a představují tak příležitost, jejíž využití by mohlo napomoci rozvoji regionu 	<p>Socioekonomický rozvoj území</p> <ul style="list-style-type: none"> • Ekonomická situace v Německu pravděpodobně povede k tlaku na snižování nákladů, robotizaci výroby a dalším opatřením s cílem zvýšit konkurenceschopnost tamní ekonomiky, což může vést k nižší poptávce po pracovnících a dodavatelích z ČR • Trend stárnutí obyvatel se týká všech krajů v ČR, nárůst počtu obyvatel v seniorním věku velmi pravděpodobně povede k nárůstu finanční náročnosti zejména sociálních a zdravotních služeb a s tím spojeným tlakem na veřejné rozpočty • Rostoucí / přetrvávající konkurence pracovního trhu Německa – trend stárnutí obyvatel se netýká jen ČR, ale celé Evropy, tedy i Německa. I zde bude tedy na trhu práce rostoucí poptávka po pracovnících v sociálních službách a zdravotnictví, což může zvyšovat konkurenci německého trhu práce • Nedostatečné kompetence obcí regulovat na svém území vznik sociálně vyloučených lokalit a omezovat „obchod s chudobou“ • Nefunkční rozpočtové určení daní, které nemá motivující charakter a posiluje závislost obcí na externím financování • Celorepublikově rostoucí nedostatek mladých lékařů a učitelů, který bude zvyšovat konkurenci mezi regiony <p>Absorpční kapacita a příprava rozvojových projektů</p> <ul style="list-style-type: none"> • Postupné omezování externích zdrojů z národních a evropských dotačních programů v důsledku přísnějších pravidel pro rozdělování prostředků z fondů EU a zhoršujícím se stavu veřejných rozpočtů • Administrativní bariéry omezující schopnosti zejména menších obcí využít dotační prostředky z fondů EU a státního

Vnější analýza	
Příležitosti	Ohrožení
	rozpočtu (administrativní náročnost, nesmyslné požadavky na obsah projektů nereflektující situaci v území apod.)

6 Navrhované rozvojové oblasti

6.1 Základní východiska pro návrh rozvojových oblastí

Region Ašska se stejně jako Karlovarský kraj potýká s několika negativními trendy, které se vzájemně podmiňují a často i vzájemně podporují. Hlavním negativním trendem je zejména odliv mladých obyvatel ať již za prací či za studiem a s tím související stárnutí populace. Tento dopad se následně promítá do nedostatku kvalifikované pracovní síly a obecně nedostatku pracovní síly odpovídající poptávce na trhu práce, což odrazuje zejména inovativní firmy od působení v regionu. Tento negativní dopad navíc umocňuje konkurence německého pracovního trhu, která situaci dále zhoršuje.

Region je ze tří stran obklopen Německem, což se projevuje ve výrazné periferalitě regionu. Periferní charakter regionu se promítá zejména do horší dostupnosti veřejných služeb, za nimiž musí obyvatelé zpravidla dojíždět do spádových center v kraji. I zde přitom situaci z části ovlivňuje vysoký podíl obyvatel pracujících v Německu. Velká část obyvatel totiž vydělané peníze v Německu i utrací, což snižuje poptávku po místních službách a v konečném důsledku často vede k jejich omezování či koncentraci do spádových center. To vše snižuje atraktivitu regionu, což následně podporuje další odliv zejména mladých obyvatel mimo region, zpravidla i mimo Karlovarský kraj.

Aby region tomuto negativnímu trendu čelil, potřebuje zvýšit atraktivitu regionu na takovou úroveň, která do regionu přiláká mladé obyvatele, případně podpoří návrat obyvatel, kteří z regionu odešli. K tomu potřebuje region zlepšit kvalitu života, počínaje dostupným bydlením, přes dostupné a kvalitní veřejné služby, dostatečnou nabídku pro volnočasové vyžití až po nabídku atraktivních pracovních míst. Aby bylo možné zlepšovat uvedené prvky kvality života, je potřeba zajistit základní občanskou vybavenost a infrastrukturu na takové úrovni, která výše uvedené zlepšení kvality života umožní.

Posledním nicméně rovněž velmi důležitým krokem je pak zlepšení image regionu, která je nyní v převážné míře negativní. Region je ve veřejném prostoru a v médiích často prezentován jako region, který se potýká s negativními dopady historického vývoje v kraji a jako region, „kde nikdo nechce žít“, což snahu o přilákání nových obyvatel výrazně stěžuje.

To vše je potřeba vnímat v kontextu situace v celé ČR, potažmo v celé střední Evropě. Stárnutí obyvatel je trend, který se týká celé Evropy. Pro Ašsko to znamená vnímat nejen situaci v ČR, ale též v sousedním Německu. Pro region to může znamenat jak ohrožení (poptávka po mladých kvalifikovaných zaměstnancích poroste i v Německu, což dále zvýší konkurenci tamního pracovního trhu), bude též ale představovat potenciál, region má velmi kvalitní životní prostředí, tradici v lázeňství a ve službách a může tak potenciál využít pro vznik nových pracovních míst ve službách pro seniory, které mohou být nabízeny jak obyvatelům ČR, tak sousedního Německa. Stejně jako Ašsko a Karlovarský kraj, tak i ostatní regiony v ČR čelí výzvě v podobě stárnoucí generace učitelů⁴ a lékařů. Přilákat mladé pedagogy a lékaře se tak snaží všechny regiony, a to co bylo dříve vnímáno jako „atraktivní nabídka“ je dnes často vnímáno jako nezbytné minimum. Pokud uvedené aspekty sečteme je zřejmé, že chce-li region zvýšit svoji atraktivitu, nemůže se spokojit s dosažením „průměrné úrovně“ a de facto dorovnání atraktivity ostatních krajů, musí tuto atraktivitu výrazně předčít. To je potřeba vnímat a zohledňovat při definování všech potenciálních

⁴ [V Česku chybí tisíce učitelů a bude hůř. „Náhradníci“ nestačí - Seznam Zprávy](#)

rozvojových projektů a záměrů a volit taková řešení, která budou směřovat nejen k dosažení „běžného standardu“, ale k jeho překonání.

6.2 Specifikace a popis rozvojových oblastí

V kontextu výše uvedeného je pro region Ašska navrhováno 5 rozvojových oblastí dále členěných do 20 opatření v následujícím členění.

ROZVOJOVÁ OBLAST A. PROPAGACE REGIONU	ROZVOJOVÁ OBLAST B. BYDLENÍ, OBČANSKÁ VYBAVENOST A SLUŽBY	ROZVOJOVÁ OBLAST C. EKONOMIKA A TRH PRÁCE	ROZVOJOVÁ OBLAST D. DOPRAVNÍ A TECHNICKÁ INFRASTRUKTURA, DOPRAVNÍ OBSLUŽNOST A VEŘEJNÝ PROSTOR	ROZVOJOVÁ OBLAST E. VEŘEJNÁ SPRÁVA A PŘEŠHRANIČNÍ A MEZIREGIONÁLNÍ SPOLUPRÁCE
<p>A.1. Budování nové image regionu</p> <p>A.2. Podpora návratu obyvatel do regionu</p> <p>A.3. Marketing cestovního ruchu</p>	<p>B.1. Zajištění dostupného a kvalitního bydlení</p> <p>B.2. Rozvoj volnočasových aktivit</p> <p>B.3. Kvalitní vzdělávání</p> <p>B.4. Zlepšení dostupnosti základních služeb</p> <p>B.5. Řešení problémů sociálního vyloučení</p>	<p>C.1. Podpora podnikání a diverzifikace ekonomiky</p> <p>C.2. Příprava ploch a prostor pro podnikání</p> <p>C.3. Podpora rozvoje cestovního ruchu</p>	<p>D.1. Kvalitní dopravní infrastruktura</p> <p>D.2. Dopravní obslužnost a dostupnost spádových center</p> <p>D.3. Dobudování základní technické infrastruktury</p> <p>D.4. Energetika a využívání obnovitelných zdrojů a efektivní energetika</p> <p>D.5. Revitalizace brownfieldů</p> <p>D.6. Veřejná prostranství, veřejný prostor a adaptace měst a obcí na klimatické změny</p>	<p>E.1. Zvyšování kvality nabízených služeb veřejné správy</p> <p>E.2. Spolupráce v území</p> <p>E.3. Mezuregionální a mezinárodní spolupráce</p>

Jednotlivé rozvojové oblasti představují v kontextu zpracované studie hlavní témata, na jejichž řešení by bylo vhodné zaměřit pozornost, a to jak na úrovni přípravy konkrétních rozvojových záměrů v regionu, tak na úrovni nastavení podpory rozvoje regionu na národní a krajské úrovni.

Popis oblastí je tak zpracován zejména s cílem definovat jaké zaměření aktivit by bylo vhodné v území realizovat a jaké podmínky / kritéria by měly jednotlivé aktivity splňovat, aby byl zajištěn jejich maximální přínos pro rozvoj regionu.

6.2.1 Rozvojová oblast A. Propagace regionu

Propagace regionu představuje jeden z významných bodů, který by měl přispět ke zlepšení image regionu a tím i ke zlepšení výchozí pozice pro přilákání nových obyvatel pro příchod do regionu, případně pro přesvědčení obyvatel, kteří z regionu odešli k návratu. Oblast má navíc úzkou vazbu na marketing cestovního ruchu, který může představovat nové, dosud nepříliš rozvinuté odvětví, s potenciálem pro diverzifikaci místní ekonomiky a vytváření pracovních míst zejména v menších obcích. Pro příslušnou rozvojovou oblast jsou navrhována 3 dílčí opatření v následujícím znění:

Opatření A.1. Budování nové image regionu a podpora zapojení obyvatel do života v obcích

První z opatření se zaměřuje na obecné zlepšení image regionu. Region je dlouhodobě veřejností v rámci celé ČR vnímán jako jeden z regionů, které se potýkají s negativními dopady historického vývoje příhraničí a dopady těžby uhlí a průmyslové historie v kraji. Opatření by se mělo zaměřit na realizaci / podporu aktivit směřujících k propagaci regionu jako vhodného místa pro život a prezentujících silné stránky regionu. Nedílnou součástí jsou pak aktivity směřující k podpoře zlepšení vztahu místních obyvatel k regionu, podpoře patriotismu a podpoře zapojení obyvatel do rozvoje regionu.

Příklady a specifikace vhodných aktivit

- Aktivity směřující k prezentaci silných stránek regionu, jako je např. kvalitní životní prostředí, součástí může být i prezentace úspěšných firem působících v regionu, prezentace úspěšných místních obyvatel, propagace atraktivit v území apod. moderní a poutavou formou.

K propagaci se dají využít jak cílené propagační kampaně, tak PR články ve vybraných médiích nebo např. sociální sítě. Jako příklad lze v tomto ohledu využít instagramový profil Karlovarského kraje ([karlovyvary_region](#)), případně profil Českého Krumlova ([ceskykrumlovofficial](#)). V případě všech propagačních aktivit je vhodné vycházet vždy alespoň ze základní definice cílových skupin a následně využívat takové komunikační kanály a způsoby prezentace, které budou specifika jednotlivých cílových skupin reflektovat, a to jak při volbě komunikačního kanálu, tak při volbě způsobu jeho využití. Například v případě zaměření na potenciální návštěvníky a obyvatele mimo region a využití Instagramu bude vhodnější profil zaměřit např. na poutavé fotografie a fotografické reportáže, případně krátká videa, z území s cílem vyvolat u sledujících reakci „wow tam musíme vyrazit“ (viz příklady uvedených profilů na Instagramu). V případě zaměření na místní obyvatele prezentaci zaměřit spíše na místní kulturní, společenské a sportovní akce – viz následující odstavec.

- Aktivity směřující k zapojení místních obyvatel do života v regionu jako jsou setkání s občany, realizace participativních rozpočtů, podpora diskuse s občany nad hlavními rozvojovými záměry,

sportovní a kulturní akce organizované a pořádané za aktivní účasti místních obyvatel apod. Ideální varianta by byla jednotlivé aktivity napříč mikroregionem koordinovat a časově spojit např. do společného kalendáře akcí pod názvem „Ašsko žije“, ve kterém by obyvatelé našli nabídku volnočasového využití v průběhu celého roku, který bude zároveň zajišťovat časovou koordinaci aby se akce nepřekrývaly ale spíše doplňovaly apod. Příklady aktivit zapojení mládeže lze nalézt např. zde [Venkovská mládež v akci - Národní síť Místních akčních skupin](#)

- Region je součástí destinace Živý kraj, kterou vytvořil Karlovarský kraj, bylo by proto vhodné aktivity koordinovat a vzájemně provázat, případně zvážit spolupráci s dalšími regiony v okolí (Cheb, Františkovy Lázně) včetně potenciálu přeshraniční spolupráce.

Opatření A.2. Podpora návratu obyvatel do regionu

Nedílnou součástí propagace regionu je i prezentace zlepšení podmínek v regionu s cílem přesvědčení obyvatel, kteří z regionu odešli např. za prací či za studiem, aby se do regionu vrátili. Aktivity se z části překrývají s ostatními opatřeními v této rozvojové oblasti a mají přímou vazbu na další rozvojové oblasti, které by měly v regionu přinést pozitivní změny, které lze následně využít pro lákání obyvatel k návratu (zajistit nabídku dostupného bydlení, nabídku pracovních míst apod.). Vlastní marketingové aktivity by měly ideálně následovat až poté, co budou podmínky pro návrat obyvatel, kteří region opustili, splněny.

Příklady a specifikace vhodných aktivit

- Specifické marketingové aktivity zaměřené na prezentaci úspěšných firem, které v regionu působí a nabízejí atraktivní pracovní příležitosti, prezentaci úspěchu místních škol, aktivity zaměřené na prezentaci příkladů obyvatel, kteří z regionu odešli a vrátili se apod.
- I v tomto případě se jedná o opatření, které se stejným cílem realizuje Karlovarský kraj. I zde by tak bylo vhodné aktivity vzájemně koordinovat a na realizaci aktivit spolupracovat. Kraj v tomto ohledu realizuje kampaň Žijeme regionem ([Karlovarský kraj. Patříme na Západ. Žijeme regionem](#)), ke které by se region mohl připojit, případně ve spolupráci s Karlovarským krajem doplnit vlastní „odnož“ kampaně. I zde lze jako vhodné typové aktivity uvést prezentaci na sociálních sítích, prezentaci prostřednictvím PR článků, či cílených kampaní propagujících zajímavosti z regionu, úspěšné podnikatele či obyvatele v regionu, nebo např. příklady studentů, kteří se vrátili a život v regionu si chválí apod.

Opatření A.3. Marketing cestovního ruchu

Poslední nedílnou součástí propagace regionu je prezentace atraktivit regionu z pohledu cestovního ruchu. Ašsko je z pohledu cestovního ruchu regionem, který potenciál cestovního ruchu zatím příliš nevyužívá, a to přesto, že se jedná o region v jehož těsné blízkosti se nachází významná lázeňská centra, v regionu se nachází hojně navštěvované turistické zajímavosti a disponuje zachovalou atraktivní krajinou. V území začíná velmi populární Stezka Českem, jejíž návštěvnost v posledních letech vytrvale roste. Tohoto potenciálu by bylo vhodné využít a podpořit propagaci zajímavostí a atraktivit v území s cílem zvýšit návštěvnost regionu a tím podpořit rozvoj cestovního ruchu.

Příklady a specifikace vhodných aktivit

- I zde mezi vhodné typy aktivit patří prezentace zajímavostí a atraktivit v regionu jako jsou památky, přírodní zajímavosti, významné kulturní či sportovní akce vhodné i pro návštěvníky

regionu apod. Aktivita lze provázat s aktivitami v předchozích opatřeních, je však potřeba systematicky odlišovat cílové skupiny, pro které je prezentace určena a tomu přizpůsobit zvolené komunikační kanály. I zde přitom platí že je vhodné aktivity koordinovat s aktivitami destinační agentury Živý kraj, která koordinuje propagaci celého Karlovarského kraje.

6.2.2 Rozvojová oblast B. Bydlení, občanská vybavenost a služby

Aby byl region atraktivní jak pro stávající, tak zejména pro potenciální nové obyvatele, je potřeba zaměřit se v první fázi na otázku základní občanské vybavenosti, dostupnosti veřejných služeb a nabídky bydlení. Nabídku veřejných služeb a vybavenosti území výrazně ovlivňuje periferní charakter regionu a skutečnost, že poměrně velká část obyvatel pracuje v sousedním Německu, což ovlivňuje poptávku po místních službách. To činí některé služby v regionu nerentabilní a přispívá ke koncentraci služeb do větších spádových center (Aš, Cheb), kam následně musí obyvatelé dojíždět. Cílem této rozvojové oblasti by tak mělo být podpořit zachování alespoň základních veřejných služeb v území, v případě služeb, které jsou koncentrované ve spádových centrech pak zajistit jejich dostupnost i pro obyvatele v menších obcích, a to buď prostřednictvím zajištění dopravní obslužnosti (řešeno v samostatné rozvojové oblasti) nebo prostřednictvím podpory využívání moderních technologií, využíváním sdílených služeb apod. Pro příslušnou rozvojovou oblast jsou navrhována 5 dílčích opatření v následujícím znění:

Opatření B.1. Zajištění dostupného a kvalitního bydlení

Pokud má region za cíl zvýšit počet obyvatel, kteří budou do regionu přicházet, je potřeba zajistit dostatečnou nabídku dostupného bydlení, a to jak prostřednictvím výstavby obecních bytů, tak prostřednictvím podpory výstavby jak nájemního, tak soukromého bydlení v podobě přípravy pozemků či podpory využití nevyužitých brownfieldů pro bytovou výstavbu.

Příklady a specifikace vhodných aktivit

- Příprava ploch pro bydlení – příprava zasíťovaných pozemků, které budou následně nabízeny místním obyvatelům, případně obyvatelům, kteří uvažují o návratu nebo přestěhování do regionu. Analýza v tomto ohledu poukázala na omezenou dostupnost pozemků ve vlastnictví obcí v některých částech regionu, vhodnou aktivitou je tak i jednání s Pozemkovým úřadem, případně výkupy pozemků pro bytovou výstavbu od soukromých vlastníků. Ve všech případech by bylo vhodné zajistit, aby budované pozemky nebyly zneužívány spekulanty, případně developery, jejichž cílem není primárně budování bydlení pro běžné obyvatele.
- Výstavba či revitalizace obecních bytů – souběžně s přípravou zasíťovaných pozemků je potřeba zajistit i výstavbu či revitalizaci obecních bytů, a to jak výstavbu na zelené louce, tak případné využití nevyužívaných objektů, díky čemuž může dojít k vyřešení negativního dopadu zanedbaného objektu a zároveň vytvoření nabídky dostupného bydlení.
- Tam kde je to vhodné lze do výstavby dostupného bydlení zapojit i developerské společnosti, a to jak v podobě poskytnutí pozemků pro developerskou výstavbu, tak pro spolupráci v podobě dohody o odkoupení části bytů obcí apod. Pro zajištění, že budou budované byty opravdu splňovat podmínku dostupného bydlení, je vhodné např. při poskytnutí pozemků zakotvit do smluvní dokumentace požadavky na strukturu (velikost, cenu apod.) budovaných bytů tak aby bylo zajištěno, že alespoň část budovaných bytů bude dostupná i pro mladé rodiny apod.

- V regionu je dle socioekonomické analýzy evidován velký počet brownfieldů, které by bylo možné v mnoha případech využít pro vznik nových lokalit pro bydlení. Aktivity by se proto měly zaměřit i na případný výkup podobných objektů a jejich následnou revitalizaci, ať již na objekty pro bydlení, nebo na objekty rozšiřující další prvky občanské vybavenosti.

Opatření B.2. Rozvoj volnočasových aktivit

Nedílnou součástí atraktivity regionu zejména pro mladé rodiny, ale též jako nástroj pro eliminaci sociálně patologických jevů a snížení ohrožení sociálním vyloučením, je zajištění dostatečně pestré a atraktivní nabídky pro volnočasového vyžití všech obyvatel. Další z opatření by se proto mělo zaměřit na podporu rozvoje aktivit rozšiřujících či zlepšujících nabídku volnočasových aktivit pro všechny věkové kategorie, s prioritním zaměřením na nabídku pro děti a mládež.

Příklady a specifikace vhodných aktivit

- Budování a rozvoj veřejně přístupné infrastruktury sloužící pro volnočasové vyžití (budování sportovišť nejen pro majoritní ale i menšinové, ale mezi mládeží často populární sporty jako jsou např. skateparky, venkovní fitness areály apod.). Aktivity by bylo vhodné mezi obcemi koordinovat tak, aby se budovaná infrastruktura vzájemně doplňovala a rozšiřovala nabídku regionu jako celku (např. podpořit v jedné obci skatepark a v druhé sousední obci propojené cyklostezkou např. pumptrack, namísto budování skateparku v obou obcích apod.).
- Budování a rozvoj klubů, kreativních dílen a dalších zařízení podobného charakteru, která rozšíří nabídku zájmových kroužků a aktivit jak pro děti a mládež, tak pro dospělé. Aby aktivita podporovala co největší synergický efekt s dalšími návaznými aktivitami v oblasti vzdělávání a podpory podnikání, bylo by vhodné zaměřit případné aktivity nejen na volnočasové vyžití obecně, ale tak, aby případně budovaná infrastruktura, např. v podobě kreativních dílen, byla využitelná i pro vzdělávací aktivity v území. Synergického efektu lze dosáhnout rovněž tím, že budou přednostně podporovány aktivity, které budou u dětí a mládeže podporovat kreativitu a podnikavost. Jako příklad lze zmínit budování a podporu kreativních dílen, či podporu fungování kroužků zaměřených na různé tvoření, ideálně podporující u dětí práci s moderními technologiemi jako jsou 3D tiskárny, programování apod. Realizace podobných aktivit může být v případě pořízování moderních technologií poměrně hodně finančně náročná a je proto vhodné zvážit spolupráci v rámci mikroregionu s cílem např. vytvoření dílen ve větších městech, které by následně mohly být využívány i ostatními obcemi v území, případně zapojení firem působících v území do podpory fungování podobných zařízení.
- Budování a rozvoj kulturních zařízení a zařízení pro kulturní aktivity (společenské sály, venkovní areály), vybavenost veřejných prostranství pro pořádání kulturních a společenských akcí jako jsou zásuvky, připravenost ploch pro umístění podií apod. Součástí mohou být i aktivity jako je pořízení např. velkokapacitních stanů, nebo např. stánků, které následně mohou používat všechny obce v území pro pořádání akcí na svém území apod.

Opatření B.3. Kvalitní vzdělávání

Region disponuje relativně dobrým pokrytím základními a mateřskými školami a funkčním gymnáziem. Cílem tohoto opatření by tak mělo být zejména podpořit jejich rozvoj na co nejvyšší úroveň, podporu

vícejazyčných škol, škol pracujících s moderními technologiemi a využívající moderní přístupy ke vzdělávání s cílem zvýšit kvalitu vzdělávání v regionu a tím atraktivitu pro mladé rodiny. Součástí by přitom měly být nejen aktivity zaměřené na děti a mládež, ale též aktivity zaměřené na celoživotní vzdělávání a rekvalifikace místních obyvatel s cílem podpořit sladění nabídky a poptávky na trhu práce.

Příklady a specifikace vhodných aktivit

- Ideálním příkladem vhodných aktivit jsou integrované projekty, jejichž cílem bude nejen podpora modernizace / oprav budov jako je zateplení apod., nebo např. pořízení moderního vybavení, ale též modernizace systému výuky s využitím moderních přístupů a moderních technologií v takovém rozsahu, který bude znamenat zásadnější změnu v kvalitě nabízeného vzdělání.
- Kromě pořízení a modernizace infrastruktury a vybavení škol by podpora měla směřovat k rozšíření nabídky např. vícejazyčných škol, nebo podpoře rozvoje či vzniku škol zaměřených na alternativní způsoby vzdělávání jako jsou Montessori či Waldorfské školy apod., které jsou populární právě u mladých lidí a jejichž podpora fungování v regionu by výrazně přispěla k rozšíření nabídky vzdělávání.
- Vhodným typem aktivit je i podpora budování a rozvoje vzdělávacích center / klubů, které zlepšují nabídku vzdělávání pro všechny obyvatele v regionu nad rámec základního vzdělávání, a to jak ve smyslu zájmového vzdělávání, tak ve smyslu rekvalifikací či rozšíření odborného vzdělávání.
- Všechny aktivity v dané oblasti by bylo vhodné provázat s aktivitami v oblasti volnočasových aktivit a spojit pořízení moderního vybavení pro školy / budování vzdělávacích center či klubů spojit s vybavením dílen / kreativních center apod., která následně mohou být využívána pro volnočasové využití v podobě kreativních kroužků apod. I zde je zřejmé, že se jedná o finančně poměrně náročné opatření, i zde je proto vhodné zvážit spolupráci v rámci mikroregionu a zvážit možnosti vybudování např. svazkových škol, díky čemuž by došlo k dostatečné koncentraci disponibilních prostředků apod.
- Podpora rozvoje místního Gymnázia Aš a jeho spolupráce se základními školami v regionu. Gymnázium představuje jedinou školu, která v území poskytuje všeobecné vzdělání zakončené maturitou, které připravuje studenty na vysoké školy a hraje tak velmi důležitou roli v nabídce vzdělávání v regionu. Aby došlo k maximálnímu využití potenciálu gymnázia, je potřeba podporovat rozvoj gymnázia a jeho vybavenosti a jeho spolupráci se základními školami v území s cílem motivace co největšího počtu žáků ke studiu na gymnáziu. S ohledem na skutečnost, že se jedná o střední školu zřizovanou Karlovarským krajem, je potřeba aktivitu konzultovat a koordinovat s krajem a usilovat o co největší podporu rozvoje gymnázia ze strany Karlovarského kraje.
- Nedílnou součástí jsou pak aktivity směřující k personálnímu posílení škol, a to jak v podobě přilákání mladých učitelů do regionu, tak v podobě podpory vzdělávání stávajících pedagogů. Tento typ aktivit má úzkou provázanost na další aktivity jako je např. podpora dostupného bydlení a obecně aktivity směřující k zvýšení atraktivit kraje pro mladé obyvatele. Jedná se navíc o aktivitu, která úzce navazuje na aktivity realizované Karlovarským krajem. I v tomto případě je proto vhodné aktivity koordinovat pro dosažení maximálního synergického efektu.

Opatření B.4. Zlepšení dostupnosti základních služeb

Jeden z negativních dopadů periferního charakteru regionu je zhoršená dostupnost služeb jako jsou úřady, pošta, lékaři, lékárny či sociální služby, za kterými musí obyvatelé zpravidla dojíždět do spádových center v regionu. Cílem opatření je tak podpořit zlepšení nabídky služeb v území, a to vytvářením podmínek pro udržení či rozšíření nabídky služeb v jednotlivých obcích, nebo podporou terénních služeb, případně podporou takových aktivit, které zajistí dostupnost služeb např. prostřednictvím moderních technologií apod.

Příklady a specifikace vhodných aktivit

- Podpora budování a rozvoje sdílených prostor pro sociální služby, obecních ordinací, obecních obchodů apod. Prostory mohou být následně pronajímány za zvýhodněnou cenu pro dlouhodobé či pravidelné využití např. lékařem, nebo pracovníky poskytující sociální služby, či pro vznik obchodu apod.
- Možnou navazující aktivitou je sdílení pracovníků poskytujících sociální či zdravotní služby v rámci svazku obcí, případně podpora rozvoje terénních služeb zajišťujících poskytování služeb na území regionu.
- Vhodnou aktivitou je rovněž provoz obecních autobusů / taxi, které v případech kdy nelze službu zajistit ani v místě, ani prostřednictvím terénní služby, umožní dostupnost dané služby ve spádovém centru i těm obyvatelům, kteří nemají možnost vlastní dopravy.
- Alternativou k terénním službám je podpora rozvoje moderních technologií, které zlepšují dostupnost služeb mimo spádová centra jako je např. mobilní lékař, samoobslužné obchody apod.
- I zde je přitom nedílnou součástí realizace aktivit na podporu přilákání mladých lékařů do regionu či zajištění náhrady za končící lékaře, což je aktivita, na které je vhodné spolupracovat na úrovni celého Karlovarského kraje.

Opatření B.5. Řešení problémů sociálního vyloučení

Jedním z problémů, který snižuje atraktivitu regionu a zhoršuje kvalitu života všech obyvatel v území je vysoký podíl obyvatel ohrožených sociálním vyloučením a existence sociálně vyloučených lokalit, což výrazným způsobem snižuje atraktivitu regionu. Řešení této problematiky vyžaduje komplexní přístup, který musí kombinovat aktivity na podporu dostupného bydlení, vzdělávání, zaměstnanosti a preventivní programy jako jsou poradenská centra pro řešení dluhů a exekucí, prevenci ztráty bydlení apod.

Optimálním řešením je realizace ucelených programů, která v rámci území zajistí všechny uvedené body řešení, neboť situaci často pomáhá řešit pouze kombinace všech zmíněných aktivit najednou, nikoliv izolované dílčí body. To vše musí být podpořeno správným nastavením legislativy, řešení tak není reálné pouze z lokální úrovně, ale vyžaduje součinnost aktérů jak na lokální, tak na regionální a národní úrovni.

Příklady a specifikace vhodných aktivit

- Podpora sociálních služeb zaměřených na prevenci sociálně patologických jevů v území v podobě poradenství a asistence při komunikaci s úřady, porady pro prevenci dluhů a exekucí, podpora při hledání bydlení či pracovního uplatnění, psychologické poradny a krizové intervence apod.

- Podpora vzdělávání pro sociálně slabé rodiny se zaměřením na doučování dětí, podpora kurzů finanční a digitální gramotnosti, podpora předškolního vzdělávání pro děti ze sociálně slabých rodin ve smyslu přípravy na ZŠ apod. Vhodné je pro podobné aktivity využívat spolupráce s dobrovolníky či studenty SŠ a VŠ, případně organizacemi, které tento typ služeb nabízí a v regionu pro jejich práci vytvořit vhodné zázemí.
- Rozvoj volnočasových aktivit se specifickým zaměřením na integraci obyvatel ze sociálně slabších rodin, podpora účasti dětí ze sociálně slabších rodin na kroužcích apod.
- V případě sociálně vyloučených aktivit je pak doporučenou aktivitou příprava komplexních integrovaných programů / projektů pro jednotlivé sociálně vyloučené lokality, jejichž předmětem bude soubor různého typu aktivit, které mají potenciál v konečném důsledku sociálně vyloučenou lokalitu eliminovat či transformovat. Podobné projekty musí řešit jak revitalizaci daného území, řešení bydlení pro dotčené obyvatele, vzdělávání a nabídku sociálních, vzdělávacích a dalších služeb, které zajistí souběžné řešení sociální situace obyvatel a tím i udržitelnost provedených investic. Součástí mohou být i aktivity směřující k podpoře budování a rozvoje komunitních center v dotčených lokalitách zaměřených na aktivizaci místních obyvatel při řešení situace v území, zapojení do řešení situace v území (úklid, pořádání akcí pro děti, sportovní vyžití apod.).

6.2.3 Rozvojová oblast C. Ekonomika a trh práce

Nedílnou součástí konkurenceschopnosti regionu je jeho ekonomický rozvoj. Ten je v případě Ašska limitován několika faktory, mezi které patří nízká podnikavost místních obyvatel, nedostatečná nabídka kvalifikovaných pracovních míst, nízká míra inovativnosti místních firem, ale též nedostatečná dostupnost kvalifikované pracovní síly. Podpora podnikání je poměrně složité téma, které lze na úrovni mikroregionu ovlivnit jen částečně, a to zejména zlepšením podmínek pro místní podnikatele, přípravou ploch pro případný příliv investorů a podporou aktivit, které zvýší motivaci místních obyvatel k nastartování vlastního podnikání. Pro naplnění příslušné rozvojové oblasti jsou tak navrhována následující 3 dílčí opatření:

Opatření C.1. Podpora podnikání a diverzifikace ekonomiky

Jedním z faktorů, který ovlivňuje nízkou ekonomickou výkonnost regionu, je nízká podnikavost obyvatel a nízká míra inovativnosti místních firem. Tato problematika velmi úzce souvisí se vzdělanostní strukturou obyvatel a obecně motivací obyvatel k podnikání, kutilství a kreativitě. Cílem opatření je proto podpořit v maximální možné míře podnikavost a kreativitu zejména u dětí a mladých lidí v regionu, případně napomoci začínajícím i stávajícím podnikatelům prostřednictvím poskytování poradenství a podpory.

Příklady a specifikace vhodných aktivit

- Vybudování a provoz podnikatelských inkubátorů, či coworkingových a kreativních center – aktivita má úzkou provázanost na zmíněnou podporu modernizace a rozvoje základních a mateřských škol a podporu volnočasových aktivit s cílem podpory kreativity a zájmu o moderní technologie u dětí a mládeže. Vhodným řešením by tak bylo i zde aktivity provázat do ucelenějších integrovaných projektů, v jejichž rámci dojde např. k vybudování kreativních dílen / centra, které bude sloužit jak pro školy v území, tak pro volnočasové aktivity a bude zároveň nabízet poradenství, které podpoří začínající podnikatele.
- Vhodnou návaznou aktivitou je podpora seminářů a prezentací úspěšných (mladých) podnikatelů, kteří budou ostatním v regionu prezentovat svůj postup a zkušenosti a tím je motivovat k začátku podnikání. Vhodnou aktivitou je i podpora stáží a obecné spolupráce škol s firmami v regionu s cílem motivovat děti a mladé lidi v regionu k zájmu o kreativní a technické obory.
- Podpůrnou aktivitou je pak realizace programů zaměřených na podporu start-upů a podnikatelů obecně. Tento typ aktivity je vhodné realizovat zejména ve spolupráci se subjekty, které podobné podpůrné aktivity v regionu již poskytují jako je Krajské inovační centrum Karlovarského kraje, Hospodářská komora a další subjekty se zaměřením na podporu podnikání (CzechInvest apod.), které tento typ aktivit nabízí a mohly by se na přípravě či poskytování poradenství spolupodílet.

Opatření C.2. Příprava ploch a prostor pro podnikání

Podpora podnikání nespočívá jen v poradenství a podpoře podnikavosti u dětí a mládeže, ale též v případě vhodných objektů či ploch jak pro začínající podnikatele, tak pro případný příliv investorů či rozvoj stávajících firem. Návaznou aktivitou by tak měla být systematická příprava ploch pro podnikání a podpora využití stávajících brownfieldů pro příliv podnikatelů působících v oborech s vazbou na perspektivní odvětví s tradicí v regionu jako jsou např. sklářství, porcelánový, textilní a zpracovatelský průmysl a související odvětví (design apod.), případně v odvětvích reflektujících nový potenciál jako je např. vybudovaný polygon BMW pro testování autonomních vozidel apod.

Příklady a specifikace vhodných aktivit

- Příprava pozemků pro příchod potenciálních investorů či rozvoj stávajících firem v území – aktivitu je vhodné úzce koordinovat s agenturou CzechInvest, která podobné aktivity v ČR zastřešuje. Aktivita by měla směřovat k přípravě zasíťovaných pozemků určených pro případný příchod investorů, optimálně působících v perspektivních oborech s vyšší přidanou hodnotou. V území již v současné době existuje Hospodářský park Aš a nově bude s podporou agentury CzechInvest připravován v těsné blízkosti území Strategický podnikatelský park Cheb. Aktivitu je tak dobré koordinovat se všemi dotčenými subjekty a nabídku v území koordinovat tak, aby si jak stávající, tak případně nové budované plochy nekonkurovaly, ale tvořily společnou nabídku celého území.
- Revitalizace brownfieldů na plochy určené k podnikání – kromě přípravy nových ploch tzv. na zelené louce je vhodnou aktivitou i revitalizace stávajících brownfieldů na plochy určené k podnikání. I zde je vhodné případné aktivity koordinovat s výše uvedenými subjekty a již probíhajícími aktivitami tak, aby případné budované plochy odpovídali potenciální poptávce.
- Poslední vhodnou aktivitou je příprava objektů určených zejména pro malé a střední podnikatele – jedná se zpravidla o přípravu menších kancelářských či dílenských prostor, které lze následně nabídnout za zvýhodněnou cenu pro poskytování služeb, které v území mohou chybět, jako jsou například opravny apod., případně jako prostory pro začínající podnikatele v území.

Opatření C.3. Podpora rozvoje cestovního ruchu

Poslední dílčí skupinou aktivit zaměřených na podporu rozvoje podnikání v území jsou aktivity směřující k využití atraktivity území pro rozvoj cestovního ruchu. Ašsko disponuje velmi atraktivní zachovalou krajinou a kvalitním životním prostředím. Zejména v menších obcích se tak nabízí možnost využít zmíněný potenciál pro rozvoj cestovního ruchu, který by mohl doplnit nabídku pracovních příležitostí o další oblast a tím diversifikovat ekonomiku v území. Potenciál přitom představují nejen klasické formy cestovního ruchu jako je např. zážitkový cestovní ruch využívající skutečnost, že v území začíná Stezka Českem, ale též wellness a health tourism, který by mohl využívat tradici lázeňství Karlovarského kraje a blízkost lázeňských center. Potenciálem by v tomto ohledu mohl být negativní trend stárnutí obyvatel, který jak v ČR, tak v sousedním Německu povede k zvýšené poptávce služeb pro seniory, kteří by mohli tvořit jednu z hlavních cílových skupin aktivit cestovního ruchu zaměřených na wellness a health tourism. Důležitým faktorem pro efektivitu podobně zaměřených projektů je však komplexnost řešení v podobě ucelených integrovaných projektů, které podpoří nejen budování izolovaných prvků cestovního ruchu jako jsou např. turistické trasy apod. ale takové projekty, které zajistí kompletní vytvoření nabídky, tedy např. projekty kombinující vybudování několika typů potřebné infrastruktury, která umožní vytvoření nových produktových balíčků a rozšíření stávající turistické nabídky v území.

Příklady a specifikace vhodných aktivit

- Budování doplňkové infrastruktury cestovního ruchu – podpora budování infrastruktury pro rozvoj cestovního ruchu jako jsou cyklostezky, cyklotrasy, turistické značení, odpočívadla apod. Jak již bylo uvedeno, infrastruktura by optimálně neměla být budována izolovanou formou, ale optimálně vždy v kombinaci několika prvků infrastruktury najednou tak, aby efekt budované infrastruktury byl co největší. Příkladem může být budování parkoviště, na které bude navazovat síť značených turistických tras propojených do tematických okruhů, na trasách budou rozmístěné informační tabule s mapou a odpočívadla, a k prezentaci vytvořené nabídky bude v návaznosti na

cestovní ruch vytvořen propagační leták s vyznačenými okruhy, který bude distribuován do místních ubytovacích zařízení.

- Budování a provoz informačních center v území – přestože je dnes většina informací v cestovním ruchu distribuována prostřednictvím internetu, stále existují cílové skupiny, které služby informačních center využívají, a to ať již k získání informací o území, či jako místa kde mohou využít služeb jako je například přístup k internetu apod. Provoz informačních center je vhodné kombinovat např. s provozem knihoven či podobných zařízení, jejichž služby by byly rozšířeny o prodej map či poskytování připojení k internetu a poradenství pro návštěvníky v regionu.
- Podpora kulturních, sportovních a společenských akcí zaměřených na návštěvníky regionu – kromě investic do infrastruktury je vhodnou aktivitou rovněž podpora rozšíření nabídky cestovního ruchu v podobě akcí, které lze nabízet nejen místním obyvatelům, ale též návštěvníkům regionu, jako jsou např. různé kulturní slavnosti, trhy, případně tematické události jako jsou cyklovýlety apod. Aktivitu je možné kombinovat s aktivitami na podporu volnočasových aktivit a spojit je např. do specifických dní typu „vítání léta“, „otevírání turistické sezony“ v jejichž rámci bude v území aktivit několik a návštěvník může postupně navštívit více těchto aktivit, případně si vybrat tu, která nejvíce vyhovuje jeho preferencím.

6.2.4 Rozvojová oblast D. Dopravní a technická infrastruktura, dopravní obslužnost a veřejný prostor

Periferní charakter regionu se v území promítá do relativně velkého podílu obyvatel, kteří za prací, vzděláváním a službami dojíždějí, a to jak do spádových center v mikroregionu, tak do spádových center mimo mikroregion či mimo kraj. Nedílnou součástí atraktivity regionu je tak kvalitní dopravní infrastruktura a dopravní obslužnost. To stejné platí pro kvalitní technickou infrastrukturu, která je základním předpokladem pro rozvoj regionu a představuje vstupní podmínky pro mnohé již řešené oblasti jako je např. řešení dostupného bydlení apod. Cílem této rozvojové oblasti je tak zajistit, aby jak dopravní, tak technická infrastruktura byla na dostatečné úrovni, která umožní efektivní obslužnost regionu a jeho další rozvoj. Pro naplnění příslušné rozvojové oblasti jsou tak navrhovány následujících 6 dílčí opatření:

Opatření D.1. Kvalitní dopravní infrastruktura

Pro zvýšení atraktivity území je potřeba zajistit kvalitní dopravní infrastrukturu, která dojížděku obyvatel maximálně zefektivní. Předmětem opatření je přitom jak budování páteřní dopravní infrastruktury, která zajistí napojení regionu na rozvojová centra v kraji i mimo něj, tak vnitro regionální infrastruktura, která zajistí propojení obcí navzájem a jejich napojení na budované páteřní trasy.

Příklady a specifikace vhodných aktivit

- Základní aktivitou je v tomto ohledu dobudování napojení území na páteřní trasy jako je dálnice D6 a zajištění jejího pokračování v podobě kapacitní komunikace až na území Německa s napojením na tamní dálnici A93. Předmětem aktivity je tak lobování a jednání s Krajským úřadem a ŘSD s cílem zajistit, aby zmíněné propojení bylo dobudováno v co nejkratší době.
- Návaznou aktivitou je zajištění dobudování obchvatu města Aš a návazné zkapacitnění / modernizace silnice II/217, která zajišťuje napojení zbývající části území na zmíněné páteřní trasy. Tato komunikace je v gesci Karlovarského kraje o budování obchvatu a případné modernizaci komunikace II/217 je tak potřeba jednat s Krajským úřadem karlovarského kraje.
- Třetím typem aktivit je pak modernizace / údržba návazných komunikací napojujících obce na páteřní trasy v území a zajišťujících propojení obcí mezi sebou.
- Důležitou součástí je i podpora modernizace a rozvoje další dopravní infrastruktury jako je železniční trať 148 a infrastruktura pro autobusovou dopravu v podobě vhodně rozmístěných zastávek, případně podpora budování cyklostezek tam kde mohou usnadnit dojíždění obyvatel do spádových center.
- Vhodným typem aktivit je rovněž podpora opatření v oblasti bezpečnosti a prvky pro zklidnění dopravy jako jsou chodníky, bezpečné a osvětlené přechody pro chodce na frekventovaných komunikacích, budování parkovišť a kolostavů u veřejných budov, případně infrastruktura podporující alternativní druhy dopravy jako je elektromobilita apod.

Opatření D.2. Dopravní obslužnost a dostupnost spádových center

Návazným prvkem je podpora dopravní obslužnosti. Velká část obyvatel k dojíždění využívá veřejnou hromadnou dopravu. Pro tyto obyvatele je potřeba kromě již zmíněné infrastruktury v podobě zastávek zajistit dostatečný počet spojů, které umožní efektivní dojíždění do spádových center zejména v hlavních dojížděkových časech. Veřejnou hromadnou dopravu území zajišťuje Karlovarský kraj, řešení je tak nutné hledat ve spolupráci s Karlovarským krajem s cílem zajištění efektivní dostupnosti území s využitím veřejné dopravy (přímé spojení na krajská spádová centra, bezproblémové a atraktivní spojení na sousední hlavní centra v ČR).

Příklady a specifikace vhodných aktivit

- Jednání s organizátorem veřejné dopravy v Karlovarském kraji o posílení / úpravě spojů VHD zejména s cílem zkrácení dojezdového času do krajských spádových center, do kterých obyvatelé regionu dojíždějí za prací, do škol a za službami. Aktuálním největším problémem je dle zpracované analýzy nedostatek přímých spojů do krajského města, případně spojení na okolní rozvojová centra (Praha, Plzeň) v případě ostatních spojů pak dojížděkový čas, který často dosahuje více než dvojnásobku času při využití osobního automobilu. Jednání by tak měla vést k hledání vhodného řešení pro tyto hlavní nedostatky obslužnosti území prostřednictvím VHD.
- Podpurným typem aktivit je pak pokračování provozu, případně zajištění dalšího rozvoje, či zvýšení efektivity „obecních autobusů“, které jsou v území obyvateli využívány. Autobusy v tuto chvíli fungují a jsou využívány zejména staršími obyvateli, hlavním cílem aktivit by tak mělo být zachování jejich provozu, případně hledání cest pro zefektivnění jejich provozu (např. prověření potenciálu sdílení autobusů mezi obcemi apod.) či rozšíření provozu i např. na výše uvedenou dopravu do krajského města apod.

Opatření D.3. Dobudování základní technické infrastruktury

Přestože území nevykazuje zásadní nedostatky v oblasti technické infrastruktury, v území se stále nachází lokality, kde je potřeba infrastrukturu dobudovat. Dalším typem aktivit by tak mělo být dobudování technické infrastruktury v částech území, která na veřejnou technickou infrastrukturu napojena nejsou, případně realizace alternativních řešení pro zajištění dostupnosti dané infrastruktury (plyn, čištění odpadních vod, zásobování pitnou vodou). Vhodné je rovněž podpořit další rozvoj technické infrastruktury do území, která jsou vhodná pro budoucí výstavbu bydlení či budování podnikatelské infrastruktury a tím zajistit připravenost území pro budoucí rozvoj.

Příklady a specifikace vhodných aktivit

- Dobudování technické infrastruktury v území, kde v současné době daný typ infrastruktury chybí, případně podpora alternativního řešení v lokalitách, kde budování standardní infrastruktury není technicky proveditelné či ekonomicky efektivní.
- Budování technické infrastruktury v lokalitách určených pro budoucí rozvoj města a obcí v území – tato aktivita má úzkou vazbu na předchozí části zaměřené na plochy pro bydlení nebo plochy pro podnikání.

- Třetím typem aktivit je pak podpora modernizace či rozvoj stávající technické infrastruktury s cílem zajištění její spolehlivosti a bezpečnosti.

Opatření D.4. Energetika a využívání obnovitelných zdrojů a efektivní energetika

Poslední částí zaměřené na zajištění dostupnosti základní infrastruktury je rozvoj / modernizace energetické infrastruktury včetně podpory využívání obnovitelných zdrojů energií a energetických úspor.

Příklady a specifikace vhodných aktivit

- Aktivity směřující k modernizaci základní energetické infrastruktury v území s cílem zajištění její bezpečnosti a dostatečné kapacity jak pro stávající, tak pro budoucí rozvoj území.
- Aktivity směřující k podpoře energetických úspor u veřejných budov, modernizace veřejných osvětlení a další aktivity směřující k snížení spotřeby energií v území a efektivní hospodaření s energiemi jako je např. zavádění energetického managementu apod.
- Zavádění komunitní energetiky – aktivity směřující k budování vlastních obnovitelných zdrojů a jejich sdílení napříč subjekty v jednotlivých obcích, případně sdílení v rámci celého mikroregionu.
- Podpora využití obnovitelných zdrojů energie, včetně pilotního prověřování specifických zdrojů jako je vodík, nebo např. geotermální energie pro jejichž využití je v území velký potenciál. Příkladem by mohly být projekt pilotního ověření / využití těchto druhů energie pro zásobování energiemi u vybraných objektů a následná propagace a podpora využití těchto zdrojů energie pro další objekty v území.

Opatření D.5. Revitalizace brownfieldů

jak již bylo zmíněno u oblastí zaměřených na podporu podnikání či dostupné bydlení, region je charakteristický relativně velkým počtem nevyužívaných brownfieldů / opuštěných budov, které výrazným způsobem narušují vzhled dotčených obcí a představují riziko možného vzniku nových sociálně vyloučených lokalit. Důležitou aktivitou je proto zmapování těchto lokalit / objektů a jejich postupná revitalizace do takové podoby, která bude podporovat rozvoj regionu a jednotlivých obcí. Řešení je často limitováno vlastnickými vztahy, případně finančními možnostmi jednotlivých obcí, na řešení je proto potřeba spolupracovat s Karlovarským krajem, případně subjekty jako je Ministerstvo pro místní rozvoj a společnými silami zajistit výkup dotčených objektů / ploch a jejich následnou revitalizaci buď v návaznosti na předchozí aktivity (vzdělávání, podnikání), případně zajistit likvidaci příslušného brownfieldu a jeho revitalizaci např. do podoby parku, veřejného prostranství případně jiné veřejné infrastruktury (sportoviště apod.).

Příklady a specifikace vhodných aktivit

- Mapování brownfieldů a nevyužívaných objektů v regionu a jejich „pasportizace“ ve smyslu evidence potenciálních ekologických zátěží či jiných problémů, které limitují jejich revitalizaci tak aby bylo zřejmé, jaké faktory využití jednotlivých lokalit limitují.

- Podpora vlastníků při přípravě jejich revitalizace do podoby, která odpovídá potřebám dotčené obce, případně zajištění výkupu a následná příprava záměrů pro revitalizaci dle potřeb obce, a to včetně podpory demolic objektů, u kterých efektivní revitalizace není smysluplná či možná.

Opatření D.6. Veřejná prostranství, veřejný prostor a adaptace měst a obcí na klimatické změny

Kromě revitalizace brownfieldů je vhodné podpořit rovněž aktivity směřující ke zlepšení vzhledu a využívání veřejného prostoru v obcích, podporu rozšiřování a péče o zeleň v obcích apod. Vhodné aktivity by měly směřovat k integrovaným projektům péče o městskou zeleň, komplexní projekty modernizující veřejná prostranství, projekty zakládání nových prvků zeleně či vodních ploch ve městech a obcích v regionu. Optimálním přístupem je využívání architektonických soutěží a zapojení místních obyvatel do přípravy těchto projektů tak, aby byla zajištěno, že bude vybrané řešení nejen funkční, ale i co nejvíce přitažlivé a bude reflektovat názory místních obyvatel a tím přispívat jak k jejich zvýšenému zapojení do života v obcích, ale též zvyšovat atraktivitu jednotlivých obcí.

Příklady a specifikace vhodných aktivit

- Příprava integrovaných projektů rozvoje a obnovy veřejných prostranství a zeleně v obcích ideálně kombinujících jak revitalizaci daného veřejného prostranství či prvku zeleně, tak jeho vybavení / úpravu do takové podoby, která umožní jeho využití obyvateli obce jak pro relaxaci, tak například pro volnočasové aktivity (vybavení lavičkami, altány, prvky pro venkovní fitness apod.).
- Podpora organizace a využití architektonických soutěží pro řešení úpravy veřejných prostranství a zeleně v obcích s cílem maximálního využití potenciálu dané lokality a zajištění výběru nejvhodnější a nejestetičtějšího řešení.
- Podpora budování nových prvků zeleně a vodních prvků jako nástroj pro adaptaci na klimatické změny – snižování tepelných ostrovů v obcích a městech, zlepšování připravenosti pro vsakování přívalových srážek apod.

6.2.5 Rozvojová oblast E. Veřejná správa a přeshraniční a meziregionální spolupráce

Aby bylo možné zajistit realizaci všech výše uvedených aktivit a podpořit přínos realizovaných aktivit pro rozvoj regionu je potřeba kromě uvedených aktivit zajistit rovněž zvyšování kvality veřejných služeb veřejné správy a zvyšovat odbornou kapacitu obcí pro přípravu a realizaci vhodných projektů. Pro tento účel jsou v rámci poslední rozvojové oblasti navrhována následující 3 dílčí opatření:

Opatření E.1. Zvyšování kvality nabízených služeb veřejné správy

Nedílnou součástí rozvoje obcí a vnímání kvality života v obcích jsou služby veřejné správy, a to jak samosprávy, tak státní správy. Součástí realizovaných aktivit by proto měly být rovněž aktivity směřující k podpoře zvyšování kvality poskytovaných služeb veřejné správy, a to, jak prostřednictvím podpory digitalizace jednotlivých služeb s cílem zvýšit jejich dostupnost, tak prostřednictvím podpory vzdělávání pracovníků veřejné správy, podpory využívání nových technologií a smart přístupů pro poskytování jednotlivých služeb. Aby modernizované služby veřejné správy přispívaly k zvyšování kvality života v regionu je potřeba zajistit rovněž podporu místních obyvatel při jejich využívání. Součástí aktivit by tak měly být i poradenské / asistenční služby pomáhající obyvatelům naučit se využívat moderní služby (informační centra, obecní poradci apod.).

Příklady a specifikace vhodných aktivit

- Elektronizace služeb měst a obcí v regionu s cílem zvýšení efektivity jejich poskytování a zlepšení jejich dostupnosti pro obyvatele v území. Cílem by mělo být zavádění postupné elektronizace všech služeb u kterých je to smysluplné počínaje jednoduchými službami, jako je výběr různých poplatků, až po komplexnější služby navazující na služby státní správy jako je stavební řízení, vyřizování různých dokladů či povolení apod. Optimálním způsobem je provedení vyhodnocení všech služeb, které každá obec / město poskytují a následně postupné provádění elektronizace jednotlivých služeb s využitím příkladů z jiných měst a obcí v ČR i v zahraničí.
- Zavádění prvků smart city do řízení a rozvoje měst a obcí v regionu – nedílnou součástí zvyšování efektivity fungování úřadů je podpora zavádění chytrých řešení do řízení a rozvoje, a to jak prvků, které mohou přispět např. k zefektivnění hospodaření s energiemi (chytrý monitoring a ovládání spotřeby např. veřejného osvětlení, energetický management budov apod.) tak prvků v oblasti bezpečnosti, případně prvků, které mohou přispět k větší angažovanosti obyvatel při plánování rozvoje měst a obcí jako jsou např. participativní rozpočty, diskuse s občany, semináře či workshopy k diskusi nad konkrétními tématy za účasti místních obyvatel apod.
- Vzdělávání a zvyšování kvalifikace pracovníků měst a obcí, a to nejen ve smyslu zákonné kvalifikace, ale též ve smyslu vzdělávání a výměny zkušeností v oblastech jako jsou např. zmíněné architektonické soutěže, zapojování obyvatel do rozvoje obcí, plánování rozvojových projektů, komunikace s občany apod. Vhodnou aktivitou je např. organizace vzdělávacích seminářů či workshopů nebo např. návštěvy vytipovaných obcí či mikroregionů v ČR i v zahraničí, které řeší stejné či podobné problémy, mají zkušenosti s nějakým inovačním řešením apod.

Opatření E.2. Spolupráce v území

Převážnou část výše zmíněných aktivit je vhodné či optimální realizovat na úrovni celého mikroregionu, a to ať již z důvodu finanční či administrativní náročnosti, tak z důvodu potřeby pokrytí celého území. Základním prvkem pro úspěšnou realizaci jednotlivých opatření je tak spolupráce všech aktérů v území.

Součástí realizovaných aktivit by tak měly být projekty zaměřené na podporu spolupráce a koordinace aktivit v území, vytváření odborných skupin např. na plánování a řešení modernizace vzdělávacích zařízení, koordinaci projektů na podporu podnikání, řešení sociálně vyloučených lokalit apod. Důvodem přitom může být jak snaha o zvýšení efektu jednotlivých realizovaných aktivit, ale též koordinace s cílem zamezení negativních efektů aktivit realizovaných v jedné části území na jinou část území. Optimálním příkladem je rozšíření spolupráce v rámci svazku obcí, a to nejen v rovině vzájemné spolupráce při přípravě projektů, ale i v rovině spolupráce při hledání řešení např. pro dostupnost služeb, vzdělávání, podporu podnikání apod. (např. využití svazkových škol, sdílených služeb apod.).

Příklady a specifikace vhodných aktivit

- Organizace tematických „pracovních skupin“ k řešení vybraných témat na úrovni celého svazku obcí. Pracovní skupiny se mohou setkávat pravidelně např. k průběžné vzájemné informovanosti a koordinaci aktivit nebo předávání zkušeností (např. koordinace kulturních a společenských akcí v území, koordinace propagace, řešení dopravní obslužnosti apod.), případně ad hoc ke konkrétním projektům / záměrům (svazková škola, sdílené služby napříč svazkem obcí apod.). Na organizovaná setkání je možné v případě potřeby zvát zástupce MAS, Karlovarského kraje, ŘSD, případně sousedních měst a obcí či regionů apod.
- Příprava společných projektů / koncepcí řešících vybraná témata napříč celým územím, a to jak infrastrukturních projektů, u kterých dává smysl jejich řešení ve vzájemné spolupráci (cyklostezky, ale např. i zmíněná kreativní centra apod.) tak neinvestičních projektů jako je např. spolupráce při zajištění lékařů, sociálních služeb apod.

Opatření E.3. Meziregionální a mezinárodní spolupráce

Návazným tématem je pak spolupráce se sousedními regiony, a to jak v rámci ČR, tak v rámci možné spolupráce se sousedním Německem. I zde by podpora měla optimálně mít charakter společných projektů (např. přeshraniční cyklostezka), ale též společného hledání řešení pro rozvoj celého širšího regionu (podpora přeshraničního využívání služeb jako je zdravotnictví, dopravní obslužnost území, sociální služby apod.). Vhodné aktivity jsou tak totožné s předchozím opatřením, pouze zaměřené na přeshraniční spolupráci a přeshraniční témata.

Příklady a specifikace vhodných aktivit

- Organizace tematických „pracovních skupin“ k řešení vybraných témat na úrovni přeshraničního regionu. I zde se pracovní skupiny mohou setkávat pravidelně např. k průběžné vzájemné informovanosti a koordinaci aktivit nebo předávání zkušeností (např. koordinace kulturních a společenských akcí v území, koordinace propagace, řešení dopravní obslužnosti apod.), případně ad hoc ke konkrétním projektům / záměrům (přeshraniční dopravní spojení, propagace území apod.). I zde je možné v případě potřeby zvát zástupce dalších subjektů jako je např. Karlovarský

kraj či ŘSD, respektive obdobné subjekty na Německé straně s cílem zjistit konkrétní informace např. k plánovanému dopravnímu spojení a zvýšení tlaku na dotčené subjekty iniciativou z regionu.

- Stejně jako v předchozím případě i zde je mezinárodní spolupráci možné podpořit i konkrétními projekty řešícími vybraná témata napříč přeshraničným územím, a to jak infrastrukturních projektů, u kterých dává smysl jejich řešení ve vzájemné spolupráci (cyklostezky, komunikace, ale např. i projekty spolupráce ve vzdělávání či budování zmíněných kreativních center apod.) tak neinvestičních projektů jako je např. spolupráce při zajištění lékařů apod.

7 Doporučení pro systémové změny na regionální a národní úrovni

Ze zpracované analýzy situace v území je zřejmé, že mnohé problémy vyžadují nejen přípravu vhodných projektů, ale též systémové změny, a to jak na krajské, tak na národní úrovni. Jedná se o bariéry v podobě nedostatečné či nefunkční legislativy, překážky v administrativních procesech apod. Mezi hlavní bariéry, které limitují řešení problémy a představují systémové změny lze uvést následující:

- ⇒ **Struktura příjmů obecních rozpočtů** – zejména malé obce jsou v současné době v podstatě závislé na externích zdrojích z různých dotačních titulů. Vlastní prostředky obcí často vystačují pouze na běžné údržbové aktivity, případně na spolufinancování jednotlivých žádostí. To v konečném důsledku výrazně limituje rozvojové možnosti jednotlivých obcí, a to jak v rovině řešení problémů jako jsou sociálně vyloučené lokality, tak možnosti pro přípravu rozvojových záměrů. Ty jsou často připravovány nikoliv podle potřeb obcí, ale podle aktuální nabídky dotačních možností a přinášejí tak omezený efekt. Obce navíc díky této skutečnosti nemají možnost připravit si „projekty do zásoby“, což v konečném důsledku výrazně omezuje absorpční kapacitu území.

Případná úprava rozpočtového určení daní by neměla zohledňovat pouze daňové příjmy v území, protože tento přístup by zaostalá území dále diskriminoval, ale např. i faktory jako je počet osob ohrožených sociálním vyloučením v daném území apod., tedy faktory, které ovlivňují rozvoj území negativně a na jejichž řešení potřebují obce prostředky nad rámec běžného hospodaření.

- ⇒ **Snížení byrokratické zátěže obcí** – obce mají v důsledku zatížení administrativními požadavky kladenými na samosprávy výrazně omezené kapacity, které mohou věnovat na plánování a koordinaci rozvoje obcí. Výraznou pomocí by tak bylo snížení administrativní zátěže, a to jak prostřednictvím digitalizace jednotlivých agend, tak například zajištěním, aby se požadované informace načítaly automaticky z existujících registrů a databází bez nutnosti zásahu obcí apod.
- ⇒ **Zjednodušení / změna systému poskytování dotací** – stávající systém poskytování dotací / podpory rozvojových aktivit je v mnoha ohledech neefektivní a nefunkční, a to z několika důvodů. Prvním z důvodů je omezená předvídatelnost. Programy jsou často vyhlašovány na omezené časové období (rok), na další rok již mají změněné podmínky, případně nejsou vyhlášeny vůbec. Podmínky často nejsou známy dopředu a obce tak do poslední chvíle neví jaké budou možnosti získání externích zdrojů a nemohou tak přípravu zahájit včas. Díky častým změnám podmínek se navíc stává, že již připravený projekt musí kvůli změně podmínek narychlo přepracovat či jej nemohou využít vůbec.

Druhým důvodem je nastavení jednotlivých programů ve smyslu požadavků na strukturu a obsah projektů, které často nereflktují rozdílnosti v území. Příkladem jsou projekty na revitalizaci veřejných prostranství, které vyžadují zahrnutí opatření na jímání dešťové vody i v případech, kdy to v dané lokalitě technicky není proveditelné, některé programy naopak podobnou integraci v situacích, kdy by byla vhodná nevyžadují apod. Nastavení programů by tak bylo vhodné upravit tak, aby reflektovalo potřeby dotčeného území alespoň na úrovni krajů, případně dle velikostí obcí, velikosti řešeného území apod.

Třetím důvodem je administrativní náročnost jednotlivých programů – je velmi vysoká, obce často musejí připravovat a předkládat přílohy, které nejsou smysluplné (např. vyjádření stavebního

úřadu, že projekt nevyžaduje stavební povolení, což je informace, která vyplývá ze stavebního zákona a měla by být na zodpovědnosti žadatele apod.). Požadavky jednotlivých programů jsou velmi odlišné, různé programy požadují různé typy příloh, což opětovně snižuje přehlednost. Systémy pro administraci žádostí jsou nepřehledné a složité, což vede k nutnosti využívat externích poradců.

Pro zlepšení situace a zvýšení absorpční kapacity ve smyslu přípravy integrovaných projektů schopných situaci v území opravdu změnit by bylo vhodné zavést u národních programů podporujících velké projekty jako je OP Spravedlivá transformace systém podpory přípravy projektů, podpory přípravy potřebných odborných studií a příloh tak, aby obce mohly projekty připravit v předstihu. U programů zaměřených na menší projekty by mělo dojít k výraznému snížení administrativních požadavků. Jako příklad lze uvést programy administrované krajem, které jsou výrazně jednodušší a pro obce proto výrazně dostupnější.

- ⇒ **Úprava legislativy v oblastech ovlivňujících rozvoj obcí a regionů** – obce mají velmi omezené možnosti řešit problematiku sociálně vyloučených lokalit díky aktuálně nefunkční regulaci systému dávek státní sociální podpory. Vybrané sociální příspěvky i přes dílčí změny stále nahrávají „obchodníkům s chudobou“, kteří zneužívají zranitelnosti sociálně slabších obyvatel a přispívají tak k vytváření nových sociálně vyloučených lokalit. Systém by měl být zrevidován a zahrnovat větší pravomoci obcí v tom, za jakých podmínek budou dávky obyvatelům vypláceny, v které části území apod.

S tím souvisí další oblasti legislativy, jako je např. nedostatečná přímá podpora obcí v území strukturálně postižených krajů či hospodářsky slabých a ohrožených území, legislativa v oblasti financování sociálních služeb, která nezohledňuje míru sociálního vyloučení, ale pouze počet obyvatel, legislativa v oblasti kapacit Policie ČR s ohledem na výskyt sociálně vyloučených lokalit apod. S ohledem na periferní lokalitu regionu by bylo vhodné zlepšit rovněž legislativu a finanční podporu v oblasti sdílených úředníků a dalších nástrojů pro spolupráci obcí apod.

Příkladem nevhodně nastavené legislativy je i omezená možnost regulovat vznik a existenci brownfieldů na svém území prostřednictvím např. daňových koeficientů pro daň z nemovitostí apod.

- ⇒ **Zlepšení komunikace a spolupráce centrálních orgánů s obcemi na lokální úrovni** – větší partnerský přístup organizací jako je ŘSD, Česká pošta, Správa železnic, které často obce o chystaných změnách s dopadem na území informují velmi obecně či formalisticky, což komplikuje přípravu obcí na chystané změny.
- ⇒ **Větší podpora mezinárodní koordinace při řešení problémů** – pro řešení mnoha problémů se nabízí využití spolupráce s regiony sousedního Německa. Tato spolupráce je však často limitována bariérami v nekompatibilní legislativě a předpisech na obou stranách hranice. Přestože snahy o odstranění těchto limitů probíhají, stále se bariéry nepodařilo odstranit a často relativně jednoduchá řešení se tak nedají využít. Příkladem může být např. zajištění dopravní obslužnosti, kdy dopravci musí splňovat odlišné podmínky v ČR i v Německu. Výrazným posunem by bylo i společné plánování vybraných veřejných služeb na obou stranách hranice, např. dostupnost

zdravotních služeb apod. Ve všech případech se jedná o aktivity, které nejsou v kompetenci obcí a bez pomoci krajů či státních orgánů na národní úrovni se tak tyto problémy nedají vyřešit.

- ⇒ **Podpora přípravy strategických projektů a spolupráce v území** – samostatným tématem, které se prolíná všemi kapitolami této studie, je otázka absorpční kapacity a kapacity území vypořádat se s problémy, které rozvoj území limitují. Velká část problémů vyžaduje sofistikované integrované řešení, které propojí aktivity v několika oblastech do jednoho uceleného řešení. Příkladem může být otázka sociálně vyloučených lokalit, které vyžadují často kombinaci vzdělávání, zajištění dostupného bydlení, sociálních služeb, podpory podnikání až po volnočasové aktivity pro mládež a podporu poradenství. Stávající systém však přípravu podobných ucelených projektů téměř nepodporuje. Programy jsou často poměrně úzce zaměřené, často podporující buď pouze investiční projekty, nebo naopak neinvestiční. Propojení aktivit je tak možné řešit pouze několika samostatnými projekty, u kterých navíc musí obec „doufat“, že budou úspěšné všechny, jinak bude řešení nedokonalé.

Souvisejícím tématem je pak podpora spolupráce obcí při hledání řešení pro rozvoj území a podpora podobných velkých integrovaných projektů, které mají potenciál situaci v území zásadnějším způsobem změnit. Obce na tyto projekty nemají ani finanční, ani personální či odborné kapacity a úkolem řídicích orgánů by tak mělo být zajistit ve spolupráci s kraji takovou podporu, která podpoří přípravu podobných projektů a jejich realizaci, a tím i výrazně lepší absorpční kapacitu území.